

**Geschäftsbericht 2015**  
**Condor Allgemeine**  
**Versicherungs-Aktiengesellschaft**

*Bericht über das 61. Geschäftsjahr*



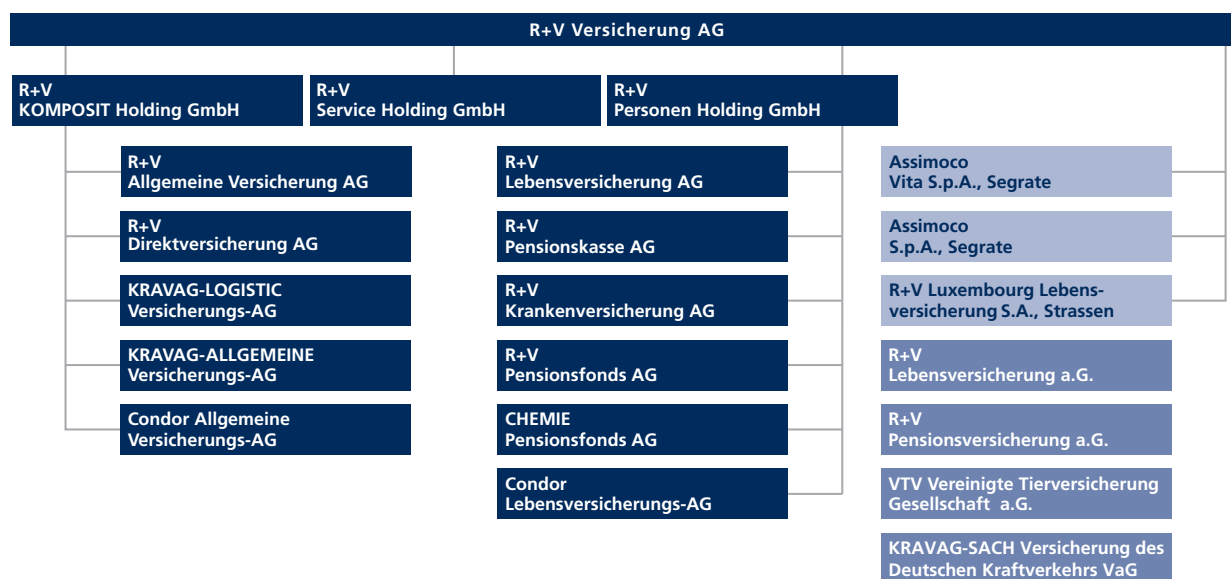
# **Condor Allgemeine Versicherungs-Aktiengesellschaft**

Admiralitätstr. 67, 20459 Hamburg, Telefon (040) 36139-0  
Eingetragen beim Amtsgericht Hamburg Nr. HRB 7520

## **Geschäftsbericht 2015**

Vorgelegt zur ordentlichen Hauptversammlung  
am 31. Mai 2016

## R+V Gruppe – Vereinfachte Darstellung



■ Inländische Konzern-Gesellschaften    
 ■ Ausländische Konzern-Gesellschaften    
 ■ Gesellschaften der R+V Gruppe

### Zahlen zum Geschäftsjahr

		<b>Condor Allgemeine Versicherungs-AG</b>	
		<b>2015</b>	2014
Gebuchte Bruttobeiträge	Mio. Euro	190	184
Brutto-Aufwendungen für Versicherungsfälle des Geschäftsjahres	Mio. Euro	144	139
Laufende Erträge aus Kapitalanlagen	Mio. Euro	8	8
Kapitalanlagen	Mio. Euro	227	201
Anzahl der Versicherungsverträge	Tsd.	760	766
<hr/>			
Gebuchte Bruttobeiträge			
Erstversicherer Inland der R+V Gruppe (HGB)	Mio. Euro	12.846	12.157
R+V Konzern (IFRS)	Mio. Euro	14.536	14.040
Jahresergebnis – R+V Konzern (IFRS)	Mio. Euro	460	553
Kapitalanlagen – R+V Konzern (IFRS)	Mio. Euro	86.251	81.207

# Inhalt

<b>Lagebericht</b>	Geschäft und Rahmenbedingungen	4
	Wesentliche rechtliche und wirtschaftliche Einflussfaktoren	11
	Condor Allgemeine Versicherungs-AG im Markt	13
	Geschäftsverlauf der Condor Allgemeine Versicherungs-AG	14
	Ertragslage	18
	Finanzlage	19
	Vermögenslage	19
	Nachtragsbericht	20
	Chancen- und Risikobericht	21
	Prognosebericht	35
<b>Jahresabschluss</b>	Bilanz	40
	Gewinn- und Verlustrechnung	44
	Anhang	46
	Bilanzierungs- und Bewertungsmethoden	46
	Erläuterungen zur Bilanz – Aktiva	50
	Erläuterungen zur Bilanz – Passiva	55
	Erläuterungen zur Gewinn- und Verlustrechnung	58
<b>Weitere Informationen</b>	Sonstige Anhangangaben	63
	Bestätigungsvermerk des Abschlussprüfers	67
	Bericht des Aufsichtsrats	68
	Glossar	70

Aus rechnerischen Gründen können Rundungsdifferenzen zu den sich mathematisch exakt ergebenden Werten (Geldeinheiten, Prozentangaben) auftreten.

## Geschäft und Rahmenbedingungen

### **Geschäftstätigkeit**

Die Condor Allgemeine Versicherungs-AG, gegründet im Jahr 1954, gehört dem R+V Konzern an und ist damit Bestandteil der genossenschaftlichen FinanzGruppe Volksbanken Raiffeisenbanken. Die Condor Allgemeine Versicherungs-AG bietet Schaden- und Unfallversicherungen für Privatkunden und Unternehmen vornehmlich in den Bereichen der Kraftfahrt- und Sachversicherung der industriellen Sach- sowie der Technischen Versicherungsbranche an.

### **Organisatorische und rechtliche Struktur**

Die Anteile der Condor Allgemeine Versicherungs-AG werden zu 100 % von der R+V KOMPOSIT Holding GmbH gehalten. Die R+V KOMPOSIT Holding GmbH wiederum ist eine 100%ige Tochter der R+V Versicherung AG.

Die R+V Versicherung AG fungiert als Obergesellschaft des R+V Konzerns. Sie erstellt einen Konzernabschluss nach International Financial Reporting Standards (IFRS), in den die Condor Allgemeine Versicherungs-AG einbezogen wird.

Die R+V Versicherung AG befindet sich über direkt und indirekt gehaltene Anteile mehrheitlich im Besitz der DZ BANK AG Deutsche Zentral-Genossenschaftsbank (DZ BANK AG), Frankfurt am Main. Weitere Anteile werden von der WGZ BANK AG Westdeutsche Genossenschafts-Zentralbank, Düsseldorf, sowie anderen genossenschaftlichen Verbänden und Instituten gehalten. Der Vorstand der R+V Versicherung AG trägt die Verantwortung für das gesamte Versicherungsgeschäft innerhalb des DZ BANK Konzerns.

Die Vorstände der Gesellschaften der R+V sind teilweise in Personalunion besetzt. Der R+V Kon-

zern wird geführt wie ein einheitliches Unternehmen.

Die einheitliche Leitung des R+V Konzerns findet ihren Niederschlag darüber hinaus in den zwischen den Gesellschaften abgeschlossenen umfangreichen internen Ausgliederungsvereinbarungen.

Der Jahresabschluss der Condor Allgemeine Versicherungs-AG wurde nach den Vorschriften des Handelsgesetzbuchs (HGB) und der Verordnung über die Rechnungslegung von Versicherungsunternehmen (RechVersV) aufgestellt.

Die Condor Allgemeine Versicherungs-AG hat ihren Sitz in Hamburg.

### **Beziehungen zu verbundenen Unternehmen**

Aufgrund des bestehenden Ergebnisabführungsvertrages der Condor Allgemeine Versicherungs-AG mit der R+V KOMPOSIT Holding GmbH entfällt gemäß § 316 AktG die Pflicht zur Aufstellung eines Abhängigkeitsberichtes.

### **Personalbericht**

Die Condor Allgemeine Versicherungs-AG beschäftigt keine eigenen Mitarbeiter<sup>1)</sup>. Auf der Grundlage der bestehenden internen Ausgliederungsmaßnahmen werden die Aufgaben durch Mitarbeiter der Gesellschaften der R+V übernommen. Die Grundsätze der Personalarbeit der R+V gelten uneingeschränkt auch für die Condor Allgemeine Versicherungs-AG.

Als attraktiver Arbeitgeber verfolgt R+V konsequent eine Personalstrategie, die vor allem das Engagement der Mitarbeiter und eine nachhaltige Kompetenzsicherung zum Ziel hat. Im Wett-

<sup>1)</sup> Aus Gründen der besseren Lesbarkeit wird im Text die männliche Form gewählt. Die Angaben beziehen sich jedoch auf Angehörige beider Geschlechter.

bewerb um die größten Talente setzt das Unternehmen stark auf die Ausbildung von Nachwuchskräften. So bietet R+V sowohl im Innendienst als auch im Außendienst zahlreiche Einstiegsmöglichkeiten für Abiturienten und Fachabiturienten wie zum Beispiel duale Studiengänge für die Abschlüsse:

- Bachelor of Science in Insurance and Finance mit gleichzeitiger Ausbildung zum Kaufmann für Versicherungen und Finanzen mit Theorieanteil an der Hochschule RheinMain, Wiesbaden Business School, Fachrichtung Versicherung und Praxiseinsatz in der R+V, Direktion Wiesbaden.
- Bachelor of Science in Wirtschaftsinformatik mit gleichzeitiger Ausbildung zum Fachinformatiker mit Theorieanteil an der Hochschule Mainz, Fachrichtung Anwendungsentwicklung und Praxiseinsatz in der R+V, Direktion Wiesbaden.
- Bachelor of Arts in Insurance and Finance mit Theorieanteil an der Dualen Hochschule Baden-Württemberg in Stuttgart und Praxiseinsatz in der R+V, Direktionsbetrieb Stuttgart.

Nach dem Bachelor of Science in Insurance and Finance besteht die Möglichkeit für duale Studenten mit sehr gutem Hochschulabschluss, direkt den Master of Science in Insurance and Finance an der Hochschule RheinMain, Wiesbaden Business School, anzuschließen.

Neben Studiengängen bietet R+V Berufsausbildungsplätze mit dem Abschluss Kaufmann/-frau für Versicherungen und Finanzen, Fachrichtung Versicherung, an. Der Außendienst bildet in den Vertriebsdirektionen zum Kaufmann/-frau für Versicherungen und Finanzen in den Vertriebswegen Banken und Generalagenturen aus.

Die Traineeprogramme im Innen- und Außendienst sind Einstiegs- und Ausbildungsprogramme für Hochschulabsolventen. Jährlich beginnen etwa 15 bis 20 engagierte Berufseinsteiger nach ihrem Studium ihr Traineeprogramm in verschiedenen Fachbereichen im Innendienst. Die Trainees durchlaufen ein maßgeschneidertes Traineeprogramm mit on-the-job- und off-the-job-Komponenten. Im Fokus stehen die gezielte Mitarbeit bei Themen und in Projekten sowie Hospitationen in ausgewählten Schnittstellenbereichen im Innen- und Außendienst. So erhalten die Trainees von Anfang an neben der persönlichen Betreuung und Förderung ein starkes Netzwerk im Unternehmen. 2015 starteten sechs Hochschulabsolventen das Spezialisten-Traineeprogramm im Vertrieb. Im Mittelpunkt dieses Traineeprogramms steht die fachliche und persönlichkeitsbezogene Förderung zu qualifizierten Spezialisten der Versicherungsbranche. Durch systematische und praxisorientierte Entwicklung on-the-job und begleitende Seminarmaßnahmen werden die Nachwuchskräfte gezielt und umfassend auf die Übernahme eines anspruchsvollen Aufgabengebiets vorbereitet.

Angesichts des demografischen Wandels und des sich abzeichnenden Fachkräftemangels bindet R+V fähige Mitarbeiter durch attraktive Entwicklungsperspektiven dauerhaft an das Unternehmen. Neben der Führungs- und Projektlaufbahn werden Mitarbeitern Entwicklungsmöglichkeiten in der Fachlaufbahn aufgezeigt. Durch die Transparenz über zielführende Entwicklungs- und Karrierewege können Mitarbeiter leichter selbstbestimmt an ihren Qualifikationen und beruflichen Entwicklungen arbeiten, und es gelingt R+V als Arbeitgeber, Mitarbeiter gezielter zu fördern. R+V bietet umfassende Weiterbildungsprogramme mit fachlichen und methodischen Trainings und einer großen Bandbreite von Veranstaltungen.

gen an. Neben den klassischen Bildungsprogrammen mit Gruppen- und Einzelmaßnahmen setzt R+V dabei zunehmend auf E-Learning und Webseminare.

Auf die fundierte Grundausbildung der Mitarbeiter im Vertrieb folgt bei R+V die zertifizierte Weiterbildung. Dazu ist R+V der Brancheninitiative „gut beraten“ beigetreten, die sie maßgeblich mitentwickelt hat. Die Initiative fördert eine regelmäßige und im Sinne des Kunden transparent dokumentierte Weiterbildung. Damit stellt R+V sicher, dass der hohe Standard in der Beratung gehalten wird und die Mitarbeiter im Vertrieb die Kunden kompetent, bedarfsgerecht und rechtssicher beraten. In regelmäßigen Abständen werden die an „gut beraten“ teilnehmenden Versicherungsunternehmen extern auditiert.

Beim Talentmanagement legt R+V großen Wert auf eine zielgerechte Vorgehensweise, die die Besetzung von Schlüsselpositionen mit Potentialträgern aus eigenen Reihen optimal unterstützt. In der Nachfolgeplanung wird dabei der Bedarf für die erste bis dritte Ebene in der Führungs-, Projekt- und Fachlaufbahn betrachtet. Potentialträger identifiziert R+V systematisch unter anderem im Rahmen der jährlichen Mitarbeitergespräche und fördert sie durch individuelle Entwicklungspläne und -programme sowie Förderkreise, um sie gezielt für die Übernahme von weiterführenden Aufgaben vorzubereiten.

R+V investiert kontinuierlich in die Management- und Führungskräfteentwicklung. Über umfangreiche Programme werden die Führungskräfte auf neue Aufgaben und Herausforderungen vorbereitet und in ihrem Führungsalltag begleitet und gefördert. Basis der Führungskräfteentwicklung sind die R+V-Führungsleitlinien und das St. Galler Managementmodell. Durch diese Entwicklungsprogramme etabliert R+V ein

gemeinsames Management- und Führungsverständnis und entwickelt es kontinuierlich weiter.

Ein wesentlicher Baustein der Nachfolgeplanung ist die Förderung der Karriereentwicklung von Frauen, denn R+V schätzt Leistung und Potenzial unabhängig vom Geschlecht und will aktiv die Karrierechancen der weiblichen Mitarbeiter im Innen- und Außendienst verbessern. Hierzu setzte R+V 2015 ein separates Projekt auf, welches zum Ziel hat, bis Ende 2016 Maßnahmen und Instrumente zur Förderung von Frauen zu entwickeln und umzusetzen. In diesem Zusammenhang hat der Vorstand folgende Ziele zur Frauenförderung beschlossen:

- R+V setzt sich für die Erhöhung des Anteils von Frauen in Führungspositionen, für Chancengleichheit und für die Vereinbarkeit von Beruf und Privatleben ein.
- R+V setzt sich realistische, organisationsspezifische und messbare Ziele zur Steigerung des Frauenanteils in Führungsfunktionen.
- R+V strebt den Ausbau der Talentförderung von Frauen an und eine Unternehmenskultur, in der sich Menschen unabhängig von ihrem Geschlecht entwickeln können. Diese Zielstellung fördert R+V durch geeignete Maßnahmen.
- Im Rahmen einer modernen, zukunftsfähigen Unternehmenskultur stellt R+V sicher, dass Frauen und Männer einzig und allein nach ihren Fähigkeiten und Leistungen beurteilt und gefördert werden.

2015 wurden bereits erste Aktivitäten durchgeführt. Dabei handelt es sich zum Beispiel um Seminare zur Führungsmotivation speziell für Frauen und Workshops für weibliche Führungskräfte im Vertrieb. 2016 wird ein Mentoringprogramm für Potentialkandidatinnen zur Entwicklung in Führungsfunktionen im Innen- und Außendienst gestartet.

R+V wurde 2015 das Zertifikat „audit berufundfamilie @“ durch die berufundfamilie gGmbH verliehen. Die Gesellschaft wurde 1998 von der gemeinnützigen Hertie-Stiftung gegründet, um alle Aktivitäten der Stiftung im gleichnamigen Themenfeld zu bündeln. Sie qualifiziert unabhängige Auditoren und entscheidet über die Vergabe der Zertifikate. Empfohlen von den führenden deutschen Wirtschaftsverbänden (Bundesvereinigung der Deutschen Arbeitgeberverbände, Bundesverband der Deutschen Industrie, Deutscher Industrie- und Handelskammertag und Zentralverband des Deutschen Handwerks), steht das „audit berufundfamilie @“ unter der Schirmherrschaft der Bundesfamilienministerin und des Bundeswirtschaftsministers.

Durch die Re-Zertifizierung wurde anerkannt, dass R+V über ein breites Angebot zur Unterstützung der Vereinbarkeit von Beruf, Familie und Privatleben verfügt sowie die familienbewusste Ausrichtung der Personalpolitik aktiv vorantreibt. Zu den familienorientierten Angeboten zählen unter anderem flexible Arbeitszeiten, diverse Teilzeitarbeitsmodelle, Homeoffice-Regelungen, Sabbaticals, ein Lebensarbeitszeitkonto, Eltern-Kind-Büros, Ferien- und Kindernotfallbetreuung. Zusätzlich bietet R+V Pflegeseminare und -netzwerke, sowie umfangreiche Sonderregelungen wie Urlaubstage für besondere familiäre Anlässe.

In Zusammenarbeit mit dem externen Anbieter pme-Familienservice bietet R+V den Mitarbeitern diverse persönliche Beratungs- und Vermittlungsleistungen im Falle der Pflege Angehöriger sowie hinsichtlich Kinderbetreuung an. Den Mitarbeitern und Führungskräften steht damit eine Vielzahl an Unterstützungsmöglichkeiten zur Verfügung, die spürbar entlasten. R+V verfügt seit Jahren über ein deutschlandweit etabliertes Netzwerk von Sozialhelfern, die als Ansprech-

partner für Mitarbeiter vor Ort agieren, individuell beraten und helfen. Darüber hinaus hat R+V ein Pflegenetzwerk ins Leben gerufen, in dem sich Mitarbeiter austauschen können und durch Seminare unterstützt werden.

Das betriebliche Gesundheitsmanagement stand 2015 unter dem Thema „Im Gleichgewicht“. Unter diesem Motto erfolgten zielgruppenspezifische und verzahnte Maßnahmen, wie die Durchführung eines Vortrags passend zum Jahresmotto an allen Innendienststandorten, um die Mitarbeiter für ihre psychische Gesundheit zu sensibilisieren und aufzuklären. Die Maßnahme „Stress-Pilot“ stieß sowohl im Innen- als auch im Außendienst auf hohe Resonanz. Mehr als die Hälfte aller Filialdirektionen nahm daran teil. Dabei wurde den Mitarbeitern die Herzfrequenzvariation gemessen, mit Normwerten verglichen und individuelle Empfehlungen zur Stressreduktion und weiteren Gesundheitsförderung für den einzelnen abgeleitet. Parallel lief bundesweit eine Aktion zur betrieblichen Darmkrebsvorsorge, an der 1.876 Mitarbeiter teilnahmen.

Zusätzlich bietet R+V allen Mitarbeitern über die Konzerngesellschaft HumanProtect Consulting GmbH eine Lebenslagenhotline an. Hier können sich Mitarbeiter in Belastungs- und Überforderungssituationen, bei akuten psychischen Krisen und nach potentiell traumatischen Ereignissen kostenfrei bis zu fünf Stunden telefonisch anonym beraten lassen. Alle R+V-Mitarbeiter können das Online-Gesundheitsportal [purlife](#) kostenfrei zur Förderung ihrer Gesundheit nutzen. Das Studio bietet neben einer Vielzahl von Präventionskursen die Möglichkeit, sich ein individuelles Profil mit einem persönlichen Ernährungsplan und persönlichen Kursen zu erstellen. Individuelle Fragen zu Training, Medizin und Ernährung beantworten Mediziner, Sportlehrer und Sportwissenschaftler per Mail, Chat und Telefon.



R+V erreichte beim Corporate Health Award 2014 die Exzellenz-Klasse und gehört somit zu den wenigen Corporate Health Companies bundesweit. Das Institut EuPD Research Sustainable Management bescheinigte R+V ein exzellentes betriebliches Gesundheitsmanagement, das deutschlandweit eine Vorbildfunktion hat: Das betriebliche Gesundheitsmanagement ist strukturell wie strategisch in die Unternehmensprozesse integriert und die Mitarbeiter profitieren von umfassenden Gesundheitsleistungen, so dass sie in ihrer Leistungsfähigkeit und Motivation nachhaltig gestärkt werden. EuPD Research Sustainable Management ist der führende Anbieter für die Analyse, Modellierung und Auditierung nachhaltiger Managementsysteme.

Durch regelmäßige Mitarbeiterbefragungen misst R+V das Mitarbeiterengagement. Die Ergebnisse werden gemeinsam mit den Führungskräften und Mitarbeitern besprochen und Vereinbarungen zur Verbesserung der Zusammenarbeit getroffen. Bei der Mitarbeiterbefragung im Herbst 2014 erreichte R+V eine hohe Rücklaufquote von 82 %. Der Mitarbeiter-Engagement-Index (MEX) blieb mit 80 % auf einem sehr hohen Niveau. Im Innendienst erreichte der MEX 82 %, im Außendienst 77 %. Der Vergleichswert der Branche lag wie im Jahr 2011 unverändert bei 64 % und damit deutlich unter R+V.

Die Führungskräfte mit ihren Teams führten 2015 mit Begleitung und Unterstützung durch den Bereich Personal zahlreiche Maßnahmen zu den wichtigsten Handlungsfeldern durch. Der umfassende Folgeprozess wurde dabei über ein Online-Portal gemanagt, in dem die Führungskräfte ihre Maßnahmen dokumentieren und nachverfolgen konnten. Bis zur nächsten Mitarbeiterbefragung 2017 sollen die vielfältigen und zahlreichen Verbesserungsmaßnahmen ihre Wirkung entfalten.

R+V zeichnet sich als attraktiver Arbeitgeber aus und setzt sich aktiv für die Mitarbeiter ein. Dies zeigen die 2015 verliehenen Gütesiegel, Zertifikate und Mitgliedschaften eindrucksvoll. Neben dem erneut verliehenen Zertifikat „audit berufundfamilie®“ durch die berufundfamilie gGmbH der Hertie Stiftung bekam R+V auch 2015 wieder das Gütesiegel „Top Arbeitgeber Deutschland“ des international tätigen Unternehmens Corporate Research Foundation zuerkannt. Mit dem Siegel „Fair Company“ wurde R+V von der Webseite karriere.de für das Angebot qualifizierter Praktika für akademischen Nachwuchs ausgezeichnet. In der Zielgruppe der Schüler zählt R+V zu einem der beliebtesten Arbeitgeber und erhielt dafür das Zertifikat des Trendence Instituts Schülerbarometer „Deutschlands 100 Top Arbeitgeber“. Als „Top Company“ wurde R+V von Kununu, einer Plattform für Arbeitgeberbewertungen im Internet, ausgezeichnet und ist zudem Mitglied im Unternehmensnetzwerk Erfolgsfaktor Familie sowie im Bündnis für Familie und Beruf Wiesbaden.

### **Nachhaltigkeit**

Beim Thema Nachhaltigkeit erzielte R+V als Teil der DZ BANK Gruppe im abgelaufenen Geschäftsjahr erneut wichtige Erfolge.

Die Analysten der auf Nachhaltigkeit spezialisierten Ratingagentur oekom research stuften die gesamte DZ BANK Gruppe von der Gruppen-Note C auf C+ herauf und vergaben erneut den Prime-Status für besonders verantwortungsvoll handelnde Unternehmen. Oekom research zählte die DZ BANK Gruppe zu den drei nachhaltigsten Finanzinstituten weltweit. In ihrer Studie nahmen die oekom-Experten Unternehmen aus dem Sektor „Public & Regional Banks“ unter die Lupe. Besonders beachteten sie die Aspekte Verantwortung als Unternehmen und Arbeitgeber, Umweltschutz sowie gesellschaftliches Engagement.

Im Jahr 2015 stand bei R+V ein erweitertes TÜV-Audit für das Umweltmanagementsystem an. Nach der Direktion in Wiesbaden bescheinigte der TÜV Rheinland nun auch den beiden Hamburger Standorten ein vorbildliches Umweltmanagementsystem. Die Auditoren kamen zu dem Ergebnis, dass die Standorte Admiralitätsstraße und Heidenkampsweg die entsprechende Norm ISO 14001 erfüllen. Zeitgleich prüfte der TÜV erneut die Direktion in Wiesbaden und bestätigte das seit 2013 gültige Zertifikat. In ihrem Umweltmanagementsystem erfasst R+V unter anderem die Daten zu Energie- und Papierverbrauch, Abfallmengen, Gefahrstoffen und CO<sub>2</sub>-Emissionen. Zudem beinhaltet dieses System Umweltleitlinien und konkrete Umweltschutzziele und ist damit die beste Basis für zielgerichtete Maßnahmen zum Umweltschutz.

Zum Jahresbeginn 2015 wechselte der Hamburger Standort Heidenkampsweg zu Ökostrom. Bereits seit 2013 beziehen die Gebäude und Rechenzentren der Wiesbadener Direktion sowie der Hamburger Standort Admiralitätsstraße Ökostrom. Die Direktionsbetriebe Frankfurt, Hannover und Stuttgart sowie die Vertriebsdirektion München nutzen seit Anfang 2014 ebenfalls ausschließlich klimafreundlich erzeugte Elektrizität.

R+V trat im Jahr 2013 dem erweiterten „Verhaltenskodex für den Vertrieb von Versicherungsprodukten“ des GDV bei. Der Verhaltenskodex enthält elf Leitlinien, die den Rahmen für eine faire und bedarfsgerechte Vermittlung von Versicherungsprodukten setzen. Unternehmen, die dem Kodex beigetreten sind, machen diesen zur Geschäftsgrundlage für die Zusammenarbeit mit ihren Vertriebspartnern. Unabhängige Wirtschaftsprüfer prüfen regelmäßig, ob die unternehmensinternen Vertriebsregeln dem Verhaltenskodex entsprechen. Als Voraussetzung für

eine erfolgreiche Prüfung führte R+V ein Compliance-Management-System für den Vertrieb ein. Diese vertriebsinterne Organisation und ein darin verankertes Regelwerk halten fest, mit welchen Maßnahmen das Unternehmen die Leitlinien des GDV-Kodex einhalten will. In der im Jahr 2014 erstmals durchgeführten Angemessenheitsprüfung bestätigten die Prüfer, dass R+V zum Stichtag 31. Dezember 2014 sämtliche Grundsätze und Maßnahmen des Compliance-Management-Systems für den Vertrieb implementiert hat.

Schwerpunkte des sozialen Engagements von R+V sind traditionell Projekte und Vereine, die die genossenschaftliche Idee „Hilfe zur Selbsthilfe“ in besonderem Maße umsetzen und dabei die inhaltlichen Schwerpunkte auf die Unterstützung hilfsbedürftiger Kinder und Jugendlicher sowie deren Bildung setzen. Großen Wert legt R+V dabei auf eine langfristig angelegte Partnerschaft. Zu den neu geförderten Initiativen zählen unter anderem die WiesPaten, die bildungsbenachteiligten Jugendlichen in der Schule Förderunterricht anbieten. Ein weiterer Verein ist JOBLINGE e.V., der arbeitslose Jugendliche in Lehrstellen vermitteln will. Außerdem veranstaltete R+V ein Weihnachtsfest für Kinder bei der Wiesbadener Tafel, investierte in Lernwerkstätten für benachteiligte und kranke Kinder sowie in den Wiesbadener Verein Upstairs, der obdachlosen Jugendlichen als Anlaufstelle dient.

Die Förderung der bisher unterstützten Vereine setzte R+V 2015 fort. Dazu gehören etwa das Wiesbadener BürgerKolleg, das für ehrenamtlich tätige Menschen unentgeltliche Weiterbildungen anbietet, und die Aktion Kinder-Unfallhilfe. Der von KRAVAG mitgegründete Verein setzt sich für mehr Sicherheit von Kindern im Straßenverkehr ein. Weitere Beispiele des vielfältigen und lang-

jährigen Engagements von R+V sind die Förderung des Leonardo Schul-Awards der Wiesbaden Stiftung sowie die Unterstützung des Ensembles Franz das Theater der Lebenshilfe Wiesbaden.

Zum zweiten Mal veranstaltete R+V 2015 einen Tag der Nachhaltigkeit für Mitarbeiter. Bei dem Aktionstag in der Direktion standen vor allem der sparsame Umgang mit Papier und die Elektromobilität im Mittelpunkt. Interessierte Besucher konnten Elektroautos, von denen R+V seit 2015 selbst mehrere im unternehmenseigenen Fuhrpark einsetzt, zur Probe fahren. Zudem informierten die Beauftragten für Nachhaltigkeit sowie Umweltmanagement die Mitarbeiter über Möglichkeiten zur Reduktion des Papierverbrauchs sowie den Einsatz von Recyclingpapier im Innendienst. R+V verwendet bereits seit 2013 in allen Druckern und Kopierern ausschließlich Recyclingpapier und ersetzt damit jährlich rund 30 Millionen Blatt Frischfaserpapier.

Einen Überblick über sämtliche Aktivitäten zur Nachhaltigkeit bietet der im jährlichen Turnus erscheinende Nachhaltigkeitsbericht. Im Sommer 2015 veröffentlichte R+V den zweiten Bericht. Inhaltliche Schwerpunkte sind die Verantwortung als Kapitalanleger und Arbeitgeber, die Maßnahmen zum Umwelt- und Klimaschutz sowie das soziale Engagement. Darüber hinaus enthält der Bericht das Nachhaltigkeitsprogramm, das alle künftigen Vorhaben auflistet. Der Bericht entspricht den Richtlinien für Nachhaltigkeitsberichterstattung der Global Reporting Initiative und erfüllt somit weltweit anerkannte Transparenz-Standards. Den Bericht gibt es ausschließlich online auf der R+V-Homepage unter der Adresse [www.nachhaltigkeitsbericht.ruv.de](http://www.nachhaltigkeitsbericht.ruv.de).

### **Vertriebsweg und -unterstützung**

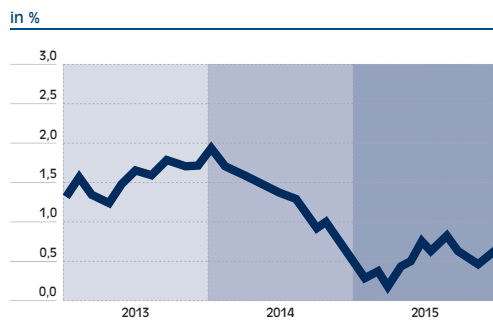
Aus Überzeugung arbeiten die Condor Versicherungen im Vertrieb seit Unternehmensgründung ausschließlich mit unabhängigen Maklern, Mehrfachagenten und Assekuradeuren zusammen. Mit ihrer Marktkenntnis und besonderem Know-how können diese Geschäftspartner eine individuelle und sachgerechte Beratung im Sinne unserer gemeinsamen Kunden bieten. Gleichzeitig stellt dieser Vertriebsweg eine ständige Herausforderung für die Condor Versicherungen dar: Produkte und Service müssen so gut sein, dass sie unsere Geschäftspartner und auch den Verbraucher wirklich überzeugen. Diese Qualität zeigt sich nicht nur im Produktdesign, sondern auch in der Vertriebsunterstützung. Die Condor Allgemeine Versicherungs-AG ist für ihre Geschäftspartner da: Schnell, freundlich und kompetent! Dank dieser Dienstleistungs-Philosophie haben sich die Condor Versicherungen zu anerkannten Maklerversicherern entwickelt und werden alles daran setzen, diese Position zu behaupten und auszubauen. Unsere Überzeugung ist: „Qualität ist Zukunft“.

Es besteht eine Maklervertriebsorganisation, die im gesamten Bundesgebiet die Vertriebsaktivitäten koordiniert.

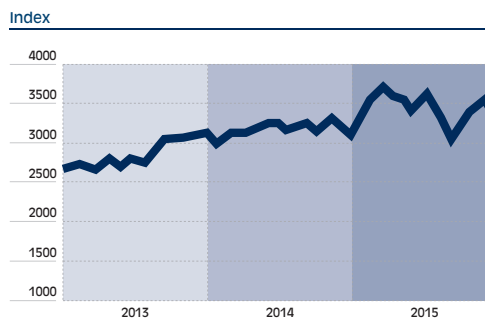
Für die Condor Allgemeine Versicherungs-AG sind leistungsstarke Maklerportale von strategischer Bedeutung. Mit dem Um- und Ausbau der Infrastruktur wurde Ende 2013 das neue Condor-Maklerportal in Betrieb genommen. Unsere Vertriebspartner haben damit direkten Zugriff auf das Angebotssystem R+V Connect mit den neuen Condor-Komposit-Produkten.

Hinzu kommt die Zeichnungsstelle Bremen GmbH & Co. KG, die Geschäft für die Condor Versicherungen zeichnet und verwaltet, haupt-

### Rendite Bundesanleihen – 10 Jahre Restlaufzeit



### Entwicklung Aktienindex Euro Stoxx 50



sächlich in den Bereichen Sach, Gewerbe und Industrie. Die Zeichnungsstelle Bremen GmbH & Co. KG arbeitet ebenfalls bundesweit mit unabhängigen Maklern, Mehrfachagenten und Assekuradeuren zusammen. Regelmäßiger Kontakt und Informationsaustausch, aber auch Seminare und Schulungen schaffen eine vertrauensvolle und für beide Seiten erfolgreiche Atmosphäre.

#### Verbandszugehörigkeit

Die Gesellschaft ist unter anderem Mitglied folgender Verbände/Vereine:

- Gesamtverband der Deutschen Versicherungswirtschaft (GDV), Berlin
- Wiesbadener Vereinigung, Köln
- Deutsches Büro Grüne Karte e.V., Berlin
- Verkehrsofopferhilfe e.V., Hamburg
- Versicherungsombudsmann e.V., Berlin

### Wesentliche rechtliche und wirtschaftliche Einflussfaktoren

#### Gesamtwirtschaftliche Entwicklung

Die deutsche Konjunktur hat sich 2015 positiv entwickelt. Die expansive Geldpolitik und die Anleihekäufe der Europäischen Zentralbank (EZB) sowie der rückläufige Außenwert des Euro, der gesunkene Ölpreis und die sehr niedrigen Inflationsraten stützen den privaten

Konsum und die deutschen Exporte. Die Arbeitslosigkeit ging auf den niedrigsten Stand seit der Wiedervereinigung zurück. Nach der ersten Veröffentlichung des statistischen Bundesamtes betrug die Zuwachsrates des realen Bruttoinlandsprodukts insgesamt 1,7 %.

#### Entwicklung an den Kapitalmärkten

Im Jahr 2015 entwickelte sich die Konjunktur sowohl im Euroraum als auch in den USA positiv. Rückläufige Ölpreise im Jahresverlauf ließen die Inflationsraten in beiden Volkswirtschaften deutlich sinken. In den USA herrschte eine schon länger anhaltende konjunkturelle Dynamik vor. Im Euroraum hat die Erholung an Fahrt aufgenommen. Während die amerikanische Zentralbank die Zinswende einleitete, setzte jedoch die EZB ihr Anleihekaufprogramm um und manifestierte damit sehr niedrige Zinsen. Im Zuge dieser gegenläufigen Entwicklungen stieg der Wechselkurs des US-Dollar gegenüber dem Euro kräftig an. Zusätzlich sorgten Turbulenzen in China und an anderen aufstrebenden Märkten für erhöhte Volatilitäten an den Märkten.

Die Zinsen zehnjähriger deutscher Staatsanleihen fielen im Frühjahr 2015 auf historische Tiefststände nahe Null. Nach einer kräftigen Gegenbewegung, welche die Zinsen auf knapp ein Prozent ansteigen ließ, setzte im weiteren

Jahresverlauf wieder ein rückläufiger Trend ein. Am Jahresende lag die Rendite zehnjähriger Bundesanleihen bei 0,6 %. Die Zinsaufschläge (Spreads) in Unternehmens- und Bankenanleihen im Euroraum weiteten sich aus. Bei Pfandbriefen hingegen blieben die Spreads aufgrund des Anleihekaufprogrammes der EZB auf ihren niedrigen Niveaus.

Die Aktienkurse im Euroraum zeigten eine hohe Volatilität, lagen aber zum Jahresende über dem Vorjahreswert. Der für den Euroraum maßgebliche Aktienmarktindex EuroStoxx50 (ein Preisindex) stieg per Stichtag von 3.146 auf 3.268 Punkte, also um 3,8 %. Der deutsche Aktienindex DAX (ein Performanceindex) stieg um 9,6 % auf 10.743 Punkte.

#### **Lage der Versicherungswirtschaft**

Die Beitragseinnahmen der deutschen Versicherungswirtschaft bewegten sich im Jahr 2015 nach ersten Schätzungen in etwa auf dem Niveau des Vorjahrs, in dem die Branche 192,6 Mrd. Euro eingenommen hatte. Detaillierte Zahlen des Branchenverbands GDV für 2015 lagen zum Redaktionsschluss noch nicht vor.

Die Schaden- und Unfallversicherer verzeichneten auch 2015 weiter wachsende Prämieinnahmen. Zu dieser positiven Entwicklung trugen fast alle Sparten bei, vor allem die Kraftfahrtversicherung, die private Sachversicherung und die Rechtsschutzversicherung. Maßnahmen zur Ertragsverbesserung, insbesondere in der Sparte Wohngebäude, wurden fortgesetzt. Nach dem vergleichsweise schadenarmen Jahr 2014 stiegen die Versicherungsleistungen 2015 wieder an. Dies lag an den Sturmtiefs Mike und Niklas, die Ende März deutschlandweit Schäden von insgesamt rund 750 Mio. Euro verursachten, aber auch an vielen lokalen Elementar-Großereignissen.

Die privaten Krankenversicherer konnten die Beitragseinnahmen nach ersten Schätzungen erneut leicht steigern, allerdings gab es keine großen Marktpulse etwa von Seiten des Gesetzgebers.

Die Lebensversicherer konnten voraussichtlich nicht an das Beitragswachstum der Vorjahre anknüpfen. Die Garantiezinssenkung auf 1,25 % zum Jahresbeginn 2015 sowie die gesetzlichen Neuregelungen im Rahmen des Lebensversicherungsreformgesetzes (LVRG) wirkten sich auch durch Vorzieheffekte auf das Geschäft aus. Dieses war erneut stark von Einmalbeiträgen abhängig. Die Kapitalanlage war weiter vom anhaltenden Niedrigzinsumfeld geprägt. Viele Marktteilnehmer haben mittlerweile bekannt gegeben, bei ihren Produkten künftig auf feste Garantiezusagen über die gesamte Laufzeit zu verzichten.

Die Ergebnisse der Rückversicherungsunternehmen fielen im Jahr 2015 überwiegend positiv aus. Hierzu trugen neben der vergleichsweise geringen Schadenbelastung aus großen Naturkatastrophen auch die sorgfältige Auswahl der gezeichneten Risiken sowie Realisierungen von Abwicklungsgewinnen bei.

Wie in den Vorjahren standen aufgrund des Kapazitätsüberangebots, dem Ausbleiben marktverändernder Großschäden und gesteigerter Selbstbehalte großer Zedenten die Rückversicherungspreise und Bedingungen unter Druck. Um dem anspruchsvollen Umfeld gerecht zu werden, versuchten die Rückversicherungsunternehmen vermehrt über Fusionen und Akquisitionen wettbewerbsrelevante Größen- und Diversifikationsvorteile zu erlangen. Sie verstärkten zudem das Engagement in Wachstums- und Nischenmärkten.

## Condor Allgemeine Versicherungs-AG im Markt

### Marktposition

Die Condor Allgemeine Versicherungs-AG hat sich neben dem Privatkunden- und gewerblichen Geschäft ein ergänzendes Standbein in den industriellen Sach- sowie in den Technischen Versicherungszweigen geschaffen. Mit ihren wettbewerbsfähigen Produkten, dem Service-Center, dem Marketing und ihren Vertriebsaktivitäten sowie ihrem eigenen hohen Qualitätsanspruch hat sich die Condor Allgemeine Versicherungs-AG im Markt gut bei ihren Vertriebspartnern positioniert.

In dem Geschäftsfeld der Schadenversicherung hat sich die Condor Allgemeine Versicherungs-AG auch im Jahr 2015 mit dem innovativen und leistungsstarken Produktangebot sowohl im Privat- als auch im Firmenkundensegment im Markt gut behauptet.

Die Marktpositionierung als anerkannter Versicherer im Vertriebssegment über unabhängige Versicherungsmakler, Mehrfachagenten und Assekuradeure konnte damit weiter gefestigt werden.

### Schaden-Management

Kunden der Condor Allgemeine Versicherungs-AG können sich auch im Schadenfall auf eine umfangreiche und professionelle Unterstützung verlassen. Das Schadenmanagement wird unter Beteiligung der diversen Tochtergesellschaften der R+V und zusätzlichen externen Dienstleistern stetig optimiert und führt so zu zahlreichen Servicevorteilen für den Kunden (wie zum Beispiel dem Werkstattservice), aber auch zu einer Reduzierung der Schadenaufwendungen. Hierzu trägt entscheidend das intensivierte Schaden-

verhütungsmanagement bei, dessen Intention einerseits die Schadenprävention und andererseits die Reduzierung der Schadenhöhe durch schnelles und professionelles Handeln im Schadenfall ist.

Folgende Dienstleister der R+V bieten Serviceleistungen rund um die Schadenversicherung an:

- Sprint Sanierung GmbH: Komplettanbieter für Dienstleistungen rund um Gebäude und Inhalt. Schwerpunkte bilden eine leistungsfähige Ersthilfe- und Notdienstorganisation und alle Sanierungs- und Renovierungsarbeiten nach Brand-, Wasser- und Sturmschäden, nach Schäden durch Einbruch und Vandalismus.
- carexpert KFZ-Sachverständigen GmbH: Führender Dienstleister für Versicherungen und Leasing-Gesellschaften auf dem Gebiet der Schadenbegutachtung, Bewertung und kundenorientierten Unterstützung im Schadenmanagement.
- KRAVAG Umweltschutz und Sicherheitstechnik GmbH: Anbieter von technischem Risiko- und Schadenmanagement für Bauwesen, Security, Umwelt und Agrar.
- Human Protect Consulting GmbH: Bietet Mitarbeitern von Banken und Kunden psychologische Hilfe nach Überfällen und klärt in Präventionsschulungen über das richtige Verhalten bei Überfällen auf.

### Solidität

Mit der Zugehörigkeit der Condor Versicherungen zur R+V sind die Gesellschaften fester Bestandteil der genossenschaftlichen Finanzgruppe Volksbanken Raiffeisenbanken. Die sich

ergänzenden Geschäftsfelder der Gesellschaften der R+V eröffnen den Unternehmen zusätzliche Marktchancen.

Mit der R+V verfügen die Condor Versicherungen über einen starken Eigentümer und erfahren eine weitere Stärkung ihrer Basis zur Fortsetzung ihrer soliden und kontinuierlichen Geschäftspolitik.

### Geschäftsverlauf der Condor Allgemeine Versicherungs-AG im Überblick

Die Condor Allgemeine Versicherungs-AG setzte ihren Wachstumskurs auch im Geschäftsjahr 2015 weiter fort. Die gebuchten Bruttobeiträge stiegen um 3,0 %. Insgesamt beliefen sich die gebuchten Bruttobeiträge auf 189,7 Mio. Euro (2014: 184,1 Mio. Euro). Für eigene Rechnung erhöhten sich die verdienten Beiträge von 149,8 Mio. Euro um 3,7 % auf 155,3 Mio. Euro.

Der Bestand der mindestens einjährigen Versicherungsverträge ist leicht um 0,8 % auf 760.377 Stück zurückgegangen.

Nachdem das Jahr 2014 durch eine sehr geringe Elementarschadenbelastung geprägt war, ist die Belastung aus Naturereignissen im Geschäftsjahr 2015 wieder auf ein normales Niveau angewachsen. Insgesamt betrug der Elementarschadenaufwand des Geschäftsjahres 15,8 Mio. Euro (2014: 10,8 Mio. Euro). Die Brutto-Geschäftsjahres-Schadenaufwendungen stiegen gegenüber dem Jahr 2014 um 3,8 % auf 143,9 Mio. Euro. Dies führte zu einer Erhöhung der Brutto-Geschäftsjahres-Schadenquote von 76,1 % im Vorjahr auf 76,6 % im Jahr 2015. Unter Berücksichtigung des Abwicklungsergebnisses der aus dem Vorjahr übernommenen Schadenrückstellungen ergaben sich Bruttoaufwendungen für Versicherungsfälle

von 137,9 Mio. Euro, die um 0,9 % über dem Vorjahr lagen. Die bilanzielle Brutto-Schadenquote ist gegenüber dem Vorjahr von 74,9 % auf 73,4 % gesunken. Nach Berücksichtigung der abgegebenen Rückversicherung verblieb eine bilanzielle Netto-Schadenquote von 73,0 % (2014: 73,7 %).

Die Aufwendungen für den Versicherungsbetrieb beliefen sich insgesamt brutto auf 25,8 % der verdienten Beiträge (2014: 25,6 %), für eigene Rechnung ergab sich ein Wert 27,7 % (2014: 27,3 %) der verdienten Beiträge.

Das versicherungstechnische Nettoergebnis vor Veränderung der Schwankungsrückstellung und ähnlichen Rückstellungen belief sich im Berichtsjahr auf - 2,9 Mio. Euro (2014: - 3,2 Mio. Euro). Nach einer Zuführung zur Schwankungsrückstellung und ähnlichen Rückstellungen von 7,2 Mio. Euro (2014: Zuführung 4,9 Mio. Euro) ergab sich ein versicherungstechnischer Verlust von 10,1 Mio. Euro (2014: Verlust 8,1 Mio. Euro).

### **Selbst abgeschlossenes Versicherungsgeschäft**

#### **Unfallversicherung**

Die gebuchten Bruttobeiträge reduzierten sich im Berichtsjahr von 4,9 Mio. Euro auf 4,5 Mio. Euro (- 8,2 %), für eigene Rechnung ergaben sich verdiente Beiträge von 4,3 Mio. Euro (- 7,7 %). Die bilanzielle Netto-Schadenquote sank von 57,2 % im Vorjahr auf 43,3 % der verdienten Beiträge für eigene Rechnung. In dieser Sparte ergab sich nach einer Zuführung zur Schwankungsrückstellung von 0,4 Mio. Euro (2014: Zuführung 23,6 Tsd. Euro) ein Gewinn von 0,5 Mio. Euro (2014: Gewinn 0,2 Mio. Euro).

#### **Haftpflichtversicherung**

Die Sparte Haftpflichtversicherung erzielte insgesamt gebuchte Bruttobeiträge von 11,4 Mio. Euro (+ 2,4 %). Dabei kam auch die seit dem

1. Juli 2015 mögliche Beitragsangleichung zum Tragen. Positiv beeinflusst durch eine rückläufige Großschadenbelastung sank die Brutto-Geschäftsjahres-Schadenquote auf 66,0 % (2014: 80,5 %). In Verbindung mit dem Abwicklungsergebnis der aus dem Vorjahr übernommenen Rückstellungen für noch nicht abgewickelte Versicherungsfälle ergab sich eine bilanzielle Brutto-Schadenquote von 32,7 % (2014: 67,7 %). Nach einer Zuführung zur Schwankungsrückstellung von 0,5 Mio. Euro (2014: Entnahme 2,3 Mio. Euro) ergab sich ein versicherungstechnischer Gewinn von 1,0 Mio. Euro (2014: Gewinn 1,7 Mio. Euro).

### **Kraftfahrtversicherung**

Die gebuchten Bruttobeiträge der Condor Allgemeine Versicherungs-AG gingen um 5,1 % auf 65,8 Mio. Euro zurück. Die Anzahl der Kfz-Verträge reduzierte sich im Rahmen der Umsetzung der R+V-Markenstrategie um 5,7 % auf 246,1 Tsd. Stück. Die Durchschnittsbeiträge konnten weiter erhöht werden.

Die Geschäftsjahres-Schadenaufwendungen reduzierten sich gegenüber dem guten Vorjahr aufgrund erhöhter Schadendurchschnitte unterproportional zur Beitragsentwicklung um 0,8 % auf 52,7 Mio. Euro. Die Brutto-Geschäftsjahres-Schadenquote stieg entsprechend auf 80,1 % an (2014: 76,7 %). In Verbindung mit dem Abwicklungsergebnis der aus dem Vorjahr übernommenen Rückstellungen für noch nicht abgewickelte Versicherungsfälle ergab sich eine bilanzielle Brutto-Schadenquote von 73,9 % (2014: 73,4 %). Die Bruttokostenquote verbesserte sich auf 12,1 % (2014: 13,0 %).

In der **Kraftfahrt-Haftpflichtversicherung** hatte die Gesellschaft in diesem Jahr einen Rückgang der gebuchten Bruttobeiträge um 3,7 % auf

39,1 Mio. Euro zu verzeichnen. Für eigene Rechnung ergab sich ebenfalls ein Rückgang der verdienten Beiträge von 3,2 % auf 28,4 Mio. Euro. Die Geschäftsjahres-Schadenaufwendungen lagen leicht über dem Niveau des Vorjahres. Dabei stiegen die Schadendurchschnitte, während die Schadenhäufigkeit leicht rückläufig war. Die Brutto-Geschäftsjahres-Schadenquote betrug 79,6 % (2014: 75,6 %). Als bilanzielle Netto-Schadenquote ergaben sich 77,5 % (2014: 72,8 %). Nach einer Zuführung zur Schwankungsrückstellung von 0,7 Mio. Euro (2014: Zuführung 4,3 Mio. Euro) ergab sich ein versicherungstechnischer Gewinn von 3,4 Mio. Euro (2014: Gewinn 1,1 Mio. Euro).

In der **Fahrzeug-Vollversicherung** sanken die Bruttobeiträge von 24,0 Mio. Euro um 7,7 % auf 22,1 Mio. Euro, für eigene Rechnung gingen die verdienten Beiträge von 17,9 Mio. Euro um 7,6 % auf 16,5 Mio. Euro zurück. Die Entwicklung der Geschäftsjahres-Schadenaufwendungen war rückläufig. Die bilanzielle Schadenquote für eigene Rechnung lag mit 81,0 % über dem Vorjahresniveau (2014: 79,7 %). Nachdem der Schwankungsrückstellung 0,4 Mio. Euro zugeführt wurden (2014: Zuführung 0,7 Mio. Euro), ergab sich insgesamt ein versicherungstechnischer Gewinn von 1,3 Mio. Euro (2014: Gewinn 1,1 Mio. Euro).

Die gebuchten Bruttobeiträge in der **Fahrzeug-Teilversicherung** sanken um 4,2 % auf 4,5 Mio. Euro, für eigene Rechnung ergab sich ein Rückgang der verdienten Beiträge von 4,0 % auf 3,4 Mio. Euro. Auch in diesem Bereich stieg die bilanzielle Schadenquote für eigene Rechnung von 60,7 % auf 62,9 %. Das versicherungstechnische Nettoergebnis betrug unverändert 0,6 Mio. Euro.



### Feuer- und Sachzweige

Die gebuchten Bruttobeiträge in dieser Gruppe erhöhten sich von 89,8 Mio. Euro um 13,5 % auf 101,9 Mio. Euro, für eigene Rechnung erhöhten sich die verdienten Beiträge um 12,3 % auf 90,8 Mio. Euro. Die bilanzielle Schadenquote für eigene Rechnung verblieb mit 74,9 % nahezu auf dem Niveau des Vorjahres (2014: 74,8 %). Insgesamt schloss dieser Bereich mit einem versicherungstechnischen Verlust von 16,6 Mio. Euro (2014: Verlust 12,3 Mio. Euro). Die wesentlichen Zweige/Sparten haben sich wie folgt entwickelt:

Die gebuchten Bruttobeiträge in der **Feuerversicherung** erhöhten sich in 2015 um 17,0 % auf 7,3 Mio. Euro. Aufgrund eines Anstiegs der durchschnittlichen Schadenhöhe hat sich die Brutto-Geschäftsjahres-Schadenquote von 63,6 % auf 71,6 % erhöht. In Verbindung mit dem Abwicklungsergebnis der aus dem Vorjahr übernommenen Rückstellungen für noch nicht abgewickelte Versicherungsfälle ergab sich eine bilanzielle Brutto-Schadenquote von 78,2 % (2014: 63,4 %). Die Feuerversicherung verzeichnete nach einer Entnahme aus der Schwankungsrückstellung von 0,3 Mio. Euro (2014: Zuführung 0,2 Mio. Euro) ein negatives versicherungstechnisches Ergebnis von 1,0 Mio. Euro (2014: Verlust 0,8 Mio. Euro).

In der **Feuer-Industrieversicherung** stiegen die gebuchten Bruttobeiträge um 11,9 % auf 3,5 Mio. Euro, die verdienten Beiträge für eigene Rechnung erhöhten sich von 2,4 Mio. Euro auf 2,5 Mio. Euro. Nach einer Entnahme aus der Schwankungsrückstellung von 0,2 Mio. Euro (2014: Zuführung 0,1 Mio. Euro) ergab sich ein Verlust von 0,7 Mio. Euro (2014: Verlust 0,6 Mio. Euro).

In der **sonstigen Feuerversicherung** stiegen die gebuchten Bruttobeiträge um 22,2 % auf 3,8 Mio. Euro, die verdienten Beiträge für eigene Rechnung stiegen auf 2,5 Mio. Euro im Berichtsjahr. Aufgrund einer erhöhten Großschadenbelastung ist die bilanzielle Schadenquote für eigene Rechnung auf 73,4 % gestiegen (2014: 57,6 %). Nach einer Entnahme aus der Schwankungsrückstellung von 0,1 Mio. Euro (2014: Zuführung 0,1 Mio. Euro) ergab sich ein versicherungstechnischer Verlust von 0,3 Mio. Euro (2014: Verlust 0,2 Mio. Euro).

In der **Verbundenen Hausratversicherung** reduzierten sich die gebuchten Bruttobeiträge von 6,5 Mio. Euro um 3,5 % auf 6,3 Mio. Euro, die verdienten Beiträge für eigene Rechnung sanken leicht um 0,4 % auf 6,0 Mio. Euro. Nach einer Entnahme aus der Schwankungsrückstellung von 0,3 Mio. Euro (2014: Entnahme 0,3 Mio. Euro) ergab sich ein versicherungstechnischer Gewinn von 15,3 Tsd. Euro (2014: Verlust 0,1 Mio. Euro).

Die gebuchten Bruttobeiträge in der **Verbundenen Gebäudeversicherung** stiegen um 22,0 % auf 51,0 Mio. Euro, die verdienten Beiträge für eigene Rechnung erhöhten sich von 38,0 Mio. Euro auf 46,2 Mio. Euro. Positiv beeinflusst durch eine rückläufige Elementarschadenlast verbesserte sich die bilanzielle Brutto-Geschäftsjahres-Schadenquote auf 77,0 % (2014: 84,3 %). Nach Berücksichtigung des Abwicklungsergebnisses der aus dem Vorjahr übernommenen Rückstellungen für noch nicht abgewickelte Versicherungsfälle, der Anteile der Rückversicherer und einer Zuführung zur Schwankungsrückstellung von 7,8 Mio. Euro (2014: Zuführung 2,4 Mio. Euro) schloss die Sparte mit einem versicherungstechnischen Verlust von 11,6 Mio. Euro (2014: Verlust 9,4 Mio. Euro).

In den **Technischen Versicherungszweigen** lagen die gebuchten Bruttobeiträge von 25,8 Mio. Euro um 6,5 % über dem Vorjahr. Die verdienten Beiträge für eigene Rechnung haben mit 24,2 Mio. Euro das Niveau des Vorjahres um 5,8 % überschritten. Beeinflusst durch gestiegene Schadendurchschnitte sowie eine erhöhte Schadenfrequenz ist der Geschäftsjahres-Schadenaufwand gegenüber dem Vorjahr gestiegen. Die Brutto-Geschäftsjahres-Schadenquote hat sich von 77,1 % auf 84,9 % erhöht. In Verbindung mit dem Abwicklungsergebnis der aus dem Vorjahr übernommenen Rückstellungen für noch nicht abgewickelte Versicherungsfälle ergab sich eine bilanzielle Brutto-Schadenquote von 92,1 % (2014: 80,0 %). Nach Berücksichtigung der Anteile der Rückversicherer und einer Entnahme aus der Schwankungsrückstellung von 1,6 Mio. Euro (2014: Zuführung 0,2 Mio. Euro) schloss die Sparte mit einem versicherungstechnischen Verlust von 2,6 Mio. Euro (2014: Verlust 2,0 Mio. Euro).

In der Sparte **Extended Coverage (EC)** sanken die gebuchten Bruttobeiträge von 4,3 Mio. Euro um 10,6 % auf 3,8 Mio. Euro, die verdienten Beiträge für eigene Rechnung blieben mit 2,9 Mio. Euro unter dem Vorjahreswert von 3,4 Mio. Euro. Aufgrund vermehrter Elementarschadeneignisse stieg die Brutto-Geschäftsjahres-Schadenquote von 86,3 % auf 109,9 %. Der Schwankungsrückstellung wurde im Bereich EC ein Betrag von 0,6 Mio. Euro entnommen (2014: Entnahme 0,8 Mio. Euro). Es ergab sich danach ein versicherungstechnischer Verlust von 0,9 Mio. Euro (2014: Verlust 0,2 Mio. Euro).

In der **Feuer-Betriebsunterbrechungsversicherung** wurden gebuchte Bruttobeiträge von 1,4 Mio. Euro erzielt, die damit um 9,1 % unter Vorjahr lagen (2014: 1,5 Mio. Euro). Die verdien-

ten Beiträge für eigene Rechnung bewegten sich mit 1,1 Mio. Euro um 4,3 % unter dem Vorjahresniveau (2014: 1,1 Mio. Euro). Die Schadensituation war durch eine rückläufige Großschadenbelastung im Geschäftsjahr deutlich positiv beeinflusst. Entsprechend reduzierte sich die Brutto-Geschäftsjahres-Schadenquote von 52,3 % auf 28,5 %. Nach einer Zuführung zur Schwankungsrückstellung von 0,5 Mio. Euro (2014: Entnahme 0,2 Mio. Euro) ergab sich ein versicherungstechnischer Verlust von 0,2 Mio. Euro (2014: Gewinn 0,1 Mio. Euro).

In den **übrigen Zweigen** des selbst abgeschlossenen Versicherungsgeschäfts zeigten die Sparten Glas, Sturm, Betriebsunterbrechung (BU), Beistandsleistung, Kühlgüter und Vertrauensschaden positive versicherungstechnische Ergebnisse. Versicherungstechnische Verluste ergaben sich in den Sparten Einbruchdiebstahl, Leitungswasser, Ausstellung, Reisegepäck, Reiserücktritt und Mietverlust.

#### **Transport- und Luftfahrtversicherung**

Die gebuchten Bruttobeiträge in der Transport- und Luftfahrtversicherung reduzierten sich in Folge der eingeleiteten Bestandssanierungsmaßnahmen von 5,6 Mio. Euro um 35,2 % auf 3,6 Mio. Euro, für eigene Rechnung reduzierten sich die verdienten Beiträge um 40,1 % auf 2,3 Mio. Euro. Aufgrund rückläufiger Geschäftsjahres-Schadenaufwendungen in Verbindung mit dem Abwicklungsergebnis der aus dem Vorjahr übernommenen Rückstellungen für noch nicht abgewickelte Versicherungsfälle lagen die Brutto-Schadenaufwendungen insgesamt bei 2,6 Mio. Euro und damit 41,2 % unter dem Vorjahr. Das versicherungstechnische Bruttoergebnis lag bei 37,1 Tsd. Euro (2014: Verlust 343,5 Tsd. Euro). Nach Berücksichtigung der Rückversicherungsanteile und einer Entnahme

aus der Schwankungsrückstellung schloss die Sparte mit einem versicherungstechnischen Verlust von 0,3 Mio. Euro (2014: Verlust 0,7 Mio. Euro) ab.

#### ***In Rückdeckung übernommenes Versicherungsgeschäft***

Das in Rückdeckung übernommene Versicherungsgeschäft wird nicht mehr aktiv betrieben. Das Abwicklungsergebnis der aus dem Vorjahr übernommenen Rückstellungen für noch nicht abgewickelte Versicherungsfälle als auch das versicherungstechnische Ergebnis wiesen gegenüber dem ausgeglichenen Vorjahr einen negativen Saldo von 0,1 Mio. Euro aus.

#### **Versicherungszweige**

Eine Übersicht über die betriebenen Versicherungszweige, untergliedert nach Versicherungsarten, ist auf der Seite 38 dargestellt.

### Ertragslage

#### **Beitragseinnahmen**

Die gebuchten Bruttobeiträge erhöhten sich im Geschäftsjahr 2015 um 3,0 % auf 189,7 Mio. Euro. Die gebuchten Nettobeiträge beliefen sich auf 157,3 Mio. Euro gegenüber 151,6 Mio. Euro im Vorjahr. Die Selbstbehaltsquote lag bei 82,9 % (2014: 82,3 %). Die verdienten Beiträge für eigene Rechnung stiegen im Berichtsjahr um 3,7 % auf 155,3 Mio. Euro (2014: 149,8 Mio. Euro).

#### **Versicherungsleistungen**

Die Brutto-Geschäftsjahres-Schadenaufwendungen stiegen gegenüber 2014 um 3,8 % auf 143,9 Mio. Euro. Dies führte zu einer Erhöhung der Brutto-Geschäftsjahres-Schadenquote von 76,1 % im Vorjahr auf 76,6 % im Jahr 2015.

Unter Berücksichtigung eines verbesserten Abwicklungsergebnisses der aus dem Vorjahr übernommenen Schadenrückstellungen ergaben sich Bruttoaufwendungen für Versicherungsfälle von 137,9 Mio. Euro, die um 0,9 % über dem Vorjahr lagen. Die bilanzielle Brutto-Schadenquote ist gegenüber dem Vorjahr von 74,9 % auf 73,4 % gesunken. Nach Berücksichtigung der abgegebenen Rückversicherung verblieb eine bilanzielle Netto-Schadenquote von 73,0 % (2014: 73,7 %).

#### **Aufwendungen für den Versicherungsbetrieb**

Die Bruttoaufwendungen für den Versicherungsbetrieb sind mit 48,5 Mio. Euro um 1,9 Mio. Euro (+ 4,0 %) gegenüber dem Vorjahreswert von 46,7 Mio. Euro gestiegen. Die Bruttokostenquote betrug 25,8 % (2014: 25,6 %). Es ergab sich eine Brutto-Combined-Ratio für das selbst abgeschlossene Geschäft von 99,1 % für das Geschäftsjahr 2015, welche um 1,4 %-Punkte unter dem Vorjahr lag.

#### **Versicherungstechnisches Ergebnis**

Im Gesamtgeschäft belief sich das versicherungstechnische Bruttoergebnis vor Veränderung der Schwankungsrückstellung und ähnlicher Rückstellungen auf - 0,2 Mio. Euro (2014: - 2,6 Mio. Euro). Das versicherungstechnische Nettoergebnis vor Veränderung der Schwankungsrückstellung belief sich im Berichtsjahr auf - 2,9 Mio. Euro (2014: Verlust 3,2 Mio. Euro). Nach einer Zuführung zur Schwankungsrückstellung und ähnlichen Rückstellungen von 7,2 Mio. Euro (2014: Zuführung 4,9 Mio. Euro) ergab sich ein versicherungstechnisches Ergebnis für eigene Rechnung von - 10,1 Mio. Euro (2014: - 8,1 Mio. Euro).

#### **Ergebnis aus Kapitalanlagen**

Die Condor Allgemeine Versicherungs-AG erzielte aus ihren Kapitalanlagen ordentliche Erträge von

8,2 Mio. Euro. Abzüglich ordentlicher Aufwendungen von 0,9 Mio. Euro unter Berücksichtigung der planmäßigen Immobilienabschreibungen von 0,1 Mio. Euro ergab sich ein ordentliches Ergebnis von 7,4 Mio. Euro (2014: 7,7 Mio. Euro).

Bei den Kapitalanlagen der Condor Allgemeine Versicherungs-AG waren Abschreibungen von 0,8 Mio. Euro erforderlich. Aufgrund von Wertaufholungen früherer Abschreibungen wurden 0,5 Mio. Euro zugeschrieben. Durch Veräußerungen von Vermögenswerten erzielte die Condor Allgemeine Versicherungs-AG Abgangsgewinne von 0,1 Mio. Euro. Es wurden keine Abgangsverluste verzeichnet. Aus den Zu- und Abschreibungen sowie den Abgangsgewinnen und -verlusten resultierte ein außerordentliches Ergebnis von - 0,3 Mio. Euro (2014: + 0,3 Mio. Euro).

Das Nettoergebnis aus Kapitalanlagen, als Differenz des ordentlichen sowie des außerordentlichen Ergebnisses, belief sich damit für das Geschäftsjahr 2015 auf 7,1 Mio. Euro gegenüber 8,0 Mio. Euro im Vorjahr. Die Nettoverzinsung lag bei 3,3 % (2014: 4,1 %).

#### **Sonstiges Ergebnis**

Die Sonstigen Erträge beliefen sich auf 0,2 Mio. Euro (2014: 1,5 Mio. Euro). Diesen standen sonstige Aufwendungen von 1,0 Mio. Euro (2014: 1,5 Mio. Euro) gegenüber. Der Saldo aus Sonstigen Erträgen und Sonstigen Aufwendungen betrug - 0,7 Mio. Euro (2014: + 0,1 Mio. Euro).

#### **Gesamtergebnis**

Das Ergebnis der normalen Geschäftstätigkeit vor Steuern betrug - 3,9 Mio. Euro. (2014: - 0,1 Mio. Euro).

Zwischen der R+V Komposit Holding GmbH (als Organträgerin) und der Condor Allgemeine Versicherungs-AG besteht seit dem Geschäftsjahr

2010 ein Ergebnisabführungsvertrag. Die Organträgerin gleicht auf der Grundlage dieses Vertrages den Verlust nach Steuern der Condor Allgemeine Versicherungs-AG von 3,9 Mio. Euro (2014: Verlustübernahme von 0,1 Mio. Euro) aus.

## **Finanzlage**

Die Condor Allgemeine Versicherungs-AG verfügt zum 31. Dezember 2015 über ein gegenüber dem Vorjahr unverändertem Eigenkapital von insgesamt 41,8 Mio. Euro.

Es setzt sich zusammen aus dem gezeichneten Kapital von 4,5 Mio. Euro, einer Kapitalrücklage von 18,3 Mio. Euro und den Gewinnrücklagen von 19,0 Mio. Euro.

Zusätzlich stehen der Gesellschaft mit der per 31. Dezember 2015 verfügbaren Schwankungsrückstellung von 40,9 Mio. Euro für zukünftige Perioden weitere Sicherheitsmittel zur Verfügung, um stark schwankende Schadenverläufe in der Schaden- und Unfallversicherung auszugleichen.

Die Condor Allgemeine Versicherungs-AG konnte im Geschäftsjahr jederzeit ihre Auszahlungsverpflichtungen erfüllen. Anhaltspunkte für eine künftige Liquiditätsgefährdung sind nicht erkennbar.

## **Vermögenslage**

#### **Bestand an Kapitalanlagen**

Die Kapitalanlagen der Gesellschaft wuchsen im Geschäftsjahr 2015 um 25,1 Mio. Euro beziehungsweise um 12,4 %. Damit belief sich der Buchwert der Kapitalanlagen zum 31. Dezember 2015 auf 226,5 Mio. Euro. Die Gesellschaft investierte die zur Neuanlage zur Verfügung stehenden Mittel überwiegend in Rentenpapiere. Hier-

bei wurde vor allem in Staatsanleihen, Unternehmensanleihen und Pfandbriefe diversifiziert. Zur Verminderung des Ausfallrisikos wurde bei den Zinstiteln auf eine gute Bonität der Emittenten geachtet. Darüber hinaus wurden zur Verstetigung der Anlage Vorkäufe getätigt. Des Weiteren hat die Gesellschaft Investitionen in den Anlageklassen Aktien und Immobilien getätigt. Die durchgerechnete Aktienquote zu Marktwerten belief sich zum 31. Dezember 2015 auf 5,2 % (2014: 4,4 %).

Die Reservequote auf die gesamten Kapitalanlagen zum 31. Dezember 2015 lag bei 14,1 % (2014: 18,9 %).

In der Kapitalanlage werden soziale, ethische und ökologische Grundsätze dahingehend berücksichtigt, dass die Gesellschaft wissentlich und bewusst nicht in Kapitalanlagen investiert, die den allgemein anerkannten Nachhaltigkeitsprinzipien widersprechen. In diesem Rahmen wird auch die Investition in Hersteller kontrollierter Waffen und in Finanzprodukte für Agrarrohstoffe ausgeschlossen.

#### **Versicherungstechnische Rückstellungen**

Die versicherungstechnischen Bruttorestellungen beliefen sich per 31. Dezember 2015 auf 241,0 Mio. Euro (2014: 220,3 Mio. Euro). Nach Abzug der auf die Rückversicherer entfallenden Anteile waren die versicherungstechnischen Nettorestellungen zum Bilanzstichtag mit 199,3 Mio. Euro (2014: 179,8 Mio. Euro) dotiert.

Den größten Anteil an den gesamten versicherungstechnischen Nettorestellungen verzeichnete die Rückstellung für noch nicht abgewickelte Versicherungsfälle, die sich um 8,7 % auf 134,6 Mio. Euro erhöhte.

#### **Zusammenfassende Würdigung des Geschäftsverlaufs**

Auch 2015 konnte die Condor Allgemeine Versicherungs-AG wieder ihre gute Positionierung im Maklermarkt behaupten und weiter ausbauen. Das betraf sowohl das Privat- als auch das Firmenkundengeschäft.

Die Gesellschaft sieht sich damit in ihrer strategischen Ausrichtung bestätigt und wird diese konsequent weiterverfolgen.

Mit einer Beitragssteigerung von 3,0 % auf 189,7 Mio. Euro konnte die Condor Allgemeine Versicherungs-AG im Schaden-/Unfallversicherungsmarkt ihren Marktanteil behaupten. Dabei wurden insbesondere in der Verbundenen Wohngebäudeversicherung deutliche Steigerungen erzielt.

Die bilanzielle Nettoschadenquote reduzierte sich gegenüber dem Vorjahr von 73,7 % auf 73,0 %. Die Bruttobetriebskostenquote bewegte sich mit 25,8 % leicht über dem Niveau des Vorjahres von 25,6 %.

Das Kapitalanlageergebnis ohne technischen Zins hat sich aufgrund des niedrigeren Zinsniveaus um 11,5 % gegenüber dem Vorjahr auf 7,1 Mio. Euro reduziert.

#### **Nachtragsbericht**

Vorgänge von besonderer Bedeutung nach dem Schluss des Geschäftsjahres sind nicht zu verzeichnen.

## Chancen- und Risikobericht

### **Risikomanagementprozess**

Ziel des Risikomanagements der Condor Allgemeine Versicherungs-AG ist es, für die gesamte Geschäftstätigkeit die dauernde Erfüllbarkeit der Verpflichtungen aus den Versicherungen und hierbei insbesondere die Solvabilität sowie die langfristige Risikotragfähigkeit, die Bildung ausreichender versicherungstechnischer Rückstellungen, die Anlage in geeignete Vermögenswerte, die Einhaltung der kaufmännischen Grundsätze einschließlich einer ordnungsgemäßen Geschäftsorganisation und die Einhaltung der übrigen finanziellen Grundlagen des Geschäftsbetriebs zu gewährleisten. Das Risikomanagement der Condor Allgemeine Versicherungs-AG ist als integraler Bestandteil der Unternehmenssteuerung in die Geschäftsstrategie eingebettet.

Es umfasst alle systematischen Maßnahmen, um Risiken zu erkennen, zu bewerten und zu beherrschen. Darüber hinaus sollen mithilfe der Risikomanagementprozesse Risiken und andere negative Entwicklungen, die sich wesentlich auf die Vermögens-, Finanz- und Ertragslage auswirken können, frühzeitig erkannt und Gegensteuerungsmaßnahmen eingeleitet werden.

Ein über alle Gesellschaften der R+V implementierter Risikomanagementprozess legt Regeln zu Identifikation, Analyse und Bewertung, Steuerung und Überwachung sowie Berichterstattung und Kommunikation der Risiken und für ein zentrales Frühwarnsystem fest. Auch Beteiligungen werden in das Risikomanagement der Condor Allgemeine Versicherungs-AG einbezogen. Das Risikomanagementsystem umfasst zudem ein Business-Continuity-Managementsystem.

Die Grundsätze des Risikomanagements basieren auf der verabschiedeten und jährlich zu aktualisierenden Risikostrategie der R+V. Diese leitet sich aus der Unternehmensstrategie unter Berücksichtigung der in der Frühjahrsklausur des Vorstands verabschiedeten strategischen Vier-Jahres-Planung ab. In der Leitlinie Risikomanagement und ORSA (Own Risk and Solvency Assessment) wird die Steuerung der Risiken mit umfangreichen Darstellungen zu Methoden, Prozessen und Verantwortlichkeiten dokumentiert. Ein Grundprinzip der Risikoorganisation und der Risikomanagementprozesse ist die Trennung von Risikoüberwachung und Risikoverantwortung. Die Funktionen der für den Aufbau von Risikopositionen Verantwortlichen sind personell und organisatorisch von den Risikomanagementfunktionen getrennt.

Die identifizierten Risiken werden den folgenden Risikokategorien zugeordnet: versicherungstechnisches Risiko Leben, versicherungstechnisches Risiko Gesundheit, versicherungstechnisches Risiko Nicht-Leben, Marktrisiko, Gegenparteiausfallrisiko, operationelles Risiko, Liquiditätsrisiko, Risikokonzentrationen, strategisches Risiko und Reputationsrisiko.

Die einmal jährlich stattfindende Risikoinventur hat zum Ziel, die für die Gesellschaft relevanten Risiken zu identifizieren und hinsichtlich ihrer Wesentlichkeit zu beurteilen. Gegenstand der Risikoinventur im Einzelnen ist die Überprüfung und Dokumentation sämtlicher bekannter Einzel- und Kumulrisiken. Die Ergebnisse der Risikoinventur werden im Risikoprofil festgehalten.

Die mindestens vierteljährlich erfolgende Überprüfung und Bewertung der Risikotragfähigkeit umfasst auch eine qualitative Überprüfung verbindlich festgelegter Kennzahlen und Schwellen-

werte. Bei Überschreitung eines definierten Indexwerts werden Maßnahmen eingeleitet. Zusätzlich wird durch eine gezielte Abfrage bei Führungskräften und Mitarbeitern gewährleistet, dass Risiken frühzeitig erkannt werden.

Die aufsichtsrechtliche Risikotragfähigkeit und sämtliche wesentlichen Risiken werden in der vierteljährlich stattfindenden Risikokonferenz abschließend bewertet. Das zentrale Risikobereichswesen sorgt für Transparenz in der Berichterstattung. Bei wesentlichen Veränderungen von Risiken sind Meldungen an das zuständige Vorstandsmitglied sowie an das für das Risikomanagement zuständige Vorstandsmitglied vorgesehen. Die risikorelevanten Unternehmensinformationen werden den zuständigen Aufsichtsgremien im regelmäßigen Turnus zur Verfügung gestellt.

Bereits im Rahmen des Neuproduktprozesses werden bei der Produktentwicklung die Auswirkungen auf das Unternehmensrisikoprofil analysiert und beurteilt. Bei Aufnahme neuer Geschäftsfelder oder der Einführung neuer Kapitalmarkt-, Versicherungs- oder Rückversicherungsprodukte ist deren Auswirkung auf das Gesamtrisikoprofil zu bewerten. Entsprechend den Bestimmungen der jeweiligen Geschäftsordnungen sind neue Produkte im Finanzausschuss, in der Produktkommission oder im Rückversicherungsausschuss zu behandeln.

Der Neuproduktprozess stellt sicher, dass die Auswirkungen neuartiger Produkte auf das Risikoprofil des Versicherungsbestands beziehungsweise Anlageportfolios unter Berücksichtigung von Organisation, Abläufen, IT-Systemen, Personal, Bewertungs- und Risikomodellen, Rechnungslegung, Steuern und Aufsichtsrecht beurteilt und bewertet werden.

Auch bei der Planung und Durchführung von Projekten werden Risikogesichtspunkte berücksichtigt. Größere Projekte und Investitionen werden regelmäßig in der Investitions- oder Produktkommission sowie im Finanzausschuss beurteilt. Besonderes Augenmerk wird dabei auf Ergebnisse und Maßnahmen sowie auf die Budgeteinhaltung gelegt. Erforderliche Korrekturen werden eingeleitet.

Das Compliance-Management-System von R+V umfasst zentrale und dezentrale Aufgaben. Der Compliance-Beauftragte trägt die Gesamtverantwortung. Das Compliance-Management-System deckt die folgenden Themen ab: Kartellverstöße, Insiderverstöße, dolose Handlungen und Diebstähle, Datenschutzverstöße, Geldwäscheverstöße sowie Verstöße gegen die Außenwirtschaftsverordnung. Für alle im Zusammenhang mit dem Allgemeinen Gleichbehandlungsgesetz (AGG) stehenden Fragen besteht eine interne Beschwerdestelle. Zudem ist die Funktion eines Vertrauensanwalts eingerichtet. Wichtige Regeln für ein korrektes Verhalten im Geschäftsverkehr sind in der Compliance-Richtlinie „Verhaltensgrundsätze im Geschäftsverkehr“ niedergelegt. In der vierteljährlich stattfindenden Compliance-Konferenz erörtern die jeweiligen Verantwortlichen wesentliche Vorfälle innerhalb von R+V sowie eingeleitete Maßnahmen. Bei besonders gravierenden Verstößen sind Ad-hoc-Meldungen vorgesehen.

Die Einhaltung der Regelungen des Risikomanagementsystems und deren Wirksamkeit werden durch die Konzern-Revision geprüft. Zur Behebung festgestellter Defizite werden Maßnahmen vereinbart und von der Konzern-Revision nachgehalten.

### **Internes Kontrollsystem bezogen auf den Rechnungslegungsprozess**

Um eine sach- und termingerechte Informationsbereitstellung für die Adressaten des Abschlusses und des Lageberichts sicherzustellen, wurde innerhalb der R+V unter anderem ein umfangreiches Internes Kontrollsystem (IKS) etabliert. Als wichtiger Bestandteil des unternehmensweiten Risikomanagementsystems verfolgt das rechnungslegungsbezogene IKS die Zielsetzung, durch Implementierung von Kontrollen identifizierte Risiken in Bezug auf den gesamten Rechnungslegungs- und Finanzberichterstattungsprozess zu minimieren und die Erstellung eines regelkonformen Abschlusses zu gewährleisten. Um eine kontinuierliche Weiterentwicklung und Wirksamkeit des IKS sicherzustellen, erfolgt eine regelmäßige Überprüfung durch die Konzernrevision und den Abschlussprüfer.

Das rechnungslegungsbezogene IKS fokussiert auf die wesentlichen Abschlussprozesse. Diese werden dokumentiert, prozessinhärente Risiken identifiziert und entsprechende risikoadäquate Kontrollverfahren implementiert. Die Bewertung der prozessinhärenten Risiken erfolgt anhand eines Bewertungsrasters und festgelegter Wesentlichkeitsgrenzen. Die Aktualität der Dokumentation wird einmal jährlich überprüft und bedarfsweise angepasst.

Das IKS umfasst organisatorische Sicherungsmaßnahmen, die sowohl in die Aufbau- als auch in die Ablauforganisation integriert sind, wie beispielsweise eine grundsätzliche Funktionstrennung oder klare Aufgaben- und Verantwortlichkeitszuordnungen. An wichtigen Punkten innerhalb der rechnungslegungsbezogenen Geschäftsprozesse werden gezielte Kontrollen durchgeführt, um die Wahrscheinlichkeit für das Auftreten von Fehlern zu minimieren bezie-

hungsweise bereits aufgetretene Fehler zu identifizieren. Dabei handelt es sich um Kontrollen, die in den Arbeitsablauf integriert sind, wie beispielsweise die Anwendung des Vier-Augen-Prinzips oder Schnittstellenkontrollen. Die Wirksamkeit und Effektivität des rechnungslegungsbezogenen IKS wird regelmäßig überprüft und dokumentiert.

Der Prozess zur Erstellung des Abschlusses und des Lageberichts liegt in der Verantwortung von Mitarbeitern der R+V und folgt definierten Termin- und Ablaufplänen. Die im Rahmen des Abschlusserstellungsprozesses durchzuführenden Schritte unterliegen sowohl systemseitigen als auch manuellen Kontrollen. Für die Ermittlung bestimmter rechnungslegungsbezogener Daten werden partiell externe Gutachter einbezogen. Der Abschlusserstellungsprozess ist in hohem Maße von IT-Systemen abhängig und unterliegt damit potentiellen operationellen Risiken, wie zum Beispiel Betriebsstörungen, -unterbrechungen und Datenverlusten. Diesen wird unter anderem durch umfangreiche Schutzmechanismen wie einer Notfallplanung, Backup-Lösungen sowie einer Berechtigungsverwaltung und technischen Sicherungen gegen unbefugten Zugriff begegnet. Die eingesetzten IT-Systeme werden zudem auf Einhaltung der Grundsätze ordnungsgemäßer Buchführung sowie der gesetzlichen Aufbewahrungs- und Dokumentationspflichten geprüft. Die regelmäßige Prüfung der Rechnungslegungsprozesse ist sowohl integraler Bestandteil der internen Revisionsprüfungen als auch Gegenstand der Jahresabschlussprüfungen durch den Abschlussprüfer.

### **Chancenmanagement**

Die Condor Allgemeine Versicherungs-AG bietet im selbst abgeschlossenen Versicherungsgeschäft ihren Kunden über die Vertriebswege



Makler, Mehrfachagenten und Assekuradeure maßgeschneiderte und innovative Versicherungskonzepte.

R+V ist ein stabiler und langfristig orientierter Investor. Aufgrund des Geschäftsmodells und der hohen Risikotragfähigkeit kann R+V Chancen insbesondere aus Investments mit einem längeren Zeithorizont weitgehend unabhängig von kurzfristigen Kapitalmarktschwankungen nutzen. Durch die breite Diversifikation besitzt R+V eine hohe Stabilität gegen potentielle adverse Kapitalmarktentwicklungen. Die Anlage erfolgt in einem stringenten Investmentprozess unter Berücksichtigung strategischer, taktischer und operativer Allokationen, der von einem zeitgemäßen Risikomanagement begleitet wird. Dieser Prozess stellt sicher, dass auf Marktentwicklungen, auf Änderungen im Unternehmen und im Versicherungsgeschäft sowie auf aufsichtsrechtliche Vorgaben in der Kapitalanlage vorausschauend reagiert werden kann.

Neue und innovative Versicherungsprodukte sowie die damit verbundenen Kampagnen eröffnen Chancen zur Erschließung identifizierter Wachstumsmöglichkeiten. Im Geschäftsfeld Privatkunden können beispielsweise durch die beständige Anpassung der bereits etablierten Bündelprodukte an Kundenwünsche weitere Marktpotentiale ausgeschöpft werden. Im Firmenkundengeschäft werden Marktpotentiale in zukunftssträchtigen Geschäftsfeldern durch den kontinuierlichen Ausbau bestehender Angebote sowie durch neue Produktideen genutzt. In der Kraftfahrtversicherung bietet ein sich veränderndes Mobilitätsverhalten der Kunden zusätzlich Chancen. Diese nutzt die Condor Allgemeine Versicherungs-AG durch die Entwicklung neuartiger Produktkonzepte. Zusätzlich ergeben sich durch die Nutzung Telematik-basierter Technologien (eCall) sowie durch die zunehmende digita-

le Vernetzung der Fahrzeuge neue Zugangswege zum Kunden, um beispielsweise das Angebot situativer Assistenzleistungen zu erweitern.

Durch stetige Prozessanalysen und die konsequente Umsetzung der daraus abgeleiteten Maßnahmen wird die Gesellschaft die Produktivität kontinuierlich weiter steigern. Dadurch verringern sich Komplexität und Kosten, Prozesszeiten werden minimiert. Hierdurch wird nicht nur die Kundenzufriedenheit, sondern auch die Zufriedenheit der Mitarbeiter und der Vertriebspartner gefördert.

#### **Risikotragfähigkeit**

Im Rahmen der Messung der ökonomischen Risikotragfähigkeit wird der Gesamtsolvabilitätsbedarf als Value-at-Risk der Veränderung der ökonomischen Eigenmittel mit einem Konfidenzniveau von 99,5 % über den Zeitraum eines Jahres ermittelt. Die Quantifizierung erfolgt grundsätzlich gemäß den Risikoarten der Standardformel von Solvency II. Risikodiversifikation, die einen wesentlichen Aspekt des Geschäftsmodells einer Versicherung ausmacht, wird grundsätzlich angemessen berücksichtigt.

Risikoentlastungen, zum Beispiel durch Rückversicherungen, werden berücksichtigt. Im Rahmen der Risikotragfähigkeitsanalyse werden dem Gesamtsolvabilitätsbedarf die Eigenmittel gegenübergestellt, um die ökonomische Kapitaladäquanz zu ermitteln.

Die Angemessenheit des Vorgehens zur Risikoquantifizierung wird regelmäßig und gegebenenfalls anlassbezogen überprüft.

Die aktuelle Analyse der ökonomischen Risikotragfähigkeit zeigt, dass die Eigenmittel der Condor Allgemeine Versicherungs-AG den Gesamtsolvabilitätsbedarf übersteigen.

Die Berechnung der aufsichtsrechtlichen Risikotragfähigkeit (Solvabilitätsquote) der Condor Allgemeine Versicherungs-AG erfolgt unter Beachtung der zum 31. Dezember 2015 geltenden, branchenbezogenen Gesetzgebung und beschreibt den Grad der Überdeckung der aufsichtsrechtlich geforderten Mindest-Solvabilitätsquote durch verfügbare Eigenmittel.

Die aufsichtsrechtliche Risikotragfähigkeit der Condor Allgemeine Versicherungs-AG überschritt per 31. Dezember 2015 die geforderte Mindest-Solvabilitätsquote. Genehmigungspflichtige Eigenmittel werden bei der Berechnung der Solvabilitätsquote nicht berücksichtigt.

Die im Rahmen der internen Planung angewendeten Kapitalmarktszenarien ergeben, dass die aufsichtsrechtliche Risikotragfähigkeit der Condor Allgemeine Versicherungs-AG nach Solvency II zum 31. Dezember 2016 oberhalb der gesetzlichen Mindestanforderung liegen wird. Aufgrund der weiterhin angespannten Situation auf den Finanzmärkten sind Tendenzaussagen bezüglich der Entwicklung der Solvenzkapitalanforderung und der Eigenmittel jedoch mit großen Unsicherheiten behaftet, wobei die Condor Allgemeine Versicherungs-AG durch geeignete Maßnahmen die Risikotragfähigkeit sicherstellen wird.

#### **Ausblick Solvency II**

Mit dem Start von Solvency II am 1. Januar 2016 wird die Condor Allgemeine Versicherungs-AG im Rahmen der Berechnungen der Risikotragfähigkeit die Anforderungen der Aufsicht umsetzen. Ein wesentlicher Aspekt ist hierbei die Umstellung auf die von der europäischen Aufsichtsbehörde für das Versicherungswesen und die betriebliche Altersversorgung (EIOPA) vorgegebene Zinsstrukturkurve. Im Falle signifikanter Abweichungen zwischen dem eigenen Risikoprofil und den Annahmen, die den aufsichtsrechtli-

chen Kapitalanforderungen (SCR – Solvency Capital Requirement) zugrunde liegen, wird die Gesellschaft wie bisher die zur internen Risikoberechnung verwendeten Modelle und Parameter anpassen.

#### **Versicherungstechnisches Risiko**

Das versicherungstechnische Risiko bezeichnet die Gefahr, dass bedingt durch Zufall, Irrtum oder Änderung der tatsächliche Aufwand für Schäden und Leistungen vom erwarteten Aufwand abweicht. Für die Condor Allgemeine Versicherungs-AG ist gemäß der Kategorisierung von Solvency II im Wesentlichen das versicherungstechnische Risiko Nicht-Leben vorhanden.

Das versicherungstechnische Risiko Nicht-Leben bezeichnet die Gefahr, die sich aus der Übernahme von Nicht-Lebensversicherungsverpflichtungen ergibt, und zwar in Bezug auf die abgedeckten Risiken und die verwendeten Prozesse bei der Ausübung des Geschäfts. Es wird als Kombination der Kapitalanforderungen für die nachfolgend genannten Unterkategorien berechnet:

- Das Prämien- und Reserverisiko bezeichnet die Gefahr eines Verlusts oder einer nachteiligen Veränderung des Werts der Versicherungsverbindlichkeiten, die sich aus Schwankungen in Bezug auf das Eintreten, die Häufigkeit und die Schwere der versicherten Ereignisse und in Bezug auf das Eintreten und den Betrag der Schadenabwicklung ergibt.
- Das Katastrophenrisiko Nicht-Leben beschreibt die Gefahr eines Verlusts oder einer nachteiligen Veränderung des Werts der Versicherungsverbindlichkeiten, die sich aus einer signifikanten Ungewissheit in Bezug auf die Preisfestlegung und die Annahmen bei der Rückstellungsbildung für extreme oder außergewöhnliche Ereignisse ergibt.

- Das Stornorisiko beschreibt die Unsicherheit über das Fortbestehen von Erst- und Rückversicherungsverträgen. Es resultiert aus der Tatsache, dass der Wegfall von für das Versicherungsunternehmen profitablen Verträgen zur Verminderung der Eigenmittel führt.

Versicherungstechnische Risiken entstehen als Abweichungen vom erwarteten Schadenverlauf als Folge der Unsicherheit bezüglich Zeitpunkt, Häufigkeit und Höhe von Versicherungsfällen. Auch können unvorhersehbare Veränderungen der versicherten Risiken und der Schadenverteilungen, Erwartungswerte und Streuungen, zum Beispiel durch Veränderungen von klimatischen und geologischen Umweltbedingungen oder etwa durch technische, wirtschaftliche oder gesellschaftliche Veränderungen, Risikoursachen darstellen. Weitere Ursachen können unvollständige Informationen über die wahre Schadengesetzmäßigkeit durch fehlerhafte statistische Analysen oder unvollständige Informationen über die zukünftige Gültigkeit der für die Vergangenheit festgestellten Schadengesetzmäßigkeiten sein.

Die Messung des versicherungstechnischen Risikos orientiert sich an dem Vorgehen von Solvency II und erfolgt nach den Verfahren des Value-at-Risk. Zur Bestimmung des Value-at-Risk werden negative Szenarien betrachtet, die aus den Solvency II-Vorgaben übernommen und teilweise durch eigene Parametrisierungen ergänzt werden.

Die Steuerung des Prämien- und Reserverisikos der Condor Allgemeine Versicherungs-AG erfolgt durch eine gezielte Risikoselektion, eine risikogerechte Tarif- und Produktgestaltung sowie durch ertragsorientierte Zeichnungsrichtlinien.

Zur Aufrechterhaltung eines ausgewogenen Risikoprofils achtet die Condor Allgemeine Versicherungs-AG bei großen Einzelrisiken auf adäquaten Rückversicherungsschutz. Durch den Einsatz von Planungs- und Steuerungsinstrumenten wird das Management frühzeitig in die Lage versetzt, unerwartete oder gefährliche Bestands- und Schadenentwicklungen zu erkennen und mit entsprechenden Maßnahmen der veränderten Risikosituation begegnen zu können. Um die genannten Risiken beherrschbar zu machen, unterliegt die Preisfindung einer genauen Kalkulation unter Verwendung mathematisch-statistischer Modelle.

Laufende Marktbeobachtungen und eine permanente Kontrolle der ergriffenen Maßnahmen ermöglichen frühzeitige Handlungsoptionen zur Geschäftssteuerung im Sinne der Risikoneigung.

Zur Risikominderung in der Versicherungstechnik kauft die Condor Allgemeine Versicherungs-AG obligatorischen und fakultativen Rückversicherungsschutz ein, formuliert Risikoausschlüsse und gestaltet risikogerechte Selbstbehalt-Modelle. Im Zusammenhang mit Rückversicherungsentscheidungen erfolgt eine regelmäßige Überprüfung der Risikotragfähigkeit. Daraus leiten sich Rückversicherungsstrukturen und Haftungsstrecken ab.

Zur Schadenbegrenzung und Schadenverhütung stellt die R+V ein Netz verschiedener Dienstleistungstöchter zur Verfügung, deren spezialisierte Serviceangebote die Kunden und Vertriebspartner in Vertrags-, Risikopräventions- oder Sanierungsfragen begleiten.

Die Schätzung der Verpflichtungen aus eingetretenen Schäden ist mit Unsicherheiten behaftet.

In Übereinstimmung mit den Anforderungen von Solvency II werden zur Bewertung der versicherungstechnischen Rückstellungen die zukünftigen Zahlungsverpflichtungen mit Hilfe von mathematisch-statistischen Verfahren ermittelt. Die Bewertung der versicherungstechnischen Rückstellungen erfolgt getrennt nach Prämien- und Schadenrückstellungen. Bei den Berechnungen werden unternehmenseigene Erfahrungen, aktuarielle Statistiken und zusätzliche Informationsquellen verwendet. Die eingesetzten Methoden orientieren sich an allgemein anerkannten Grundsätzen versicherungsmathematischer Praxis.

### **Marktrisiko**

Das Marktrisiko bezeichnet die Gefahr, die sich aus Schwankungen in der Höhe oder in der Volatilität der Marktpreise für die Vermögenswerte, Verbindlichkeiten und Finanzinstrumente ergibt, die den Wert der Vermögenswerte und Verbindlichkeiten des Unternehmens beeinflussen. Es spiegelt die strukturelle Inkongruenz zwischen Vermögenswerten und Verbindlichkeiten insbesondere im Hinblick auf deren Laufzeit wider.

Das Marktrisiko setzt sich aus folgenden Unterkategorien zusammen:

- Das Zinsrisiko beschreibt die Sensitivität von Vermögenswerten, Verbindlichkeiten und Finanzinstrumenten in Bezug auf Veränderungen in der Zinskurve oder auf die Volatilität der Zinssätze.
- Das Spreadrisiko beschreibt die Sensitivität von Vermögenswerten, Verbindlichkeiten und Finanzinstrumenten in Bezug auf Veränderungen in der Höhe oder bei der Volatilität der Credit-Spreads oberhalb der risikofreien Zinskurve. Weiterhin werden in dieser Unterkategorie Ausfallrisiken und Migrationsrisiken berücksichtigt. Als Credit-Spread wird die Zinsdifferenz zwischen einer risikobehafteten und einer risikolosen Rentenanlage bezeichnet. Änderungen dieser Credit-Spreads führen zu Marktwertänderungen der korrespondierenden Wertpapiere.
- Das Aktienrisiko beschreibt die Sensitivität von Vermögenswerten, Verbindlichkeiten und Finanzinstrumenten in Bezug auf Veränderungen in der Höhe oder bei der Volatilität der Marktpreise von Aktien. Das Beteiligungsrisiko wird ebenfalls im Aktienrisiko abgebildet. Aktienrisiken ergeben sich aus den bestehenden Aktienengagements durch Marktschwankungen.
- Das Währungsrisiko beschreibt die Sensitivität von Vermögenswerten, Verbindlichkeiten und Finanzinstrumenten in Bezug auf Veränderungen in der Höhe oder bei der Volatilität der Wechselkurse. Währungsrisiken resultieren aus Wechselkursschwankungen entweder aus in Fremdwährungen gehaltenen Kapitalanlagen oder wenn ein Währungsungleichgewicht zwischen den versicherungstechnischen Verbindlichkeiten und den Kapitalanlagen besteht.
- Das Immobilienrisiko beschreibt die Sensitivität von Vermögenswerten, Verbindlichkeiten und Finanzinstrumenten in Bezug auf Veränderungen in der Höhe oder bei der Volatilität der Marktpreise von Immobilien. Immobilienrisiken können sich aus negativen Wertveränderungen von direkt oder indirekt gehaltenen Immobilien ergeben. Diese können sich aus einer Verschlechterung der speziellen Eigenschaften der Immobilie oder allgemeinen Marktwertveränderungen (zum Beispiel im Rahmen einer Immobilienkrise) ergeben.

- Das Konzentrationsrisiko beinhaltet zusätzliche Risiken für ein Versicherungs- oder Rückversicherungsunternehmen, die entweder auf eine mangelnde Diversifikation des Asset-Portfolios oder auf eine hohe Exponierung gegenüber dem Ausfallrisiko eines einzelnen Wertpapieremittenten oder einer Gruppe verbundener Emittenten zurückzuführen sind.

Innerhalb des Marktrisikos wird gemäß der in Solvency II vorgenommenen Abgrenzung auch der überwiegende Teil des Kreditrisikos dem Spreadrisiko zugeordnet. Weitere Teile des Kreditrisikos werden unter anderem im Gegenparteausfallrisiko gemessen.

Bei der Messung der Marktrisiken werden Schockszenarien betrachtet, die aus den Solvency II-Vorgaben übernommen und teilweise durch eigene Parametrisierungen ergänzt werden.

Das Management von Marktrisiken ist wesentlicher Teil des Managements der Gesamtrisiken der Gesellschaft. Die Marktrisiken werden unter anderem über die Vorgabe bilanzieller Mindestergebnisanforderungen limitiert.

Die Steuerung der Risiken aus der Kapitalanlage erfolgt innerhalb des durch die Vorschriften des Versicherungsaufsichtsgesetzes (VAG) und durch aufsichtsrechtliche Rundschreiben und interne Anlagerichtlinien definierten Handlungsrahmens sowie durch die Vorgaben der bis zum 31. Dezember 2015 gültigen Anlageverordnung. Die Einhaltung der internen Regelungen in der Risikomanagement-Leitlinie Anlagerisiko sowie der weiteren aufsichtsrechtlichen Anlagegrundsätze und Regelungen wird durch ein qualifiziertes Anlagemanagement, geeignete interne Kontrollverfahren, eine perspektivische Anlagepolitik sowie sonstige organisatorische Maßnahmen

sichergestellt. Dabei umfasst die Steuerung der Risiken sowohl ökonomische als auch bilanzielle Aspekte. Auf organisatorischer Ebene begegnet die Gesellschaft Anlagerisiken durch eine strikte funktionale Trennung von Anlage, Abwicklung und Controlling.

Die Gesellschaft nimmt fortlaufend Erweiterungen und Verfeinerungen des Instrumentariums zur Risikoeinschätzung und -beurteilung bei der Neuanlage und der Beobachtung des Anlagebestands vor, um den Veränderungen an den Kapitalmärkten zu begegnen und Risiken frühzeitig zu erkennen, zu begrenzen oder zu vermeiden.

Kapitalanlagerisiken begegnet die Gesellschaft grundsätzlich durch Beachtung des Prinzips einer möglichst großen Sicherheit und Rentabilität bei Sicherstellung der jederzeitigen Liquidität. Durch Wahrung einer angemessenen Mischung und Streuung der Kapitalanlagen trägt die Anlagepolitik der Gesellschaft dem Ziel der Risikoverminderung in besonderem Maße Rechnung.

Bei allen Marktrisiken verfolgt die Gesellschaft deren Veränderung durch ständige Messung und durch Berichterstattung in den relevanten Gremien. Die Risiken aller Unterkategorien werden im Rahmen von gesellschaftsspezifischen ökonomischen Berechnungen quantifiziert. Als wichtiges Instrument zur Früherkennung dienen Stresstests. Zur Begrenzung von Risiken werden – neben der natürlichen Diversifikation über Laufzeiten, Emittenten, Länder, Kontrahenten, Assetklassen und so weiter – Limitierungen eingesetzt.

Bei der Gesellschaft werden regelmäßige Untersuchungen zum Asset-Liability-Management durchgeführt. Mithilfe von Stresstests und Sze-

narioanalysen wird der notwendige Umfang von Sicherungsmitteln zur Wahrung der Solvabilität laufend überprüft. Insbesondere werden Auswirkungen eines lang anhaltenden niedrigen Zinsniveaus sowie volatiler Kapitalmärkte systematisch geprüft.

Die Gesellschaft setzt derivative Instrumente zur Steuerung der Marktrisiken ein. Es wird auf die Darstellung im Anhang verwiesen.

Beim Management von Zinsrisiken achtet die Gesellschaft auf eine breite Mischung und Streuung der Kapitalanlagen verbunden mit einer die Struktur der Verpflichtungen berücksichtigenden Steuerung der Duration und einer ausgewogenen Risikopraxis in ausgewählten Assetklassen. Zusätzlich dient der Erwerb von Vorkäufen der Verstärkung der Anlage und dem Management von Zins- und Durationsentwicklungen.

Beim Management von Spreadrisiken achtet die Gesellschaft insbesondere auf eine hohe Bonität der Anlagen, wobei der ganz überwiegende Teil der Rentenbestände im Investmentgrade-Bereich investiert ist. Ein signifikanter Anteil der Bestände ist zudem zusätzlich besichert. Die Nutzung eigener Kreditrisikobewertungen, die zum Teil strenger sind als die am Markt vorhandenen Bonitätseinschätzungen, vermindert Risiken zusätzlich.

Sollten sich die Credit-Spreads für Anleihen im Markt ausweiten, führt dies zu einem Rückgang der Marktwerte. Solche negativen Marktwert-Entwicklungen können temporäre oder bei erforderlicher Veräußerung dauerhafte Ergebnisbelastungen zur Folge haben.

Ausfallrisiken bestehen in einer möglichen Verschlechterung der wirtschaftlichen Verhältnisse

von Emittenten beziehungsweise Schuldner und der daraus resultierenden Gefahr des teilweisen oder vollständigen Ausfalls von Forderungen oder bonitätsbedingter Wertminderungen. Die Kapitalanlagen der Gesellschaft weisen grundsätzlich eine hohe Bonität und eine solide Besicherungsstruktur auf. In den dominierenden Branchen öffentliche Hand und Finanzsektor handelt es sich insbesondere um Forderungen in Form von Staatsanleihen und gesetzlich besicherten deutschen und europäischen Pfandbriefen.

Das Management von Aktienrisiken beruht auf einem Core-Satellite-Ansatz, bei dem Core-Aktien große stabile Unternehmen in absicherbaren Indizes umfassen und Satellite-Aktien zur Verbesserung des Rendite-Risiko-Profiles beigemischt werden.

Bei der Gesellschaft werden Aktien im Rahmen einer langfristigen Anlagestrategie zur Sicherstellung der Erfüllbarkeit der Verpflichtungen gegenüber den Versicherungsnehmern genutzt. Es besteht nicht der Anspruch, aus kurzfristigen Schwankungen durch Realisierungen Gewinne zu erzielen. Aufgrund des breit diversifizierten Kapitalanlageportfolios reduziert sich das Risiko, Aktien zu einem ungünstigen Zeitpunkt veräußern zu müssen.

Währungsrisiken werden über ein systematisches Währungsmanagement gesteuert.

Immobilienrisiken werden über die Diversifikation in verschiedene Lagen und Nutzungsformen reduziert. Aufgrund des geringen Immobilienrisikos im Vergleich zum Gesamtrisiko und einer vorsichtigen Investitionsstrategie ist dieses Risiko für die Gesellschaft von nachrangiger Bedeutung.

Konzentrationsrisiken besitzen eine untergeordnete Relevanz und werden bei der Gesellschaft durch Wahrung einer angemessenen Mischung und Streuung der Kapitalanlagen gemindert. Dies zeigt sich insbesondere anhand der breiten Emittentenbasis im Portfolio.

#### **Besondere Aspekte des Kreditportfolios**

Die Gesellschaft investiert hauptsächlich in Emittenten beziehungsweise Schuldner mit einer guten bis sehr guten Bonität. R+V verwendet zur Bonitätseinstufung generell zugelassene externe Ratings, zusätzlich werden entsprechend den Vorgaben der EU-Verordnung über Ratingagenturen (CRA III) interne Experteneinstufungen zur Plausibilisierung der externen Ratings vorgenommen. R+V hat das externe Rating als Maximum definiert, selbst wenn eigene Bewertungen zu einem besseren Ergebnis kommen.

Kontrahentenrisiken werden ferner durch ein Limitsystem begrenzt. 80 % (2014: 79 %) der Anlagen in festverzinslichen Wertpapieren wiesen ein Rating gemäß der Standard & Poor's-Systematik von gleich oder besser als A, 54 % (2014: 53 %) von gleich oder besser als AA auf. Die Kapitalanlagen der Gesellschaft wiesen im abgelaufenen Geschäftsjahr Zinsausfälle von 0,1 Mio. Euro auf. Kapitalausfälle waren keine zu verzeichnen.

Die Summe aller Direktanlagen bei Banken belief sich bei der Gesellschaft zum 31. Dezember 2015 auf 104,5 Mio. Euro (2014: 104,9 Mio. Euro). Für 48,5 % dieser Anlagen existierte eine besondere Deckungsmasse zur Besicherung. Mit 43,9 % waren diese Anlagen zudem hauptsächlich bei deutschen Banken investiert. Die verbleibenden Anlagen entfielen größtenteils auf Institute des Europäischen Wirtschaftsraums.

Die Risiken in Teilportfolios werden mithilfe einer regelmäßigen Berichterstattung und Erörterung in den operativen Entscheidungsgremien beobachtet, analysiert und gesteuert.

Die Investitionen in Staatsanleihen peripherer Euroländer beliefen sich zum 31. Dezember 2015 nahezu unverändert auf 2,4 Mio. Euro (2014: 2,4 Mio. Euro). Die nachfolgende Tabelle zeigt die Länderzuordnung dieser Staatsanleihen.

Marktwerte	2015 Mio. Euro	2014 Mio. Euro
Italien	1,1	1,1
Spanien	1,2	1,3
<b>Gesamt</b>	<b>2,4</b>	<b>2,4</b>

Die Gesellschaft überprüft das Portfolio ständig auf Länder mit krisenhaften Entwicklungen. Diese Überprüfungen führen bei Bedarf zu Portfolioanpassungen. Im Geschäftsjahr waren keine nennenswerten Länderrisiken erkennbar.

#### **Gegenparteiausfallrisiko**

Das Gegenparteiausfallrisiko trägt möglichen Verlusten Rechnung, die sich aus einem unerwarteten Ausfall oder der Verschlechterung der Bonität von Gegenparteien und Schuldnern von Versicherungs- und Rückversicherungsunternehmen während der folgenden zwölf Monate ergeben. Es deckt risikomindernde Verträge wie Rückversicherungsvereinbarungen, Verbriefungen und Derivate sowie Forderungen gegenüber Vermittlern und alle sonstigen Kreditrisiken ab, soweit sie nicht anderweitig in der Risikomesung berücksichtigt werden.

Das Gegenparteiausfallrisiko berücksichtigt die akzessorischen oder sonstigen Sicherheiten, die von dem oder für das Versicherungs- oder Rückversicherungsunternehmen gehalten werden, und die damit verbundenen Risiken.

Bei der Gesellschaft bestehen derartige Risiken insbesondere für Kontrahenten von derivativen Finanzinstrumenten, Rückversicherungskontrahenten und für den Ausfall von Forderungen gegenüber Versicherungsnehmern und Versicherungsvermittlern.

Grundlagen für die Ermittlung der Kapitalanforderungen für das Gegenparteiausfallrisiko sind das relevante Exposure und die erwarteten Verluste je Kontrahent.

Transaktionen mit derivativen Finanzinstrumenten sind in innerbetrieblichen Richtlinien explizit geregelt. Darin enthalten sind insbesondere Volumen- und Kontrahentenlimite. Durch ein umfangreiches und zeitnahes Berichtswesen werden die verschiedenen Risiken regelmäßig überwacht und transparent dargestellt. Einzelheiten zu derivativen Finanzinstrumenten sind im Anhang erläutert.

Um Kontrahenten- und Emittentenrisiken zu beurteilen, zieht die Gesellschaft zur Unterstützung die Einschätzungen internationaler Ratingagenturen heran, die durch eigene Bonitätsanalysen ergänzt werden. Für die wesentlichen Gegenparteien wird die Einhaltung der Limite fortlaufend überprüft. Die Auslastung der Limite und Einhaltung der Anlagerichtlinien wird regelmäßig überwacht.

Den Risiken aus dem Ausfall von Forderungen aus dem selbst abgeschlossenen Versicherungsgeschäft an Versicherungsnehmer und an Versicherungsvermittler wird durch ein effektives Forderungsausfallmanagement begegnet. Zudem wird dem Forderungsausfallrisiko durch angemessene Pauschalwertberichtigungen Rechnung getragen, die nach den Erfahrungswerten aus der Vergangenheit ausreichend bemessen sind.

Das Ausfallrisiko für die Abrechnungsforderungen wird durch die ständige Überwachung der Standard & Poor's-Ratings und die sonstigen am Markt verfügbaren Informationsquellen begrenzt.

Für das Gegenparteiausfallrisiko sind aktuell keine besonderen Risikotreiber vorhanden, da bei Abschluss der Geschäfte die Bonität der Kontrahenten in angemessener Form berücksichtigt und im Zeitablauf überwacht wird. Zudem ist diese Risikokategorie auch aus materiellen Gesichtspunkten für die Gesellschaft von nachrangiger Bedeutung.

#### **Operationelles Risiko**

Das operationelle Risiko bezeichnet die Verlustgefahr, die sich aus der Unangemessenheit oder dem Versagen von internen Prozessen, Mitarbeitern oder Systemen oder durch externe Ereignisse ergibt. Rechtsrisiken sind hierin eingeschlossen.

Rechtsrisiken können insbesondere aus Änderungen rechtlicher Rahmenbedingungen (Gesetze und Rechtsprechung), Veränderungen der behördlichen Auslegung und aus Änderungen des Geschäftsumfelds resultieren. Rechtsstreitigkeiten aus der Schaden- beziehungsweise Leistungsbearbeitung von Versicherungsfällen sind nicht Gegenstand des operationellen Risikos, sondern des versicherungstechnischen Risikos. Im Berichtszeitraum bestanden keine wesentlichen operationellen Risiken aus nichtversicherungstechnischen Rechtsstreitigkeiten.

Die Ermittlung des Risikokapitalbedarfs erfolgt auf Basis eines Faktoransatzes auf Volumenmaße von Prämien und Rückstellungen sowie, im Falle des fondsgebundenen Geschäfts, auf Kosten.



R+V setzt für das Management und Controlling operationeller Risiken szenariobasierte Risk Self Assessments (RSA) sowie Risikoindikatoren ein. Im Rahmen der RSA werden operationelle Risiken hinsichtlich ihrer Eintrittswahrscheinlichkeit und ihrer Schadenhöhe bewertet. In Ausnahmefällen können qualitative Bewertungen herangezogen werden.

Risikoindikatoren ermöglichen frühzeitige Aussagen zu Trends und Häufungen in der Risikoentwicklung und erlauben es, Schwächen in den Geschäftsprozessen zu erkennen. Auf Basis vorgegebener Schwellenwerte werden Risikosituationen mittels einer Ampellogik signalisiert. Risikoindikatoren werden systematisch und regelmäßig erhoben.

Ein weiteres wesentliches Instrument zur Begrenzung der operationellen Risiken stellt das IKS dar. Regelungen und Kontrollen in den Fachbereichen und die Überprüfung der Anwendung und Wirksamkeit des IKS durch die Konzern-Revision beugen dem Risiko von Fehlentwicklungen und dolosen Handlungen vor. Auszahlungen werden weitgehend maschinell unterstützt.

Im Benutzerprofil hinterlegte Vollmachten und Berechtigungsregelungen sowie maschinelle Vorlagen zur Freigabe aufgrund des hinterlegten Zufallsgenerators geben zusätzliche Sicherheit. Manuelle Auszahlungen werden grundsätzlich nach dem Vier-Augen-Prinzip freigegeben.

Zur Sicherung der Betriebsfortführung verfügt R+V über ein ganzheitliches Business-Continuity-Managementsystem mit einer zentralen Koordinationsfunktion. Ein Gremium mit den verantwortlichen Krisenmanagern für IT-Technik, für Gebäude und für Personal unterstützt hierbei in fachlichen Themenstellungen, dient

der Vernetzung der Notfallmanagement-Aktivitäten und berichtet über wesentliche Feststellungen und über die durchgeführten Notfallübungen an die Risikokonferenz.

Durch das Business-Continuity-Management soll gewährleistet werden, dass der Geschäftsbetrieb im Krisenfall aufrechterhalten werden kann. Im Rahmen der Notfallplanung sind die zeitkritischen Geschäftsprozesse sowie die zu deren Aufrechterhaltung notwendigen Ressourcen erfasst.

Die Qualitätssicherung im IT-Bereich erfolgt durch etablierte Prozesse unter Verwendung von Best Practices. In einer täglich stattfindenden Konferenz werden die aktuellen Themen behandelt und der Bearbeitung zugeordnet. In monatlich stattfindenden Konferenzen werden unter Beteiligung der IT-Bereichsleiter geeignete Maßnahmen in Bezug auf die Einhaltung von Service-Level-Agreements (zum Beispiel Systemverfügbarkeiten und -antwortzeiten) ergriffen.

Umfassende physische und logische Schutzvorkehrungen gewährleisten die Sicherheit von Daten und Anwendungen sowie die Aufrechterhaltung des laufenden Betriebs. Eine besondere Gefahr wäre der teilweise oder totale Ausfall von Datenverarbeitungssystemen. R+V hat durch zwei getrennte Rechenzentrumsstandorte mit Daten- und Systemspiegelung, besonderer Zutrittssicherung, sensiblen Brandschutzvorkehrungen und abgesicherter Stromversorgung über Notstromaggregate Vorsorge getroffen. Ein definiertes Wiederanlaufverfahren für den Katastrophenfall wird durch turnusmäßige Übungen auf seine Wirksamkeit überprüft. Datensicherungen erfolgen in unterschiedlichen Gebäuden mit hochabgesicherten Räumen. Darüber hinaus werden die Daten auf einen Bandroboter in einen ausgelagerten und entfernten Standort gespie-

gelt. Somit sind die Daten auch nach einem Totalverlust aller Rechenzentrumsstandorte in Wiesbaden vorhanden.

Durch eine nachhaltige Personalentwicklung und den Ausbau des Talentmanagements stellt R+V sicher, dass die Mitarbeiter stetig gefördert und qualifiziert werden, damit zukünftiger Personalbedarf auch aus dem eigenen Haus gedeckt werden kann. Zu den dabei eingesetzten Instrumenten zählen unter anderem ein Potentialeinschätzungsverfahren, die systematische Nachfolgeplanung und Qualifizierungsprogramme. Im Interesse einer dauerhaften Personalbindung werden regelmäßig Mitarbeiterbefragungen durchgeführt.

### **Sonstige wesentliche Risiken**

#### **Liquiditätsrisiko**

Unter Liquiditätsrisiko ist das Risiko zu verstehen, dass Versicherungsunternehmen nicht in der Lage sind, Anlagen und andere Vermögenswerte zu realisieren, um ihren finanziellen Verpflichtungen bei Fälligkeit nachzukommen.

Die Liquidität der Gesellschaften der R+V wird zentral gesteuert. Im Rahmen der Mehrjahresplanung wird eine integrierte Simulation zur Bestands- und Erfolgsentwicklung im Kapitalanlagebereich sowie zur Entwicklung der Zahlungsströme durchgeführt. Basis der Steuerung ist der prognostizierte Verlauf aller wesentlichen Zahlungsströme aus dem versicherungstechnischen Geschäft, den Kapitalanlagen und der allgemeinen Verwaltung. Bei der Neuanlage wird die Erfüllung der aufsichtsrechtlichen Liquiditätserfordernisse kontinuierlich geprüft.

Im Rahmen einer monatlich aktualisierten Liquiditätsberichterstattung für das laufende Jahr wird die erwartete Entwicklung der Zahlungs-

ströme auf Einzelgesellschaftsebene detailliert dargestellt. Darüber hinaus wird im Cash-Management ergänzend eine taggenaue Planung der Zahlungsströme vorgenommen.

Durch Sensitivitätsanalysen wesentlicher versicherungstechnischer Parameter wird die Sicherstellung einer ausreichenden Liquidität unter krisenhaften Marktbedingungen regelmäßig überprüft. Die Ergebnisse zeigen die Fähigkeit der Gesellschaft, die eingegangenen Verpflichtungen jederzeit zu erfüllen.

Aufgrund der prognostizierten Liquiditätssituation und der hohen Fungibilität der Wertpapierbestände ist die jederzeitige Erfüllbarkeit der Verbindlichkeiten gegenüber den Versicherungsnehmern gewährleistet.

#### **Risikokonzentrationen**

Risikokonzentrationen im weiteren Sinne sind Ansammlungen von Einzelrisiken, die sich aufgrund hoher Abhängigkeiten beziehungsweise verwandter Wirkungszusammenhänge mit deutlich erhöhter Wahrscheinlichkeit gemeinsam realisieren können. Die Abhängigkeiten und die Verwandtschaft der Wirkungszusammenhänge offenbaren sich teilweise erst in Stresssituationen.

Durch unterschiedliche Geschäftsfelder sowie durch eine breit diversifizierte Produktpalette verfügt die Condor Allgemeine Versicherungs-AG über ein vielfältiges, bundesweit gestreutes Kundenspektrum. Exponierte Einzelrisiken sind, wie auch der Kumulfall im Elementarrisiko, im selbst abgeschlossenen Versicherungsgeschäft rückversichert.

Das Anlageverhalten der Gesellschaft ist darauf ausgerichtet, Risikokonzentrationen im Portfolio zu vermeiden. Eine Verminderung der Risiken

durch weitgehende Diversifikation der Anlagen wird gewährleistet, indem die durch die internen Regelungen in der Risikomanagement-Leitlinie Anlagerisiko und weitere aufsichtsrechtliche Bestimmungen vorgegebenen quantitativen Grenzen gemäß des Grundsatzes der angemessenen Mischung und Streuung eingehalten werden. Eine Analyse der Emittentenstruktur des Bestands ergab keine signifikanten Risikokonzentrationen.

#### **Strategisches Risiko**

Das strategische Risiko ergibt sich aus strategischen Geschäftsentscheidungen beziehungsweise daraus, dass diese nicht einem geänderten Wirtschaftsumfeld angepasst werden.

Veränderungen in den gesetzlichen und aufsichtsrechtlichen Rahmenbedingungen sowie Veränderungen in Markt und Wettbewerb unterliegen einer ständigen Beobachtung, damit rechtzeitig und angemessen auf Chancen und Risiken reagiert werden kann. Die Condor Allgemeine Versicherungs-AG analysiert und prognostiziert laufend nationale und globale Sachverhalte mit Einfluss auf geschäftsrelevante Parameter. Die daraus gewonnenen Erkenntnisse werden beispielsweise hinsichtlich der Bedürfnisse der Kunden ausgewertet und finden Eingang in die Entwicklung neuer Versicherungsprodukte.

Die Steuerung des strategischen Risikos basiert auf der vorausschauenden Beurteilung von Erfolgsfaktoren sowie auf der Ableitung von Zielgrößen für die Unternehmensbereiche von R+V. Im Rahmen des jährlichen strategischen Planungsprozesses wird die strategische Planung für die kommenden vier Jahre unter Berücksichtigung der Risikotragfähigkeit vorgenommen. Dem strategischen Risiko begegnet R+V durch die strategische Planung und die Diskussion über Erfolgspotentiale in der Vorstandsklausur.

Dazu wendet R+V die gängigen Instrumente des strategischen Controllings an. Diese umfassen sowohl externe strategische Markt- und Konkurrenzanalysen als auch interne Unternehmensanalysen wie etwa Portfolio- oder SWOT-Analysen. Die Ergebnisse des strategischen Planungsprozesses in Form von verabschiedeten Zielgrößen werden im Rahmen der operativen Planung für die kommenden drei Jahre unter Berücksichtigung der Risikotragfähigkeit operationalisiert und zusammen mit den Verlustobergrenzen jeweils im Herbst vom Vorstand verabschiedet. Die Implementierung der dort gefällten Entscheidungen wird regelmäßig im Rahmen des Plan-Ist-Vergleichs quartalsweise nachgehalten. Somit ist die Verzahnung zwischen dem strategischen Entscheidungsprozess und dem Risikomanagement organisatorisch geregelt. Änderungen in der Geschäftsstrategie mit Auswirkungen auf das Risikoprofil der Gesellschaft finden ihren Niederschlag in der Risikostrategie.

Strategische Risiken aus Sicht der IT bestehen insbesondere bei der Abwicklung von (Groß-) Projekten zur Einführung neuer Versicherungsprodukte oder zur Erfüllung neuer oder geänderter gesetzlicher und regulatorischer Anforderungen. Auch weitreichende Plattformscheidungen werden im Rahmen von strategischen Risiken behandelt.

#### **Reputationsrisiko**

Das Reputationsrisiko ist das Risiko, das sich aus einer möglichen Beschädigung des Rufs des Unternehmens oder der gesamten Branche infolge einer negativen Wahrnehmung in der Öffentlichkeit (zum Beispiel bei Kunden, Geschäftspartnern, Aktionären, Behörden) ergibt.

Das positive Image von Condor Versicherungen im Maklermarkt und in der Öffentlichkeit ist ein wesentliches Ziel des Unternehmens.

Um einen Imageschaden für die Condor Versicherungen gar nicht erst entstehen zu lassen, wird bei der Produktentwicklung und allen anderen Bestandteilen der Wertschöpfungskette auf einen hohen Qualitätsstandard geachtet. Darüber hinaus wird die Unternehmenskommunikation von Condor Versicherungen zentral über das Ressort Vorstandsvorsitz koordiniert, um einer falschen Darstellung von Sachverhalten wirkungsvoll und geschlossen entgegenzutreten zu können. Die Berichterstattung in den Medien über die Versicherungswirtschaft im Allgemeinen und die Condor Versicherungen im Besonderen wird über alle Ressorts hinweg beobachtet und laufend analysiert.

Ratingergebnisse und Marktvergleiche der für die Kundenzufriedenheit maßgeblichen Parameter Service, Produktqualität und Beratungskompetenz werden im Rahmen eines kontinuierlichen Verbesserungsprozesses berücksichtigt.

Aus IT-Sicht werden insbesondere Ereignisse betrachtet, die zu einer negativen Wahrnehmung in der Öffentlichkeit führen könnten. Beispielfähig zu nennen sind die Verletzung der Vertraulichkeit der Daten, mangelnde Verfügbarkeit der vom End- oder Geschäftskunden erreichbaren IT-Systeme (Portale) oder durch mangelnde Betriebssicherheit hervorgerufene Schadereignisse in der IT-Technik. Die IT-Sicherheitsstrategie wird daher kontinuierlich überprüft und an die aktuelle Bedrohungslage angepasst. Ebenso wird die Gültigkeit der IT-Sicherheitsprinzipien regelmäßig geprüft.

### **Zusammenfassende Darstellung der Risikolage**

Die Analyse der ökonomischen Risikotragfähigkeit zum 31. Dezember 2015 zeigt, dass die Eigenmittel der Condor Allgemeine Versicherungs-AG den Gesamtsolvabilitätsbedarf übersteigen.

Auch die aufsichtsrechtliche Risikotragfähigkeit der Condor Allgemeine Versicherungs-AG überschritt per 31. Dezember 2015 die geforderte Mindest-Solvabilitätsquote. Aufgrund der weiterhin angespannten Situation auf den Finanzmärkten sind Tendenzaussagen bezüglich der Entwicklung der Solvenzkapitalanforderungen und der Eigenmittel jedoch mit großen Unsicherheiten behaftet, wobei die Condor Allgemeine Versicherungs-AG durch geeignete Maßnahmen die Risikotragfähigkeit sicherstellen wird.

Ein Risikofaktor für die Geschäftsentwicklung der Condor Allgemeine Versicherungs-AG ist die Möglichkeit einer neuen Krise in Europa. Die damit verbundenen Auswirkungen auf die Kapitalmärkte, die Realwirtschaft und das Nachfragerverhalten der Bürger sind nur schwer einschätzbar. Allerdings hat sich die Krisengefahr durch eine konjunkturelle Erholung, fiskalische und regulatorische Maßnahmen sowie eine aktive Zentralbankpolitik vermindert.

Darüber hinaus sind aus heutiger Sicht keine Entwicklungen erkennbar, die die Vermögens-, Finanz- und Ertragslage der Condor Allgemeine Versicherungs-AG nachhaltig beeinträchtigen.

## **Prognosebericht**

### **Gesamtwirtschaftliche Entwicklung**

Für 2016 wird eine ähnlich positive Entwicklung des Wirtschaftswachstums wie im Jahr 2015 erwartet. So prognostiziert der Sachverständigenrat in seinem Herbst-Jahresgutachten ein Wachstum des realen Bruttoinlandsprodukts in Deutschland von 1,6 %. Der GDV hat bis zum Redaktionsschluss noch keine Prognose für 2016 veröffentlicht.

### **Entwicklung an den Kapitalmärkten**

Die Entwicklung an den Kapitalmärkten wird 2016 durch eine Fortsetzung der konjunkturellen Erholung bei niedrigen Inflationsraten geprägt sein. Im Euroraum wird die Notenbank über eine expansive Geldpolitik versuchen, Deflationsgefahren abzuwehren. In den USA werden dagegen erwartete Zinssteigerungen der Notenbank die Kapitalmärkte stark beeinflussen.

Zum Jahresende 2016 wird nur ein geringer Anstieg des Zinsniveaus erwartet. Aktienkurse werden volatil bleiben, könnten aber insgesamt leicht steigen. In der Kapitalanlagestrategie der R+V sorgt der hohe Anteil festverzinslicher und bonitätsstarker Wertpapiere dafür, dass die versicherungstechnischen Verpflichtungen jederzeit erfüllt werden können. Die Duration soll leicht erhöht werden. Die Chancen an den Kreditmärkten sollen unter der Voraussetzung weiterhin hoher Qualität der Titel, breiter Streuung sowie starker Risikokontrolle genutzt werden. Das Aktienengagement soll abhängig von der Risikotragfähigkeit der Gesellschaft leicht erhöht werden. Das Immobilien- und Infrastrukturengagement wird bei Vorhandensein attraktiver Investments weiter schrittweise erhöht.

Die auf Sicherheit bedachte langfristige Anlagestrategie verbunden mit einem modernen Risikomanagement ist auch 2016 bestimmend.

### **Condor Allgemeine Versicherungs-AG im Markt**

Auch künftig ist zu erwarten, dass sich die äußeren Rahmen- und Marktbedingungen für die Versicherungswirtschaft weiter verändern werden.

Wie schon in der Vergangenheit wird die Condor Allgemeine Versicherungs-AG die sich daraus

ergebenden Chancen nutzen. Risiken, die sich aus den Änderungen entwickeln, werden erkannt und beherrschbar gemacht.

Die Condor Allgemeine Versicherungs-AG sieht den Vertriebsweg über unabhängige Makler, Mehrfachagenten und Assekuradeure auch für die Zukunft als besonders ausbaufähig an. Dem bestehenden Preiswettbewerb am Markt begegnet die Gesellschaft effektiv mit erstklassigen Produkten und Serviceleistungen unter Aufrechterhaltung einer ertragsorientierten Zeichnungspolitik.

Durch die Umsetzung der neuen Kompositstrategie in der R+V, die mit diversen Einzelmaßnahmen verbunden ist, strebt die Condor Allgemeine Versicherungs-AG ein nachhaltiges und ertragreiches Wachstum über Markt an. Kontinuierliche Verbesserungen der Produktivität und der Prozessabläufe, sowie die Absicherung und der Ausbau der überdurchschnittlichen Mitarbeiter-, Vertriebspartner- und Kundenzufriedenheit werden weitere Erfolgskomponenten sein.

Die Produkte der Gesellschaft erfahren kontinuierlich eine qualitative Weiterentwicklung. Somit wird stetig deren Leistungsfähigkeit für den Kunden gesichert. Die aktive Pflege der Beziehungen zu den Vertriebspartnern und der kontinuierliche Ausbau der Serviceleistungen werden zur positiven Entwicklung des Geschäftsverlaufs beitragen.

Die weltweit zu verzeichnende Klimaveränderung bringt zunehmend Unwetterereignisse mit sich, die auf der Schadenseite zu steigenden Aufwendungen führen. Die Gesellschaft reagiert auf diese neuen Anforderungen, in enger Zusammenarbeit mit den Rückversicherungspartnern, mit konsequenter Auswertung von Schadener-

eignissen sowie Klimaprognosen und darauf aufbauend mit einer stetigen Überprüfung und Weiterentwicklung der bestehenden Rückversicherungsstruktur sowie kontinuierlichen Verbesserung des Produktangebotes.

Dank ausgezeichneter Kennzahlen, hoher Beratungskompetenz und Vertriebskraft sowie motivierter Mitarbeiter sind die Aussichten der Condor Allgemeine Versicherungs-AG auf eine positive Geschäftsentwicklung auch für 2016 gut. Komplettiert werden die Erfolgsfaktoren für den Wettbewerb durch die enge Zusammenarbeit mit unseren Vertriebspartnern, den Gesellschaften der R+V und eine vollständige, moderne und marktgerechte Produktpalette.

Insgesamt rechnet die Gesellschaft auf der Grundlage ihrer operativen Mehrjahresplanung mit einem moderatem Beitragswachstum. Dabei sind sowohl im Privat- als auch im Firmenkundengeschäft durch innovative und nachfrageorientierte Produkte die Voraussetzungen für ein ertragsorientiertes Wachstum geschaffen.

Vorausgesetzt, die Großschadenbelastung bleibt weiterhin im Rahmen des Erwartungswertes, wird eine gleichbleibende bilanzielle Bruttoschadenquote in 2016 erwartet. Die Bruttokostenquote wird sich über dem Niveau des Jahres 2015 bewegen.

#### **Fazit**

Insgesamt ist davon auszugehen, dass die Condor Allgemeine Versicherungs-AG weiterhin erfolgreich an den sich bietenden Marktchancen teilhaben und die anstehenden Herausforderungen gut bewältigen wird. Vor diesem Hintergrund blickt der Vorstand mit Zuversicht in das neue Geschäftsjahr und erwartet ein wiederum zufriedenstellendes Geschäftsergebnis.

## **Dank**

Der Vorstand spricht allen Mitarbeiterinnen und Mitarbeitern der R+V für ihren engagierten Einsatz und die geleistete Arbeit Dank und Anerkennung aus.

Dem Betriebsrat dankt der Vorstand für die vertrauensvolle Zusammenarbeit.

Unsere Vertriebspartner, die unabhängigen Makler, Mehrfachagenten und Assekuradeure, haben auch im Jahr 2015 wieder einen großen Beitrag zum Erfolg der Condor Allgemeine Versicherungs-AG geleistet.

Ein besonderer Dank geht an unsere Versicherungsnehmer für das uns entgegengebrachte Vertrauen.

#### **Ergebnisabführung, Bilanzgewinn**

Zwischen der Condor Allgemeine Versicherungs-AG und der R+V KOMPOSIT Holding GmbH besteht mit Vertrag vom 19. März 2010 ein Ergebnisabführungsvertrag. Auf Grundlage dieses Vertrages wird das Ziel erreicht, im Rahmen der steuerlichen Organschaft positive und negative steuerliche Ergebnisse auf den Organträger zu übertragen.

Das Bilanzergebnis ist ausgeglichen.

Hamburg, 2. März 2016

#### **Der Vorstand**

### **Allgemeine Unfallversicherung**

Einzel-Unfallversicherung  
Gruppen-Unfallversicherung  
Luftfahrt-Unfallversicherung  
Kraftfahrt-Unfallversicherung

### **Allgemeine Haftpflichtversicherung**

Privathaftpflichtversicherung  
Betriebs- und Berufshaftpflichtversicherung  
Pharma-Haftpflichtversicherung  
Gewässerschaden-Haftpflichtversicherung  
Vermögensschaden-Haftpflichtversicherung

### **Kraftfahrtversicherung**

Kraftfahrzeug-Haftpflichtversicherung  
Fahrzeug-Vollversicherung  
Fahrzeug-Teilversicherung

### **Luftfahrtversicherung**

Luftfahrt-Haftpflichtversicherung  
Luftfahrt-Kaskoversicherung

### **Rechtsschutzversicherung**

### **Feuerversicherung**

Feuer-Industrie-Versicherung  
Sonstige Feuerversicherung

### **Einbruchdiebstahl- und Raub-(ED)-Versicherung**

### **Leitungswasser-(LW)-Versicherung**

### **Glasversicherung**

### **Sturmversicherung**

### **Verbundene Hausratversicherung**

### **Verbundene Wohngebäudeversicherung**

### **Technische Versicherungen**

Maschinenversicherung  
Elektronikversicherung  
Montageversicherung  
Bauleistungsversicherung

### **Transportversicherung**

Kaskoversicherung  
Transportgüterversicherung  
Valorenversicherung  
Verkehrshaftungsversicherung  
Sonstige Transportversicherung

### **Betriebsunterbrechungs-Versicherung**

Feuer-Betriebsunterbrechungs-Versicherung  
Technische Betriebsunterbrechungs-  
versicherung  
Sonstige Betriebsunterbrechungsversicherung

### **Beistandsleistungsver-sicherung**

### **Versicherung zusätzlicher Gefahren zur Feuer bzw. Feuer-Betriebsunter- brechungs-Versicherung**

(Extended Coverage-(EC)-Versicherung)

### **Sonstige Schadenversicherung**

Ausstellungsversicherung  
Kühlgüterversicherung  
Warenversicherung in Tiefkühlanlagen  
Reisegepäckversicherung  
Reise-Rücktrittskosten-Versicherung  
Mietverlustversicherung  
Tank- und Fassleckageversicherung

# Jahresabschluss 2015



## Aktiva

Bilanz zum 31. Dezember 2015\*

	in Euro	Euro	in Euro	2015 in Euro	2014 in Euro
<b>A. Kapitalanlagen</b>					
<b>I. Grundstücke, grundstücksgleiche Rechte und Bauten einschließlich der Bauten auf fremden Grundstücken</b>			4.166.065,53		4.238.666,24
<b>II. Kapitalanlagen in verbundenen Unternehmen und Beteiligungen</b>					
1. Anteile an verbundenen Unternehmen		1.438.789,19			1.464.935,70
2. Ausleihungen an verbundene Unternehmen		—,—			1.000.000,—
3. Beteiligungen		2.556,46			2.556,46
			1.441.345,65		2.467.492,16
<b>III. Sonstige Kapitalanlagen</b>					
1. Aktien, Anteile oder Aktien an Investmentvermögen und andere nicht festverzinsliche Wertpapiere		37.621.159,54			30.765.436,88
2. Inhaberschuldverschreibungen und andere festverzinsliche Wertpapiere		114.352.913,26			96.328.025,13
3. Sonstige Ausleihungen					
a) Namensschuldverschreibungen	32.720.858,29				31.653.783,72
b) Schuldscheinforderungen und Darlehen	29.696.748,23				29.815.556,50
c) übrige Ausleihungen	6.524.828,62				6.190.761,41
		68.942.435,14			67.660.101,63
4. Andere Kapitalanlagen		25.267,20			25.267,20
			220.941.775,14		194.778.830,84
				<b>226.549.186,32</b>	<b>201.484.989,24</b>

\* Bei Davon-Vermerken Vorjahreszahlen in Klammern.

	Euro	in Euro	2015 in Euro	2014 in Euro
<b>B. Forderungen</b>				
<b>I. Forderungen aus dem selbst abgeschlossenen Versicherungsgeschäft an:</b>				
1. Versicherungsnehmer	2.870.744,32			6.902.510,01
2. Versicherungsvermittler	195.549,30			8.461.217,67
davon: an verbundene Unternehmen —,— €	(470.537,13 €)	3.066.293,62		15.363.727,68
<b>II. Abrechnungsforderungen aus dem Rückversicherungsgeschäft</b>		10.295.178,34		13.425.481,76
davon: an verbundene Unternehmen 9.343.603,11 €	(12.410.029,02 €)			
<b>III. Sonstige Forderungen</b>		6.431.255,84		2.892.487,95
davon: an verbundene Unternehmen 4.146.447,85 €	(622.892,25 €)		<b>19.792.727,80</b>	31.681.697,39
<b>C. Sonstige Vermögensgegenstände</b>				
<b>I. Laufende Guthaben bei Kreditinstituten, Schecks und Kassenbestand</b>		3.233.599,82		4.291.288,39
<b>II. Andere Vermögensgegenstände</b>		4.134.543,68		3.454.602,41
			<b>7.368.143,50</b>	7.745.890,80
<b>D. Rechnungsabgrenzungsposten</b>				
<b>I. Abgegrenzte Zinsen und Mieten</b>			<b>3.602.074,13</b>	3.567.262,28
<b>Summe der Aktiva</b>			<b>257.312.131,75</b>	244.479.839,71

## Passiva

Bilanz zum 31. Dezember 2015\*

	Euro	in Euro	2015 in Euro	2014 in Euro
<b>A. Eigenkapital</b>				
<b>I. Eingefordertes Kapital</b>				
Gezeichnetes Kapital	4.528.850,—			4.528.850,—
abzüglich nicht eingeforderter ausstehender Einlagen	—,—			—,—
		4.528.850,—		4.528.850,—
<b>II. Kapitalrücklage</b>		18.292.793,96		18.292.793,96
<b>III. Gewinnrücklagen</b>				
1. gesetzliche Rücklage	204.516,75			204.516,75
2. andere Gewinnrücklagen	18.735.500,—			18.735.500,—
		18.940.016,75		18.940.016,75
<b>IV. Bilanzgewinn</b>		—,—		—,—
			<b>41.761.660,71</b>	<b>41.761.660,71</b>
<b>B. Versicherungstechnische Rückstellungen</b>				
<b>I. Beitragsüberträge</b>				
1. Bruttobetrag	22.388.302,57			20.686.870,12
2. davon ab:				
Anteil für das in Rückdeckung gegebene Versicherungsgeschäft	–599.314,87			–342.842,61
		22.987.617,44		21.029.712,73
<b>II. Deckungsrückstellung</b>				
1. Bruttobetrag	5.701,—			3.036,—
2. davon ab:				
Anteil für das in Rückdeckung gegebene Versicherungsgeschäft	—,—			—,—
		5.701,—		3.036,—
<b>III. Rückstellung für noch nicht abgewickelte Versicherungsfälle</b>				
1. Bruttobetrag	176.736.398,39			164.530.728,10
2. davon ab:				
Anteil für das in Rückdeckung gegebene Versicherungsgeschäft	42.183.846,39			40.752.598,67
		134.552.552,—		123.778.129,43
<b>IV. Rückstellung für erfolgsabhängige und erfolgsunabhängige Beitragsrückerstattung</b>				
1. Bruttobetrag	164.554,03			179.912,29
2. davon ab:				
Anteil für das in Rückdeckung gegebene Versicherungsgeschäft	32.747,—			40.968,15
		131.807,03		138.944,14
<b>V. Schwankungsrückstellung und ähnliche Rückstellungen</b>		40.864.330,—		33.649.560,—
<b>VI. Sonstige versicherungstechnische Rückstellungen</b>				
1. Bruttobetrag	826.390,—			1.225.256,—
2. davon ab:				
Anteil für das in Rückdeckung gegebene Versicherungsgeschäft	28.754,25			39.477,75
		797.635,75		1.185.778,25
			<b>199.339.643,22</b>	<b>179.785.160,55</b>

\* Bei Davon-Vermerken Vorjahreszahlen in Klammern.

	Euro	in Euro	2015 in Euro	2014 in Euro
<b>C. Andere Rückstellungen</b>				
<b>I. Rückstellungen für Pensionen und ähnliche Verpflichtungen</b>		—,—		—,—
<b>II. Sonstige Rückstellungen</b>		1.021.480,—		1.359.801,64
			<b>1.021.480,—</b>	1.359.801,64
<b>D. Andere Verbindlichkeiten</b>				
<b>I. Verbindlichkeiten aus dem selbst abgeschlossenen Versicherungsgeschäft gegenüber:</b>				
1. Versicherungsnehmern	10.509.165,14			11.503.357,90
2. Versicherungsvermittlern	39.178,33			2.533.975,47
davon: gegenüber verbundenen Unternehmen				
1.227,12 € (—,— €)		10.548.343,47		14.037.333,37
<b>II. Abrechnungsverbindlichkeiten aus dem Rückversicherungsgeschäft</b>		177.882,14		160.315,08
davon: gegenüber verbundenen Unternehmen				
—,— € (—,— €)				
<b>III. Sonstige Verbindlichkeiten</b>		4.463.122,21		7.375.568,36
davon: gegenüber verbundenen Unternehmen				
1.078.344,80 € (3.796.208,49 €)				
davon: aus Steuern				
2.264.061,— € (1.925.140,01 €)			<b>15.189.347,82</b>	21.573.216,81
<b>Summe der Passiva</b>			<b>257.312.131,75</b>	244.479.839,71

Es wird bestätigt, dass die in der Bilanz unter dem Posten B. II. 1. Deckungsrückstellung und B. III. 1. Rückstellung für noch nicht abgewickelte Versicherungsfälle der Passiva eingestellte Deckungsrückstellung unter Beachtung der §§ 341 f und 341 g HGB sowie der aufgrund des § 65 Abs. 1 VAG a.F. erlassenen Rechtsverordnungen berechnet worden ist.

Hamburg, 25. Februar 2016

Der Verantwortliche Aktuar  
Claus Scharfenberg

## Gewinn- und Verlustrechnung

für die Zeit vom 1. Januar bis 31. Dezember 2015\*

I. Versicherungstechnische Rechnung	in Euro	in Euro	2015 in Euro	2014 in Euro
<b>1. Verdiente Beiträge für eigene Rechnung</b>				
a) Gebuchte Bruttobeiträge	189.657.439,17			184.118.111,79
b) Abgegebene Rückversicherungsbeiträge	32.376.642,84			32.524.074,29
		157.280.796,33		151.594.037,50
c) Veränderung der Bruttobeitragsüberträge	-1.701.432,45			-1.823.751,01
d) Veränderung des Anteils der Rückversicherer an den Bruttobeitragsüberträgen	256.472,26			-75.641,90
		-1.957.904,71		-1.748.109,11
			<b>155.322.891,62</b>	149.845.928,39
<b>2. Technischer Zinsertrag für eigene Rechnung</b>			<b>51.375,66</b>	<b>58.427,31</b>
<b>3. Sonstige versicherungstechnische Erträge für eigene Rechnung</b>			<b>142.394,86</b>	<b>80.851,05</b>
<b>4. Aufwendungen für Versicherungsfälle für eigene Rechnung</b>				
a) Zahlungen für Versicherungsfälle				
aa) Bruttobetrag	125.662.282,58			128.225.747,99
bb) Anteil der Rückversicherer	23.025.467,45			26.494.600,98
		102.636.815,13		101.731.147,01
b) Veränderung der Rückstellung für noch nicht abgewickelte Versicherungsfälle				
aa) Bruttobetrag	12.205.670,29			8.366.247,44
bb) Anteil der Rückversicherer	1.431.247,72			-408.762,47
		10.774.422,57		8.775.009,91
			<b>113.411.237,70</b>	110.506.156,92
<b>5. Veränderung der übrigen versicherungstechnischen Netto-Rückstellungen</b>				
a) Netto-Deckungsrückstellung		-2.665,—		-1.644,—
b) Sonstige versicherungstechnische Netto-Rückstellungen		388.142,50		259.496,75
			<b>385.477,50</b>	257.852,75
<b>6. Aufwendungen für erfolgsabhängige und erfolgsunabhängige Beitragsrückerstattung für eigene Rechnung</b>			<b>149.768,79</b>	100.331,22
<b>7. Aufwendungen für den Versicherungsbetrieb für eigene Rechnung</b>				
a) Bruttoaufwendungen für den Versicherungsbetrieb		48.527.074,19		46.667.911,24
b) davon ab: erhaltene Provisionen und Gewinnbeteiligungen aus dem in Rückdeckung gegebenen Versicherungsgeschäft		5.463.525,04		5.734.325,19
			<b>43.063.549,15</b>	40.933.586,05
<b>8. Sonstige versicherungstechnische Aufwendungen für eigene Rechnung</b>			<b>2.204.219,13</b>	1.911.535,77
<b>9. Zwischensumme</b>			<b>-2.926.635,13</b>	-3.208.550,46
<b>10. Veränderung der Schwankungsrückstellung und ähnlicher Rückstellungen</b>			<b>-7.214.770,—</b>	-4.894.356,—
<b>11. Versicherungstechnisches Ergebnis für eigene Rechnung</b>			<b>-10.141.405,13</b>	-8.102.906,46

\* Bei Davon-Vermerken Vorjahreszahlen in Klammern.

<b>II. Nichtversicherungstechnische Rechnung</b>	in Euro	in Euro	<b>2015 in Euro</b>	2014 in Euro
<b>1. Erträge aus Kapitalanlagen</b>				
a) Erträge aus Beteiligungen	2.732,—			2.806,70
davon: aus verbundenen Unternehmen: —,— €	(—,— €)			
b) Erträge aus anderen Kapitalanlagen				
aa) Erträge aus Grundstücken, grundstücksgleichen Rechten und Bauten einschließlich der Bauten auf fremden Grundstücken	441.776,28			527.962,67
bb) Erträge aus anderen Kapitalanlagen	7.775.745,73			7.467.765,66
davon: aus verbundenen Unternehmen 11.235,06 €	(52.588,62 €)			
c) Erträge aus Zuschreibungen	464.664,24			188.933,82
d) Gewinne aus dem Abgang von Kapitalanlagen	54.909,75			179.117,53
		8.739.828,—		8.366.586,38
<b>2. Aufwendungen für Kapitalanlagen</b>				
a) Aufwendungen für die Verwaltung von Kapitalanlagen, Zinsauf- wendungen und sonstige Aufwendungen für die Kapitalanlagen	778.963,13			227.885,32
b) Abschreibungen auf Kapitalanlagen	890.537,34			131.622,88
c) Verluste aus dem Abgang von Kapitalanlagen	—,—			14.124,35
		1.669.500,47		373.632,55
		7.070.327,53		7.992.953,83
<b>3. Technischer Zinsertrag</b>		51.375,66		58.427,31
			<b>7.018.951,87</b>	7.934.526,52
<b>4. Sonstige Erträge</b>		225.738,78		1.542.002,08
<b>5. Sonstige Aufwendungen</b>		970.848,74		1.481.117,51
			<b>-745.109,96</b>	60.884,57
<b>6. Ergebnis der normalen Geschäftstätigkeit</b>			<b>-3.867.563,22</b>	-107.495,37
<b>7. Steuern vom Einkommen und vom Ertrag</b>		-29.453,94		-38.357,70
<b>8. Sonstige Steuern</b>		25.154,47		23.987,20
			<b>-4.299,47</b>	-14.370,50
<b>9. Erträge aus Verlustübernahme</b>			<b>3.863.263,75</b>	93.124,87
<b>10. Jahresüberschuss</b>			—,—	—,—
<b>11. Bilanzgewinn</b>			—,—	—,—

### Aktiva

Der Jahresabschluss 2015 der Condor Allgemeine Versicherungs-Aktiengesellschaft wurde nach den Vorschriften des Handelsgesetzbuches (HGB) sowie der Verordnung über die Rechnungslegung von Versicherungsunternehmen (RechVersV) aufgestellt.

**Grundstücke, grundstücksgleiche Rechte und Bauten einschließlich der Bauten auf fremden Grundstücken** wurden mit den um Abschreibungen geminderten Anschaffungs- oder Herstellungskosten unter Beachtung des Niederstwertprinzips bei einer dauernden Wertminderung bilanziert. Die planmäßigen Abschreibungen erfolgten linear. Zuschreibungen erfolgten gemäß § 253 Abs. 5 Satz 1 HGB; jedoch maximal auf die um planmäßige Abschreibungen verminderten Anschaffungs- und Herstellungskosten.

**Anteile an verbundenen Unternehmen und Beteiligungen** sowie **andere Kapitalanlagen** wurden zu Anschaffungskosten, bei voraussichtlich dauerhafter Wertminderung, vermindert um Abschreibungen, bilanziert. Wenn die Gründe für eine in der Vergangenheit getätigte Abschreibung nicht mehr bestanden, wurden gemäß § 253 Abs. 5 Satz 1 HGB Zuschreibungen auf den Zeitwert bis maximal zum Anschaffungswert vorgenommen.

**Aktien und Anteile oder Aktien an Investmentvermögen sowie Inhaberschuldverschreibungen und andere festverzinsliche Wertpapiere** wurden zu Anschaffungskosten, vermindert um Abschreibungen nach dem strengen Niederstwertprinzip bewertet, soweit sie nicht dem Anlagevermögen zugeordnet sind.

**Anteile oder Aktien an Investmentvermögen**, die gemäß § 341 b Abs. 2 Satz 1 HGB dem Anlagevermögen zugeordnet sind, wurden gemäß Wahlrecht nach § 253 Abs. 3 Satz 6 HGB auf den Marktwert abgeschrieben.

**Inhaberschuldverschreibungen und andere festverzinsliche Wertpapiere**, die gemäß § 341 b Abs. 2 Satz 1 HGB dem Anlagevermögen zugeordnet sind, wurden mit dem fortgeführten Anschaffungswert, oder bei Vorliegen einer dauerhaften Wertminderung gemäß § 253 Abs. 3 Satz 5 HGB mit dem niedrigeren Zeitwert angesetzt. Die Amortisation einer Differenz zwischen den fortgeführten Anschaffungskosten und dem Rückzahlungsbetrag erfolgte unter Anwendung der Effektivzinsmethode erstmalig im Geschäftsjahr. Der Umstellungseffekt zum bisherigen Wertansatz wird als Einmaleffekt im außerordentlichen Kapitalanlageergebnis ausgewiesen. Sofern keine dauerhafte Wertminderung der Devisen vorlag, wurde die Währungsumrechnung zum Devisenkassamittelkurs am Anschaffungszeitpunkt vorgenommen.

Wenn die Gründe für eine in der Vergangenheit getätigte Abschreibung im Umlauf- oder Anlagevermögen nicht mehr bestanden, wurden gemäß § 253 Abs. 5 Satz 1 HGB Zuschreibungen auf den Zeitwert bis maximal zum fortgeführten Anschaffungswert vorgenommen.

**Namenschuldverschreibungen sowie die sonstigen Ausleihungen** wurden mit dem fortgeführten Anschaffungswert angesetzt, soweit nicht Einzelwertberichtigungen vorzunehmen waren. Die Amortisation einer Differenz zwischen den Anschaffungskosten und dem Rückzahlungsbetrag erfolgte unter Anwendung der Effektivzinsmethode.

Bei der Währungsumrechnung der Kapitalanlagen in Fremdwährung ergaben sich die Euro-Anschaffungswerte aus Wertpapier- und Devisenkassamittelkurs zum Anschaffungszeitpunkt; der Euro-Marktwert wurde aus Wertpapier- und Devisenkassamittelkurs zum Bilanzstichtag ermittelt.

Die übrigen Aktiva und Passiva sind mit dem Devisenkassamittelkurs zum Bilanzstichtag in Euro umgerechnet worden. Für die Umrechnung der Erträge und Aufwendungen aus Kapitalanlagen war der Devisenkassamittelkurs zum Zeitpunkt des Geldflusses Umrechnungsgrundlage; für alle übrigen Erträge und Aufwendungen der Devisenkassamittelkurs zum Bilanzstichtag.

Die **Forderungen aus dem selbst abgeschlossenen Versicherungsgeschäft** wurden mit den Nennwerten bilanziert. Dem allgemeinen Kreditrisiko wurde durch Pauschalwertberichtigungen Rechnung getragen. Einzelwertberichtigungen wurden soweit erforderlich vorgenommen und aktivisch abgesetzt.

Vermögensgegenstände, die dem Zugriff aller übrigen Gläubiger entzogen sind und ausschließlich der Erfüllung von Altersversorgungs- verpflichtungen oder vergleichbaren langfristig fälligen Verpflichtungen dienen, wurden entsprechend § 253 Abs. 1 HGB mit ihrem Zeitwert bewertet und mit den entsprechenden Schulden verrechnet. Der Zinsanteil der Veränderung des Vermögensgegenstandes wird mit dem Zinsanteil der Veränderung der korrespondierenden Verpflichtung verrechnet.

Negative Zinsen auf laufende Guthaben bei Kreditinstituten wurden in den Sonstigen Aufwendungen ausgewiesen.

Der Ansatz aller **übrigen Aktivposten** erfolgte zum Nennwert. Erforderliche Wertberichtigungen wurden vorgenommen.

### **Passiva**

Die **Bruttobeitragsüberträge** im selbst abgeschlossenen Versicherungsgeschäft sind für jeden Versicherungsvertrag grundsätzlich aus den gebuchten Beiträgen nach dem 360stel-System berechnet worden. Die Anteile der Rückversicherer wurden den vertraglichen Vereinbarungen entsprechend ermittelt. Bei der Ermittlung der nicht übertragungsfähigen Einnahmeanteile wurde das Schreiben des Bundesministers der Finanzen vom 30. April 1974 zugrunde gelegt.

Die **Deckungsrückstellung** für das selbst abgeschlossene Versicherungsgeschäft wurde für jeden Versicherungsvertrag einzeln berechnet. Die Ermittlung erfolgte unter Beachtung von § 341 f und § 341 g des HGB sowie der aufgrund des § 65 Abs. 1 VAG a.F. erlassenen Rechtsvorschriften.

Die **Rückstellung für noch nicht abgewickelte Versicherungsfälle** des selbst abgeschlossenen Geschäfts wurde für alle bekannten Schadenfälle individuell ermittelt. Die Forderungen aus Regressen, Provenues und Teilungsabkommen wurden verrechnet. Für die bis zum Abschlussstichtag eingetretenen oder verursachten, aber zum Bilanzstichtag noch nicht gemeldeten Schäden wurde aufgrund der in den Vorjahren beobachteten Nachmeldungen die Rückstellung um eine Spätschadenrückstellung erhöht. Für die Transportversicherung wurden die Reserven für das Geschäftsjahr und die vorangegangenen zwei Vorjahre entsprechend den Usancen dieser Sparte überwiegend pauschal auf der Grundlage



bestimmter Prozentsätze der gebuchten Beiträge ermittelt. Ab dem dritten Vorjahr werden die Schäden einzeln entsprechend den Angaben der abrechnenden Stellen bewertet beziehungsweise geschätzt. Die in diesem Posten ebenfalls enthaltene Rückstellung für Schadenregulierungsaufwendungen wurde entsprechend dem koordinierten Ländererlass vom 2. Februar 1973 berechnet.

Der für die Renten-Deckungsrückstellung verwendete Rechnungszins ist abhängig vom Zeitpunkt, zu dem die Verpflichtung zur Rentenzahlung eingetreten ist. Er betrug 1,75 % für alle bis zum Jahr 2014 eingetretenen Verpflichtungen. Für alle Verpflichtungen, die ab dem Jahr 2015 eingetreten sind, wurde ein Rechnungszins von 1,25 % zu Grunde gelegt. Davon abweichend werden alle beitragsfrei weitergeführten Kinder-Unfallversicherungen mit 1,25 % gerechnet. In allen Fällen wurde die Sterbetafel DAV 2006 HUR und eine angemessene Verwaltungskostenrückstellung verwendet.

Für das in Rückdeckung übernommene Versicherungsgeschäft wurde die Rückstellung überwiegend in Höhe der von den Vorversicherern aufgegebenen Beträge gestellt.

Die **Rückstellung für Beitragsrückerstattung** wurde gemäß den gesetzlichen Vorschriften beziehungsweise den vertraglichen Vereinbarungen gebildet.

Unter den **sonstigen versicherungstechnischen Rückstellungen** wurden die Rückstellung für Verpflichtungen aus der Mitgliedschaft zur Verkehrsofferhilfe e.V. entsprechend der Aufgabe des Vereins angesetzt sowie die Rückstellung für unverbrauchte Beiträge, die Storno- und Drohverlustrückstellung ausgewiesen. Die Rück-

stellung für unverbrauchte Beiträge aus ruhenden Kraftfahrtversicherungen wurde einzelvertraglich ermittelt. Die Stornorückstellung wurde aufgrund von Erfahrungssätzen der Vergangenheit errechnet. Die Berechnung der Drohverlustrückstellung erfolgte aufgrund von Vorjahreswerten und einer Prognose des versicherungstechnischen Ergebnisses auf der Basis des Bestands zum Bilanzstichtag und unter Berücksichtigung von Zinserträgen und Vertragslaufzeiten.

Die **Anteile der Rückversicherer** an den versicherungstechnischen Rückstellungen wurden nach den vertraglichen Vereinbarungen ermittelt.

Die **Rückversicherungsabrechnungen** basierten auf den per November vorliegenden Bruttowerten, die durch Zuschätzungen für den Monat Dezember ermittelt wurden.

Die **Schwankungsrückstellung und ähnliche Rückstellungen** (Pharmarisiken) wurden gemäß Anlage zu § 29 RechVersV beziehungsweise § 30 RechVersV gebildet.

Die Bewertung der **Rückstellungen für Pensionen und ähnliche Verpflichtungen** erfolgte nach dem Anwartschaftsbarwertverfahren (PUC-Methode) in Verbindung mit § 253 Abs. 1 HGB unter Zugrundelegung der Richttafeln 2005 G von Klaus Heubeck. Zukünftige Entwicklungen und Trends wurden berücksichtigt. Die Abzinsung erfolgte auf Basis des von der Bundesbank für Oktober 2015 veröffentlichten durchschnittlichen Zinssatzes der letzten sieben Jahre bei einer angenommenen Restlaufzeit von 15 Jahren. Der Zinssatz wurde auf das Jahresende hochgerechnet.

Als Parameter wurden verwendet:

Gehaltsdynamik:	2,50 %
Rentendynamik:	1,75 %
Fluktuation:	0,90 %
Zinssatz:	3,89 %

Für einen Teil der Pensionszusagen gegen Gehaltsverzicht stehen kongruente sicherungsverpfändete Rückdeckungsversicherungen gegenüber. Der Wert dieser Zusagen entspricht deshalb gemäß § 253 Abs. 1 HGB dem Zeitwert der Vermögensgegenstände.

Alle anderen **nicht versicherungstechnischen Rückstellungen** sind nach § 253 HGB mit ihrem Erfüllungsbetrag angesetzt und, soweit die Laufzeit der Rückstellungen mehr als ein Jahr beträgt, abgezinst. Der jeweilige Zinssatz wurde auf Basis des von der Bundesbank für Oktober 2015 veröffentlichten durchschnittlichen Zinssatzes der letzten sieben Jahre auf das Jahresende hochgerechnet.

**Andere Verbindlichkeiten** wurden mit dem Erfüllungsbetrag angesetzt.

### **Sonstige Angaben**

Die Condor Allgemeine Versicherungs-AG ist seit 2012 ertragsteuerliche Organgesellschaft der DZ BANK AG. Da sich die ertragsteuerlichen Konsequenzen aufgrund abweichender handels- und steuerrechtlicher Bilanzierung beim Organträger ergeben, werden die bei der Condor Allgemeine Versicherungs-AG zum 31. Dezember 2015 bestehenden Bewertungsunterschiede zwischen Handels- und Steuerbilanz bei der Bildung von latenten Steuern bei der DZ BANK AG berücksichtigt. Bei der Condor Allgemeine Versicherungs-AG erfolgt daher zum 31. Dezember 2015 kein Ausweis von latenten Steuern.

Entwicklung der Aktivposten A. I. bis III. im Geschäftsjahr 2015	Bilanzwerte Vorjahr		Zugänge
	in Euro	%	in Euro
<b>A. I. Grundstücke, grundstücksgleiche Rechte und Bauten einschließlich der Bauten auf fremden Grundstücken</b>			
<b>Summe A. I.</b>	<b>4.238.666,24</b>	<b>2,1</b>	<b>—,—</b>
<b>A. II. Kapitalanlagen in verbundenen Unternehmen und Beteiligungen</b>			
1. Anteile an verbundenen Unternehmen	1.464.935,70	0,7	—,—
2. Ausleihungen an verbundene Unternehmen	1.000.000,—	0,5	—,—
3. Beteiligungen	2.556,46	0,0	—,—
<b>Summe A. II.</b>	<b>2.467.492,16</b>	<b>1,2</b>	<b>—,—</b>
<b>A. III. Sonstige Kapitalanlagen</b>			
1. Aktien, Anteile oder Aktien an Investmentvermögen und andere nicht festverzinsliche Wertpapiere	30.765.436,88	15,3	7.175.946,96
2. Inhaberschuldverschreibungen und andere festverzinsliche Wertpapiere	96.328.025,13	47,8	21.410.685,49
3. Sonstige Ausleihungen			
a) Namensschuldverschreibungen	31.653.783,72	15,7	5.139.985,74
b) Schuldscheinforderungen und Darlehen	29.815.556,50	14,8	4.008.705,90
c) übrige Ausleihungen	6.190.761,41	3,1	334.067,21
4. Andere Kapitalanlagen	25.267,20	0,0	—,—
<b>Summe A. III.</b>	<b>194.778.830,84</b>	<b>96,7</b>	<b>38.069.391,30</b>
<b>Summe A.</b>	<b>201.484.989,24</b>	<b>100,0</b>	<b>38.069.391,30</b>

Umbuchungen in Euro	Abgänge in Euro	Zuschreibungen in Euro	Abschreibungen in Euro	Bilanzwerte Geschäftsjahr	
				in Euro	%
—,—	—,—	—,—	<b>72.600,71</b>	<b>4.166.065,53</b>	<b>1,8</b>
—,—	26.146,51	—,—	—,—	1.438.789,19	0,6
—,—	1.000.000,—	—,—	—,—	—,—	0,0
—,—	—,—	—,—	—,—	2.556,46	0,0
—,—	<b>1.026.146,51</b>	—,—	—,—	<b>1.441.345,65</b>	<b>0,6</b>
—,—	—,—	70.988,19	391.212,49	37.621.159,54	16,6
—,—	3.352.749,27	393.676,05	426.724,14	114.352.913,26	50,6
—,—	4.072.911,17	—,—	—,—	32.720.858,29	14,4
—,—	4.127.514,17	—,—	—,—	29.696.748,23	13,1
—,—	—,—	—,—	—,—	6.524.828,62	2,9
—,—	—,—	—,—	—,—	25.267,20	0,0
—,—	<b>11.553.174,61</b>	<b>464.664,24</b>	<b>817.936,63</b>	<b>220.941.775,14</b>	<b>97,6</b>
—,—	<b>12.579.321,12</b>	<b>464.664,24</b>	<b>890.537,34</b>	<b>226.549.186,32</b>	<b>100,0</b>

A. Kapitalanlagen	2015	2015	2015
	in Euro	in Euro	in Euro
Bilanzposten	Buchwerte	Zeitwerte	Reserve
<b>A. I. Grundstücke, grundstücksgleiche Rechte und Bauten einschließlich der Bauten auf fremden Grundstücken</b>			
<b>Summe A. I.</b>	<b>4.166.065,53</b>	<b>7.398.000,—</b>	<b>3.231.934,47</b>
<b>A. II. Kapitalanlagen in verbundenen Unternehmen und Beteiligungen</b>			
1. Anteile an verbundenen Unternehmen	1.438.789,19	4.284.742,80	2.845.953,61
2. Ausleihungen an verbundene Unternehmen	—,—	—,—	—,—
3. Beteiligungen	2.556,46	2.556,46	—,—
<b>Summe A. II.</b>	<b>1.441.345,65</b>	<b>4.287.299,26</b>	<b>2.845.953,61</b>
<b>A. III. Sonstige Kapitalanlagen</b>			
1. Aktien, Anteile oder Aktien an Investmentvermögen und andere nicht festverzinsliche Wertpapiere	37.621.159,54	41.970.048,14	4.348.888,60
2. Inhaberschuldverschreibungen und andere festverzinsliche Wertpapiere	114.352.913,26	125.871.011,97	11.518.098,71
3. Sonstige Ausleihungen			
a) Namensschuldverschreibungen	32.720.858,29	39.674.984,37	6.954.126,08
b) Schuldscheinforderungen und Darlehen	29.696.748,23	31.653.192,63	1.956.444,40
c) Übrige Ausleihungen	6.524.828,62	7.590.112,14	1.065.283,52
4. Andere Kapitalanlagen	25.267,20	25.267,20	—,—
<b>Summe A. III.</b>	<b>220.941.775,14</b>	<b>246.784.616,45</b>	<b>25.842.841,31</b>
<b>Summe Kapitalanlagen</b>	<b>226.549.186,32</b>	<b>258.469.915,71</b>	<b>31.920.729,39</b>

Für die Ermittlung der Zeitwerte börsennotierter Wertpapiere wurden Börsenkurse oder Rücknahmepreise verwendet. Bei Rententiteln ohne regelmäßige Kursversorgung wurde eine synthetische Marktwertermittlung anhand der Discounted Cashflow Methode vorgenommen.

Die Ermittlung der Marktwerte für Namensschuldverschreibungen und sonstige Ausleihungen erfolgte anhand der Discounted Cashflow Methode unter Berücksichtigung der Restlaufzeit und bonitätspezifischer Risikozuschläge.

Die Grundstücke wurden zum 31. Dezember 2015 neu bewertet. Die der Bewertung zugrunde liegenden Bodenrichtwerte werden für die Bestandsobjekte alle 5 Jahre aktualisiert, zuletzt im Jahr 2014.

Soweit darüber hinaus andere Wertansätze verwendet worden sind, entsprechen diese den Bestimmungen des § 56 RechVersV.

Gemäß § 341 b Abs. 2 HGB sind 135,6 Mio. Euro Kapitalanlagen dem Anlagevermögen zugeordnet.

Dieses beinhaltet auf Basis der Kurse zum 31. Dezember 2015 positive Bewertungsreserven von 14,3 Mio. Euro und negative Bewertungsreserven von 0,9 Mio. Euro.

Die Bewertungsreserven der gesamten Kapitalanlagen belaufen sich auf 31,9 Mio. Euro, dies entspricht einer Reservequote von 14,1 %.

## A. I. Grundstücke, grundstücksgleiche Rechte und Bauten einschließlich der Bauten auf fremden Grundstücken

Bei den unter diesem Posten ausgewiesenen Objekten handelt es sich ausschließlich um fremdgenutzte Geschäfts- und andere Bauten.

<b>A. II. 1. Anteile an verbundenen Unternehmen</b>	<b>%</b>		<b>in Euro</b>	<b>in Euro</b>
<b>Name und Sitz der Gesellschaft</b>	<b>Anteil am Kapital</b>	<b>Geschäftsjahr</b>	<b>Eigenkapital</b>	<b>Ergebnis</b>
Paul Ernst Versicherungsvermittlungsgesellschaft mbH, Hamburg	51,0	2014	55.502	33.913
CI Assekurateur GmbH, Hamburg	100,0	2014	116.113	-1.684
Schuster Versicherungsservice GmbH, Bielefeld	51,0	2014	25.565	–*
Schuster Versicherungsmakler GmbH, Bielefeld	51,0	2014	163.122	41.372
Unterstützungskasse der Condor Versicherungsgesellschaften mbH, Hamburg	66,7	2014	26.076	–

\* Es besteht ein Ergebnisabführungsvertrag.

<b>A. III. Sonstige Kapitalanlagen – Investmentanteile</b>	<b>2015 in Euro</b>	<b>2015 in Euro</b>	<b>2015 in Euro</b>	<b>2015 in Euro</b>
<b>Fondsart</b>	<b>Marktwert</b>	<b>Differenz Marktwert/ Buchwert</b>	<b>Ausschüttung für das Geschäftsjahr</b>	<b>Unterlassene außerplanmäßige Abschreibungen</b>
Rentenfonds	16.851.476	1.964.223	973.190	–

Der Rentenfonds ist überwiegend europäisch beziehungsweise international ausgerichtet und schwerpunktmäßig in Wertpapieren investiert. Der Anlagegrundsatz des § 54 Abs. 1 VAG a.F. zur Sicherheit wird stets beachtet.

<b>A. III. Kapitalanlagen – Angaben zu Finanzinstrumenten, die über ihrem beizulegenden Zeitwert ausgewiesen werden</b>	<b>2015 in Euro</b>	<b>2015 in Euro</b>	<b>2015 in Euro</b>
<b>Art</b>	<b>Nominalvolumen</b>	<b>Buchwert</b>	<b>Zeitwert</b>
Inhaberschuldverschreibungen und andere festverzinsliche Wertpapiere <sup>1)</sup>	19.400.000	19.235.678	18.336.217
Sonstige Ausleihungen <sup>2)</sup>	8.000.000	8.008.390	7.405.277

<sup>1)</sup> Aufgrund der gegebenen Bonität der Emittenten sind die Wertminderungen nicht dauerhaft, sondern durch Marktpreisänderungen bedingt.

<sup>2)</sup> Der niedrigere Zeitwert bezieht sich auf Schuldscheindarlehen und Namensgenussscheine, bei denen aufgrund ihrer Bonität von einer vorübergehenden Wertminderung ausgegangen wird.

<b>A. III. Sonstige Kapitalanlagen</b>	<b>2015</b>	<b>2015</b>	<b>2015</b>	<b>2015</b>
<b>Angaben zu derivativen Finanzinstrumenten</b>	<b>in Euro</b>	<b>in Euro</b>	<b>in Euro</b>	<b>in Euro</b>
<b>Art</b>	<b>Nominalvolumen</b>	<b>Buchwert</b>	<b>Zeitwert positiv</b>	<b>Zeitwert negativ</b>
<b>Zinsbezogene Geschäfte</b>				
Vorkäufe/Termingeschäfte Namenspapiere <sup>1)</sup>	3.000.000	–	632.958	–
Vorkäufe/Termingeschäfte Inhaberschuldverschreibungen <sup>2)</sup>	6.200.000	–	1.056.501	–81.399

<sup>1)</sup> Ermittelter Zeitwert wird auf Valuta berechnet: Bewertungsparameter Swap- und Geldmarktkurve.

<sup>2)</sup> Börsenwert wird auf Valuta berechnet: Bewertungsparameter Swap- und Geldmarktkurve.

Finanzderivate und strukturierte Produkte wurden mittels anerkannter finanzmathematischer Methoden bewertet.

Die Bewertung von Termingeschäften erfolgt mit der Barwertmethode, bei strukturierten Produkten und Swaps wird ein Libor-Market Modell verwendet.

<b>C. III. Andere Vermögensgegenstände</b>	<b>2015</b>	<b>2014</b>
	<b>in Euro</b>	<b>in Euro</b>
Vorausgezahlte Versicherungsleistungen	4.129.248,80	3.450.649,88
Übrige Vermögensgegenstände	5.294,88	3.952,53
	<b>4.134.543,68</b>	<b>3.454.602,41</b>

# Anhang

## Erläuterungen zur Bilanz – Passiva

<b>A. I. Eingefordertes Kapital</b>	<b>2015 in Euro</b>	<b>2014 in Euro</b>
	<b>4.528.850,—</b>	<b>4.528.850,—</b>

Das gezeichnete Kapital von 4.528.850,- Euro ist voll eingezahlt und eingeteilt in 8.545 auf den Namen lautende Stückaktien.

Die R+V KOMPOSIT Holding GmbH, Wiesbaden, hat nach § 20 Abs. 4 AktG das Bestehen einer Mehrheitsbeteiligung an der Condor Allgemeine Versicherungs-AG angezeigt.

Die R+V Versicherung AG, Wiesbaden, und die DZ BANK AG Deutsche Zentral-Genossenschaftsbank, Frankfurt am Main, haben gemäß §§ 20 Abs. 4, 21 Abs. 2 AktG eine mittelbare Mehrheitsbeteiligung an der Condor Allgemeine Versicherungs-AG mitgeteilt.

<b>A. II. Kapitalrücklage</b>	<b>2015 in Euro</b>	<b>2014 in Euro</b>
	<b>18.292.793,96</b>	<b>18.292.793,96</b>

<b>A. III. Gewinnrücklagen</b>	<b>in Euro</b>	<b>in Euro</b>
	<b>gesetzliche Rücklage</b>	<b>andere Gewinnrücklagen</b>
Stand am 1. Januar 2015	204.516,75	18.735.500,—
Einstellung aus dem Bilanzgewinn des Vorjahres	—,—	—,—
Einstellung aus dem Jahresüberschuss	—,—	—,—
Entnahmen	—,—	—,—
<b>Stand am 31. Dezember 2015</b>	<b>204.516,75</b>	<b>18.735.500,—</b>



<b>B. Versicherungstechnische Bruttorekstellungen</b>	<b>2015 in Euro</b>	<b>2015 in Euro</b>	<b>2015 in Euro</b>
<b>Versicherungszweig</b>	<b>Versicherungs- technische Rückstellungen insgesamt</b>	<b>Rückstellung für noch nicht abgewickelte Versicherungsfälle</b>	<b>Schwankungs- rückstellung und ähnliche Rückstellungen</b>
Selbst abgeschlossenes Versicherungsgeschäft			
Unfall	8.779.388,70	7.403.788,—	712.302,—
Haftpflicht	28.347.247,04	23.736.349,63	2.551.676,—
Kraftfahrzeug-Haftpflicht	63.247.037,—	49.845.376,86	13.131.725,—
Sonstige Kraftfahrt	8.084.339,71	6.453.734,57	1.510.851,—
Feuer und Sachversicherung	118.019.313,55	77.250.392,16	20.850.510,—
Feuer	9.629.994,35	6.636.605,—	2.260.963,—
Verbundene Hausrat	4.278.083,20	2.435.552,13	88.942,—
Verbundene Gebäude	50.374.267,93	29.318.054,07	11.015.458,—
Sonstige Sachversicherungen	53.736.968,07	38.860.180,96	7.485.147,—
Transport und Luftfahrt	9.384.361,01	8.747.290,95	460.544,—
Sonstige Versicherungen	4.901.504,71	3.076.981,95	1.646.722,—
	<b>240.763.191,72</b>	<b>176.513.914,12</b>	<b>40.864.330,—</b>
In Rückdeckung übernommenes Versicherungsgeschäft	222.484,27	222.484,27	—,—
	<b>240.985.675,99</b>	<b>176.736.398,39</b>	<b>40.864.330,—</b>

<b>B. Versicherungstechnische Bruttorekstellungen</b>	<b>2014 in Euro</b>	<b>2014 in Euro</b>	<b>2014 in Euro</b>
<b>Versicherungszweig</b>	<b>Versicherungs- technische Rückstellungen insgesamt</b>	<b>Rückstellung für noch nicht abgewickelte Versicherungsfälle</b>	<b>Schwankungs- rückstellung und ähnliche Rückstellungen</b>
Selbst abgeschlossenes Versicherungsgeschäft			
Unfall	10.301.947,40	9.292.182,—	290.172,—
Haftpflicht	27.098.514,18	22.956.701,63	2.026.535,—
Kraftfahrzeug-Haftpflicht	61.935.155,80	49.109.826,98	12.431.494,—
Sonstige Kraftfahrt	7.629.509,09	6.514.632,52	942.626,—
Feuer und Sachversicherung	97.659.124,21	63.368.007,44	16.026.189,—
Feuer	9.071.381,50	5.668.258,—	2.548.211,—
Verbundene Hausrat	4.292.182,78	2.046.327,13	406.403,—
Verbundene Gebäude	35.897.535,84	24.223.435,14	3.263.448,—
Sonstige Sachversicherungen	48.398.024,09	31.429.987,17	9.808.127,—
Transport und Luftfahrt	9.921.656,14	8.877.121,25	839.481,—
Sonstige Versicherungen	5.542.685,22	4.225.485,81	1.093.063,—
	<b>220.088.592,04</b>	<b>164.343.957,63</b>	<b>33.649.560,—</b>
In Rückdeckung übernommenes Versicherungsgeschäft	186.770,47	186.770,47	—,—
	<b>220.275.362,51</b>	<b>164.530.728,10</b>	<b>33.649.560,—</b>

### B. III. Rückstellungen für noch nicht abgewickelte Versicherungsfälle

Die Forderungen aus Regressen, Provenues und Teilungsabkommen von 704.437,12 Euro wurden von der Rückstellung für noch nicht abgewickelte Versicherungsfälle gemäß § 26 Abs. 2 RechVersV abgesetzt. Entsprechend dem Grundsatz vorsichtiger Bewertung ergab sich aus der Abwicklung der aus dem vorhergehenden Geschäftsjahr übernommenen Rückstellung für noch nicht abgewickelte Versicherungsfälle insgesamt ein Bruttogewinn von 6,1 Mio. Euro.

<b>C. I. Rückstellungen für Pensionen</b>	<b>2015 in Euro</b>	<b>2014 in Euro</b>
Erfüllungsbetrag	867,30	841,30
Saldierungsfähiges Deckungsvermögen (Ansprüche aus Lebensversicherungsverträgen)	867,30	841,30
	—,—	—,—

Bei dem saldierungsfähigen Deckungsvermögen handelt es sich um Ansprüche aus Lebensversicherungsverträgen. Sie wurden mit dem steuerlichen Aktivwert angesetzt. Da dieser den fortgeführten Anschaffungskosten entspricht, ist keine Ausschüttungssperre zu beachten.

<b>C. II. Sonstige Rückstellungen</b>	<b>2015 in Euro</b>	<b>2014 in Euro</b>
Provisionen und ähnliche Bezüge	1.500,—	160.400,—
Kapitalanlagebereich	134.900,—	35.000,—
Jahresabschluss	36.420,—	36.420,—
Aufbewahrungskosten	80.625,—	79.795,—
Sonstige Rentenverpflichtungen	337.157,—	330.349,—
Verpflichtungen aus Erstattungsansprüchen	421.308,—	320.540,—
Übrige Rückstellungen	9.570,—	397.297,64
	<b>1.021.480,—</b>	<b>1.359.801,64</b>

I. 1. Verdiente Beiträge für eigene Rechnung	2015	2015	2015
	in Euro	in Euro	in Euro
Versicherungsweig	Gebuchte Bruttobeiträge	Verdiente Bruttobeiträge	Verdiente Nettobeiträge
Selbst abgeschlossenes Versicherungsgeschäft			
Unfall	4.530.825,40	4.581.924,10	4.261.200,17
Haftpflicht	11.357.756,62	11.400.144,—	7.744.100,55
Kraftfahrzeug-Haftpflicht	39.126.675,85	39.169.147,53	28.356.132,38
Sonstige Kraftfahrt	26.632.150,11	26.642.090,54	19.915.074,68
Feuer und Sachversicherung	101.912.072,17	100.026.017,88	90.807.367,96
Feuer	7.310.107,25	7.223.915,40	5.023.056,29
Verbundene Hausrat	6.278.504,95	6.355.034,53	5.957.513,25
Verbundene Gebäude	50.964.105,10	49.309.769,94	46.163.938,51
Sonstige Sachversicherungen	37.359.354,87	37.137.298,01	33.662.859,91
Transport und Luftfahrt	3.612.941,39	3.612.941,39	2.303.411,14
Sonstige Versicherungen	2.485.017,63	2.523.741,28	1.935.604,74
	<b>189.657.439,17</b>	<b>187.956.006,72</b>	<b>155.322.891,62</b>
In Rückdeckung übernommenes Versicherungsgeschäft	—,—	—,—	—,—
	<b>189.657.439,17</b>	<b>187.956.006,72</b>	<b>155.322.891,62</b>

I. 1. Verdiente Beiträge für eigene Rechnung	2014	2014	2014
	in Euro	in Euro	in Euro
Versicherungsweig	Gebuchte Bruttobeiträge	Verdiente Bruttobeiträge	Verdiente Nettobeiträge
Selbst abgeschlossenes Versicherungsgeschäft			
Unfall	4.934.814,17	4.978.671,53	4.617.509,11
Haftpflicht	11.093.393,48	11.066.253,52	7.097.791,04
Kraftfahrzeug-Haftpflicht	40.647.541,12	40.644.790,93	29.288.569,91
Sonstige Kraftfahrt	28.668.915,35	28.678.553,66	21.409.789,20
Feuer und Sachversicherung	89.800.004,12	87.870.070,55	80.861.765,30
Feuer	6.248.982,03	6.189.851,88	4.725.379,96
Verbundene Hausrat	6.504.435,03	6.340.250,28	5.980.114,99
Verbundene Gebäude	41.772.202,72	40.178.741,81	38.003.761,97
Sonstige Sachversicherungen	35.274.384,34	35.161.226,58	32.152.508,38
Transport und Luftfahrt	5.575.835,61	5.575.835,61	3.845.995,76
Sonstige Versicherungen	3.397.607,94	3.480.184,98	2.724.508,07
	<b>184.118.111,79</b>	<b>182.294.360,78</b>	<b>149.845.928,39</b>
In Rückdeckung übernommenes Versicherungsgeschäft	—,—	—,—	—,—
	<b>184.118.111,79</b>	<b>182.294.360,78</b>	<b>149.845.928,39</b>

## I. 2. Technischer Zinsertrag für eigene Rechnung

Der technische Zinsertrag bei der Renten-Deckungsrückstellung wurde auf Basis des jeweiligen Rechnungszinssatzes der Deckungsrückstellung ermittelt. Als Zinsträger wurde hier das arithmetische Mittel des Anfangs- und Endbestandes der Rückstellung zugrunde gelegt.

<b>I. 4. Bruttoaufwendungen für Versicherungsfälle</b>	<b>2015 in Euro</b>	<b>2014 in Euro</b>
<b>Versicherungsweig</b>		
Selbst abgeschlossenes Versicherungsgeschäft		
Unfall	1.749.914,14	3.092.650,46
Haftpflicht	3.732.018,19	7.490.266,65
Kraftfahrzeug-Haftpflicht	28.569.888,85	29.549.470,13
Sonstige Kraftfahrt	20.084.670,46	21.367.376,93
Feuer und Sachversicherung	80.300.147,43	70.607.405,18
Feuer	5.649.730,83	3.927.420,54
Verbundene Hausrat	3.536.325,30	3.627.371,50
Verbundene Gebäude	37.969.491,16	36.027.425,76
Sonstige Sachversicherungen	33.144.600,14	27.025.187,38
Transport und Luftfahrt	2.556.060,42	4.348.033,88
Sonstige Versicherungen	808.885,64	137.100,88
	<b>137.801.585,13</b>	<b>136.592.304,11</b>
In Rückdeckung übernommenes Versicherungsgeschäft	66.367,74	-308,68
	<b>137.867.952,87</b>	<b>136.591.995,43</b>

<b>I. 7. Bruttoaufwendungen für den Versicherungsbetrieb</b>	<b>2015 in Euro</b>	<b>2014 in Euro</b>
<b>Versicherungszweig</b>		
Selbst abgeschlossenes Versicherungsgeschäft		
Unfall	1.483.614,54	1.726.005,36
Haftpflicht	4.723.260,96	4.446.739,60
Kraftfahrzeug-Haftpflicht	4.531.970,60	4.945.973,03
Sonstige Kraftfahrt	3.429.450,68	4.100.087,65
Feuer und Sachversicherung	32.784.406,85	29.234.667,20
Feuer	2.144.942,69	2.046.121,38
Verbundene Hausrat	2.722.994,23	2.812.721,68
Verbundene Gebäude	17.321.828,53	14.269.316,82
Sonstige Sachversicherungen	10.594.641,40	10.106.507,32
Transport und Luftfahrt	848.201,62	1.453.502,50
Sonstige Versicherungen	726.168,94	760.935,90
	<b>48.527.074,19</b>	<b>46.667.911,24</b>
In Rückdeckung übernommenes Versicherungsgeschäft	—,—	—,—
	<b>48.527.074,19</b>	<b>46.667.911,24</b>
<b>Von den Bruttoaufwendungen für den Versicherungsbetrieb entfallen auf</b>		
Abschlussaufwendungen	22.739.346,05	22.144.482,21
Verwaltungsaufwendungen	25.787.728,14	24.523.429,03
	<b>48.527.074,19</b>	<b>46.667.911,24</b>

<b>I. 11. Versicherungstechnisches Ergebnis für eigene Rechnung</b>	<b>2015 in Euro</b>	<b>2014 in Euro</b>
<b>Versicherungszweig</b>		
Selbst abgeschlossenes Versicherungsgeschäft		
Unfall	522.692,22	234.965,56
Haftpflicht	1.015.228,77	1.692.015,67
Kraftfahrzeug-Haftpflicht	3.425.404,67	1.116.179,88
Sonstige Kraftfahrt	1.908.256,13	1.629.451,23
Feuer und Sachversicherung	-16.575.016,38	-12.341.281,86
Feuer	-1.024.850,56	-812.049,77
Verbundene Hausrat	15.342,—	-94.194,31
Verbundene Gebäude	-11.587.294,99	-9.360.129,79
Sonstige Sachversicherungen	-3.978.212,83	-2.074.907,99
Transport und Luftfahrt	-339.560,—	-699.478,01
Sonstige Versicherungen	-32.042,80	264.932,39
	<b>-10.075.037,39</b>	<b>-8.103.215,14</b>
In Rückdeckung übernommenes Versicherungsgeschäft	-66.367,74	308,68
	<b>-10.141.405,13</b>	<b>-8.102.906,46</b>

<b>Rückversicherungssaldo</b>	<b>2015 in Euro</b>	<b>2014 in Euro</b>
<b>Versicherungszweig</b>		
Selbst abgeschlossenes Versicherungsgeschäft		
Unfall	414.939,63	-89.476,07
Haftpflicht	1.419.061,38	-265.060,92
Kraftfahrzeug-Haftpflicht	2.064.149,55	840.943,50
Sonstige Kraftfahrt	693.504,04	681.174,26
Feuer und Sachversicherung	-3.037.382,76	-3.122.464,88
Feuer	405.351,08	498.344,85
Verbundene Hausrat	344.698,34	149.441,97
Verbundene Gebäude	-3.493.632,03	-4.308.829,29
Sonstige Sachversicherungen	-293.800,15	538.577,59
Transport und Luftfahrt	791.446,76	255.736,74
Sonstige Versicherungen	367.156,29	2.327.416,06
	<b>2.712.874,89</b>	<b>628.268,69</b>
In Rückdeckung übernommenes Versicherungsgeschäft	—,—	—,—
	<b>2.712.874,89</b>	<b>628.268,69</b>

Der Rückversicherungssaldo setzt sich zusammen aus den verdienten Beiträgen des Rückversicherers, den Anteilen des Rückversicherers an den Bruttoaufwendungen für Versicherungsfälle und den Bruttoaufwendungen für den Versicherungsbetrieb.

<b>II. 2. Aufwendungen für Kapitalanlagen</b>	<b>2015 in Euro</b>	<b>2014 in Euro</b>
<b>II. 2. b) Abschreibungen auf Kapitalanlagen</b>		
Abschreibungen nach § 253 Abs. 3 Satz 1 und 2 HGB	72.600,71	72.600,71
Abschreibungen nach § 253 Abs. 3 Satz 5 HGB	234.673,66	8.865,—
Abschreibungen nach § 253 Abs. 3 Satz 6 HGB	550.048,93	31.197,14
Abschreibungen nach § 253 Abs. 4 HGB	33.214,04	18.960,03
	<b>890.537,34</b>	<b>131.622,88</b>

<b>II. 4. Sonstige Erträge</b>	<b>2015 in Euro</b>	<b>2014 in Euro</b>
Zinserträge	10.362,17	3.209,66
Auflösung von anderen Rückstellungen	110.879,73	605.860,23
Übrige Erträge	104.496,88	932.932,19
	<b>225.738,78</b>	<b>1.542.002,08</b>

<b>II. 5. Sonstige Aufwendungen</b>	<b>2015 in Euro</b>	<b>2014 in Euro</b>
Aufwendungen, die das Unternehmen als Ganzes betreffen	526.456,19	504.795,35
Zinsführungen zu Rückstellungen	20.462,—	6.237,—
Sonstige Zinsaufwendungen	3.008,51	2.105,02
Übrige Aufwendungen	420.922,04	967.980,14
<b></b>	<b>970.848,74</b>	<b>1.481.117,51</b>

**II. 7. Steuern vom Einkommen und vom Ertrag**

---

Im Steueraufwand vom Einkommen und vom Ertrag sind im Saldo Steuererstattungen aus Vorjahren von 30,9 Tsd. Euro enthalten (2014: 41,9 Tsd. Euro).

# Sonstige Anhangangaben

<b>Bewegung des Versicherungsbestandes</b>	<b>31. Dezember 2015</b>	31. Dezember 2014
	<b>Anzahl Verträge</b>	<b>Anzahl Verträge</b>
<b>Bestand an selbst abgeschlossenen mindestens einjährigen Schaden- und Unfallversicherungen im Geschäftsjahr</b>		
Selbst abgeschlossenes Versicherungsgeschäft		
Unfall	27.494	24.709
Haftpflicht	91.480	91.541
Kraftfahrzeug-Haftpflicht	141.046	148.244
Sonstige Kraftfahrt	105.072	112.800
Feuer und Sachversicherung	328.946	311.756
Feuer	9.707	8.511
Verbundene Hausrat	61.693	65.205
Verbundene Gebäude	128.635	114.907
Sonstige Sachversicherungen	128.911	123.133
Transport und Luftfahrt	709	900
Sonstige Versicherungen	65.630	76.332
	<b>760.377</b>	<b>766.282</b>
In Rückdeckung übernommenes Versicherungsgeschäft	-	-
	<b>760.377</b>	<b>766.282</b>



<b>Provisionen und sonstige Bezüge der Versicherungsvertreter, Personalaufwendungen</b>	<b>2015 in Euro</b>	<b>2014 in Euro</b>
1. Provisionen jeglicher Art der Versicherungsvertreter im Sinne des § 92 HGB für das selbst abgeschlossene Versicherungsgeschäft	40.821.346,62	36.892.692,91
2. Sonstige Bezüge der Versicherungsvertreter im Sinne des § 92 HGB	—,—	—,—
3. Löhne und Gehälter	—,—	—,—
4. Soziale Abgaben und Aufwendungen für Unterstützung	—,—	—,—
5. Aufwendungen für Altersversorgung	5.512,30	3.021,13
<b>6. Aufwendungen insgesamt</b>	<b>40.826.858,92</b>	<b>36.895.714,04</b>

#### **Bezüge des Vorstands und Aufsichtsrats**

Für Mitglieder des Vorstands fielen 2015 keine Gehälter in der Condor Allgemeine Versicherungs-AG an. Bezüge an den Vorstand, der gleichzeitig Mitglied des Vorstandes der Condor Lebensversicherung ist, wurden von der vertragsführenden Gesellschaft, der Condor Lebensversicherungs-AG, geleistet. An frühere Mitglieder des Vorstands und ihre Hinterbliebenen wurden 28.306,37 Euro gezahlt. Die Mitglieder des Aufsichtsrats erhielten für ihre Tätigkeit keine Vergütung.

#### **Anzahl der Arbeitnehmer**

Die Gesellschaft beschäftigt keine eigenen Mitarbeiter.

#### **Angaben zu nahe stehenden Unternehmen und Personen**

Im Berichtszeitraum sind keine Geschäfte im Sinne des § 285 Nr. 21 HGB mit nahe stehenden Personen und Unternehmen getätigt worden.

## Aufsichtsrat

**Dr. Friedrich Caspers**

– Vorsitzender –

Vorsitzender des Vorstands der  
R+V Versicherung AG, Wiesbaden

**Marc René Michallet**

– stellv. Vorsitzender –

Mitglied des Vorstands der  
R+V Versicherung AG, Wiesbaden

**Peter Weiler**

Mitglied des Vorstands der  
R+V Versicherung AG, Wiesbaden

## Vorstand

**Michael Busch**

**Dr. Edgar Martin**

**Claus Scharfenberg**

### **Angaben zu Haftungsverhältnissen und sonstigen finanziellen Verpflichtungen**

Es bestehen Verpflichtungen aus schwebenden Geschäften in Inhaberschuldverschreibungen und anderen festverzinslichen Wertpapieren von 6,2 Mio. Euro (davon gegenüber verbundenen Unternehmen: 3,9 Mio. Euro), in Namensschuldverschreibungen von 1,0 Mio. Euro (davon gegenüber verbundenen Unternehmen: 1,0 Mio. Euro) und in Schuldscheinforderungen und Darlehen von 2,0 Mio. Euro. Darüber hinaus bestehen keine sonstigen finanziellen Verpflichtungen.

### **Honorare des Abschlussprüfers**

Für die Leistungen des Abschlussprüfers wurde für das Geschäftsjahr ein Gesamthonorar von 90.000 Euro als Aufwand (netto) erfasst (§ 285 Nr. 17 HGB). Für andere Bestätigungsleistungen wurde 3.000 Euro (netto) aufgewandt.

### **Konzernabschluss**

Der Jahresabschluss der Condor Allgemeine Versicherungs-AG wird in den Konzernabschluss der R+V Versicherung AG, Wiesbaden, einbezogen, der im elektronischen Bundesanzeiger veröffentlicht wird.

Der Konzernabschluss der R+V Versicherung AG wird als Teilkonzern in den Konzernabschluss der DZ BANK AG Deutsche Zentral-Genossenschaftsbank, Frankfurt am Main, einbezogen. Dieser wird im elektronischen Bundesanzeiger veröffentlicht.

Die Unternehmensorgane sind auf Seite 65 genannt.

Hamburg, 2. März 2016

### **Der Vorstand**

Busch

Dr. Martin

Scharfenberg

# Bestätigungsvermerk des Abschlussprüfers

Wir haben den Jahresabschluss – bestehend aus Bilanz, Gewinn- und Verlustrechnung sowie Anhang – unter Einbeziehung der Buchführung und den Lagebericht der Condor Allgemeine Versicherungs-Aktiengesellschaft, Hamburg, für das Geschäftsjahr vom 1. Januar bis 31. Dezember 2015 geprüft. Die Buchführung und die Aufstellung von Jahresabschluss und Lagebericht nach den deutschen handelsrechtlichen Vorschriften liegen in der Verantwortung der gesetzlichen Vertreter der Gesellschaft. Unsere Aufgabe ist es, auf der Grundlage der von uns durchgeführten Prüfung eine Beurteilung über den Jahresabschluss unter Einbeziehung der Buchführung und über den Lagebericht abzugeben.

Wir haben unsere Jahresabschlussprüfung nach § 317 HGB unter Beachtung der vom Institut der Wirtschaftsprüfer (IDW) festgestellten deutschen Grundsätze ordnungsmäßiger Abschlussprüfung vorgenommen. Danach ist die Prüfung so zu planen und durchzuführen, dass Unrichtigkeiten und Verstöße, die sich auf die Darstellung des durch den Jahresabschluss unter Beachtung der Grundsätze ordnungsmäßiger Buchführung und durch den Lagebericht vermittelten Bildes der Vermögens-, Finanz- und Ertragslage wesentlich auswirken, mit hinreichender Sicherheit erkannt werden. Bei der Festlegung der Prüfungshandlungen werden die Kenntnisse über die Geschäftstätigkeit und über das wirtschaftliche und rechtliche Umfeld der Gesellschaft sowie die Erwartungen über mögliche Fehler berücksichtigt. Im Rahmen der Prüfung werden die Wirksamkeit des rechnungslegungsbezogenen internen Kontrollsystems sowie Nachweise für die Angaben in Buchführung, Jahresabschluss und Lagebericht überwiegend auf der Basis von Stichproben beurteilt.

Die Prüfung umfasst die Beurteilung der angewandten Bilanzierungsgrundsätze und der wesentlichen Einschätzungen der gesetzlichen Vertreter sowie die Würdigung der Gesamtdarstellung des Jahresabschlusses und des Lageberichts. Wir sind der Auffassung, dass unsere Prüfung eine hinreichend sichere Grundlage für unsere Beurteilung bildet.

Unsere Prüfung hat zu keinen Einwendungen geführt.

Nach unserer Beurteilung aufgrund der bei der Prüfung gewonnenen Erkenntnisse entspricht der Jahresabschluss den gesetzlichen Vorschriften und vermittelt unter Beachtung der Grundsätze ordnungsmäßiger Buchführung ein den tatsächlichen Verhältnissen entsprechendes Bild der Vermögens-, Finanz- und Ertragslage der Gesellschaft. Der Lagebericht steht in Einklang mit dem Jahresabschluss, vermittelt insgesamt ein zutreffendes Bild von der Lage der Gesellschaft und stellt die Chancen und Risiken der zukünftigen Entwicklung zutreffend dar.

Eschborn/Frankfurt am Main,  
den 3. März 2016

Ernst & Young GmbH  
Wirtschaftsprüfungsgesellschaft

Gehring  
Wirtschaftsprüfer

Kaminski  
Wirtschaftsprüfer

Der Aufsichtsrat hat die Geschäftsführung des Vorstands nach den gesetzlichen und satzungsgemäßen Vorschriften überwacht und beratend begleitet.

#### **Zusammenarbeit mit dem Vorstand**

Der Vorstand hat den Aufsichtsrat über die Lage und Entwicklung der Condor Allgemeine Versicherungs-AG regelmäßig und umfassend informiert. Dies erfolgte im Geschäftsjahr 2015 in zwei Sitzungen, zu denen der Aufsichtsrat am 27. Mai 2015 und am 20. November 2015 zusammentrat, sowie durch vierteljährliche schriftliche Berichte. In den Sitzungen hat der Aufsichtsrat mündliche und schriftliche Berichte des Vorstands entgegengenommen und erörtert. Darüber hinaus wurde der Vorsitzende des Aufsichtsrats laufend auch außerhalb der Sitzungen über wesentliche Entwicklungen und Entscheidungen in Kenntnis gesetzt.

Im Vordergrund der Berichterstattung standen die wirtschaftliche Lage der Gesellschaft, die Unternehmensplanung und -perspektive sowie wesentliche Finanzkennzahlen. Schwerpunkte der Besprechungen im Aufsichtsrat bildeten die Rahmenbedingungen des Kompositversicherungsgeschäfts und des Maklermarktes mit den hieraus resultierenden Chancen und Risiken im Allgemeinen und die Geschäftsentwicklung der Condor Allgemeine Versicherungs-AG im Speziellen. Intensiv befasste sich das Gremium mit strategischen Maßnahmen zur Unternehmens- und Produktentwicklung, der Optimierung der Zusammenarbeit mit einzelnen Versicherungsmaklern im Privatkundengeschäft sowie den Rückversicherungsbeziehungen. Daneben beschäftigte sich der Aufsichtsrat mit der Geschäftsentwicklung von Tochtergesellschaften, der IT-Migration von Beständen auf die R+V-

Plattform und Vorstandsangelegenheiten. Darüber hinaus wurde über die Risikostrategie und das Risikomanagementsystem berichtet.

#### **Feststellung des Jahresabschlusses**

Der Aufsichtsrat hat den Jahresabschluss und den Lagebericht für das Geschäftsjahr 2015 eingehend geprüft. Hierzu lag der Prüfungsbericht des Abschlussprüfers, der Ernst & Young GmbH Wirtschaftsprüfungsgesellschaft, der den uneingeschränkten Bestätigungsvermerk erteilt hat, vor.

An der Sitzung des Aufsichtsrates am 31. Mai 2016 nahmen die Vertreter des Abschlussprüfers teil. Sie berichteten dem Aufsichtsratsplenum zusammenfassend über die Prüfungsergebnisse und standen für alle zusätzlichen Erläuterungen und Stellungnahmen zur Verfügung.

Der Aufsichtsrat hat gegen den vom Vorstand aufgestellten Jahresabschluss für das Geschäftsjahr 2015 keine Einwendungen erhoben und sich dem Prüfungsergebnis des Abschlussprüfers angeschlossen.

Der Aufsichtsrat hat den Jahresabschluss für das Geschäftsjahr 2015 gebilligt. Der Jahresabschluss ist damit gemäß § 172 AktG festgestellt.

Wiesbaden, 31. Mai 2016

#### **Der Aufsichtsrat**

Dr. Friedrich Caspers  
Vorsitzender



#### **Absicherungsgeschäft**

Zur Absicherung von (Wechsel-)Kurschwankungen werden spezielle Finanzkontrakte, insbesondere derivative Finanzinstrumente, eingesetzt. Das Absicherungsgeschäft kompensiert so die Risiken des Grundgeschäfts, die durch eine ungünstige Kurs- oder Preisentwicklung entstehen können.

#### **Abwicklungsergebnis**

Das Abwicklungsergebnis zeigt, wie sich die Schadenrückstellungen im Zeitablauf durch die geleisteten Zahlungen und die Neueinschätzung des erwarteten Endschadens zum jeweiligen Bilanzstichtag geändert haben.

#### **Aktuar/Aktuarin, DAV**

Aktuare sind mathematisch ausgebildete Sachverständige. Sie sind national und international in Berufsvereinigungen organisiert, zum Beispiel in der Deutschen Aktuarvereinigung e.V.

#### **Altbestand**

Seit der Deregulierung des Versicherungswesens 1994 wird die Gesamtheit der Versicherungsverträge eines Versicherungsunternehmens in Alt- und Neubestand unterteilt. Der Altbestand umfasst die vor der Deregulierung abgeschlossenen Verträge.

#### **Aufwendungen für Versicherungsfälle für eigene Rechnung**

Summe aus bezahlten Schäden und den Rückstellungen für im Geschäftsjahr eingetretene Schäden ergänzt um das Abwicklungsergebnis, jeweils nach Abzug der eigenen Rückversicherungsabgaben.

#### **Aufwendungen für den Versicherungsbetrieb (netto)**

Provisionen sowie Personal- und Sachaufwendungen für den Abschluss und die laufende Verwaltung von Versicherungsverträgen, gekürzt um die Provisionen und Gewinnbeteiligungen, die von Rückversicherern erstattet wurden.

#### **Beiträge**

Der Beitrag, oft auch Prämie genannt, ist der Preis für den Versicherungsschutz, den der Versicherer gewährt. Er kann laufend oder als Einmalbeitrag entrichtet werden. Unter „gebuchten Beiträgen“ versteht man die gesamten Beitragseinnahmen, die im Geschäftsjahr fällig geworden sind. Der Anteil der Beitragseinnahmen, der Entgelt für den Versicherungsschutz im Geschäftsjahr ist, wird als „verdiente Beiträge“ bezeichnet.

#### **Beitragsüberträge**

Der Anteil der im Geschäftsjahr vereinnahmten Beiträge, der auf die Zeit nach dem Bilanzstichtag entfällt, wird als Beitragsübertrag unter den versicherungstechnischen Rückstellungen ausgewiesen.

#### **Bewertungsreserven**

Differenz zwischen dem Buchwert und dem → Zeitwert einer Kapitalanlage.

#### **Bilanzielle Schadenquote brutto**

Aufwendungen für Versicherungsfälle im Verhältnis zu den verdienten Beiträgen (alle brutto).

#### **Bilanzielle Schadenquote netto**

Aufwendungen für Versicherungsfälle im Verhältnis zu den verdienten Beiträgen (alle netto).

### **Black-Scholes-Modell**

Das Black-Scholes-Modell ist ein finanzmathematisches Modell zur Bewertung von Finanzoptionen, das von Fischer Black und Myron Scholes 1973 veröffentlicht wurde.

### **Brutto/Netto**

Bei Brutto- beziehungsweise Nettoausweis werden die versicherungstechnischen Posten vor beziehungsweise nach Abzug des Anteils ausgewiesen, der auf das in Rückdeckung gegebene Geschäft entfällt. Statt „netto“ verwendet man auch die Bezeichnung „für eigene Rechnung“.

### **Combined Ratio**

Prozentuales Verhältnis der Summe aus Nettoaufwendungen für Versicherungsfälle plus Nettoaufwendungen für den Versicherungsbetrieb zu den verdienten Nettobeiträgen. Dies entspricht der Summe aus Schaden- und Kostenquote (→ Schaden-Kosten-Quote). Sie ist eine wichtige Kennzahl bei der Betrachtung der Rentabilität eines Vertrages, eines Teilbestandes oder des gesamten Versicherungsbestandes. Überschreitet sie die 100%-Marke, ergibt sich für das betrachtete Geschäft ein versicherungstechnischer Verlust.

### **Deckungsrückstellung**

Nach versicherungsmathematischen Methoden ermittelte versicherungstechnische Rückstellung, die künftige Ansprüche der Versicherungsnehmer vor allem in der Lebens-, Kranken- und Unfallversicherung abdeckt. Sie entspricht dem Saldo aus dem Barwert der künftigen Verpflichtungen abzüglich des Barwerts der künftigen Beiträge.

### **Depotforderungen/-verbindlichkeiten**

Sicherheitsleistungen zur Deckung von Versicherungsverbindlichkeiten zwischen Erst- und Rückversicherer. Das einbehaltende Unternehmen weist in diesem Fall Depotverbindlichkeiten, das gewährende Unternehmen Depotforderungen aus.

### **Derivatives Finanzinstrument**

Finanzinstrument, dessen Wert steigt oder fällt, wenn sich eine Basisgröße (bestimmter Zinssatz, Wertpapierpreis, Währungskurs, Preisindex und so weiter) ändert. Zu den Derivaten zählen insbesondere Futures, Forwards, Swaps und Optionen.

### **Discounted Cashflow Methode (DCF)**

Die Discounted Cashflow Methode baut auf dem finanzmathematischen Konzept der Abzinsung von zukünftigen Zahlungsströmen zur Ermittlung eines Kapitalwerts auf.

### **Duration**

Die Duration bezeichnet die durchschnittliche Laufzeit einer zinssensitiven Kapitalanlage oder eines Portfolios und ist ein Risikomaß für deren Sensitivität in Bezug auf Zinssatzänderungen.

### **Eigenkapitalquote**

Eigenkapital im Verhältnis zum gebuchten Nettobeitrag.

### **Exzedentenversicherung**

Die Exzedentenversicherung ist eine summenmäßige Erhöhung einer bestehenden Vermögensschadenhaftpflichtversicherung. Höhere Risiken erfordern höhere Versicherungssummen.

### **Für eigene Rechnung**

Der jeweilige versicherungstechnische Posten oder die Quote nach Abzug des in Rückversicherung gegebenen Geschäfts → Brutto/Netto.



**Garantiemittel**

Summe aus Eigenkapital, versicherungstechnischen Rückstellungen und der Schwankungsrückstellung. Dieser Betrag steht maximal zum Ausgleich von Verbindlichkeiten zur Verfügung.

**Genossenschaftliche FinanzGruppe  
Volksbanken Raiffeisenbanken**

Netzwerk genossenschaftlicher Zentral- und Spezialinstitute im Rahmen eines umfassenden Allfinanz-Konzepts. Partner der R+V Versicherung sind unter anderem: DZ BANK AG, WGZ BANK AG, Bausparkasse Schwäbisch Hall, Union Investment, VR Leasing.

**Geschäftsjahres-Schadenquote brutto**

Geschäftsjahres-Schadenaufwand im Verhältnis zu den verdienten Beiträgen (alle brutto).

**Geschäftsjahres-Schadenquote netto**

Geschäftsjahres-Schadenaufwand im Verhältnis zu den verdienten Beiträgen (alle netto).

**Hull-White-Modell**

Das Hull-White-Modell ist ein finanzmathematisches Modell zur Bewertung von Zinsderivaten, das von John C. Hull und Alan White veröffentlicht wurde.

**IFRS – International Financial Reporting  
Standards**

Internationale Rechnungslegungsnormen, die eine international vergleichbare Bilanzierung und Publizität gewährleisten sollen.

**Kompositversicherer**

Versicherungsunternehmen, das im Gegensatz zu einem Einbranchenunternehmen (zum Beispiel Lebensversicherer) mehrere Versicherungszweige betreibt.

**Kostenquote brutto**

Aufwand für den Versicherungsbetrieb im Verhältnis zu den verdienten Beiträgen (alle brutto).

**Kostenquote netto**

Aufwand für den Versicherungsbetrieb im Verhältnis zu den verdienten Beiträgen (alle netto).

**Kumul**

Als Kumul bezeichnet man mehrere beim selben Versicherungsunternehmen versicherte oder rückversicherte Risiken, die von einem Schadenereignis gleichzeitig betroffen werden können.

**Laufende Durchschnittsverzinsung  
(nach Verbandsformel)**

Laufende Bruttoerträge abzüglich Aufwendungen für die Verwaltung von Kapitalanlagen abzüglich planmäßige Abschreibungen im Verhältnis zum mittleren Bestand der Kapitalanlagen zum 1. Januar und 31. Dezember des jeweiligen Geschäftsjahres.

**Libor-Market Modell**

Das Libor-Market Modell ist ein finanzmathematisches Modell (Zinsstrukturmodell) zur Bewertung von Zinsderivaten und komplexen Zinsprodukten, welches auf Arbeiten von Brace, Gatarek und Musiela zurückgeht.

**Modell von Black**

Die Black-Formel 76 ist ein finanzmathematisches Modell zur Bewertung von Zinsoptionen, das von Fischer Black 1976 veröffentlicht wurde.

**Netto**

→ Brutto/Netto

### **Nettoverzinsung der Kapitalanlagen**

Alle Erträge abzüglich aller Aufwendungen für Kapitalanlagen im Verhältnis zum mittleren Bestand der Kapitalanlagen zum 1. Januar und 31. Dezember des jeweiligen Geschäftsjahres.

### **Nettoverzinsung im Drei-Jahres-Durchschnitt**

Alle Erträge abzüglich aller Aufwendungen für Kapitalanlagen im Verhältnis zum mittleren Bestand der Kapitalanlagen zum 1. Januar und 31. Dezember des jeweiligen Geschäftsjahres, über einen Zeitraum von drei Jahren berechnet.

### **Neubestand**

Seit der Deregulierung des Versicherungswesens 1994 wird die Gesamtheit der Versicherungsverträge eines Versicherungsunternehmens in Alt- und Neubestand unterteilt. Der Neubestand umfasst die seit der Deregulierung abgeschlossenen Verträge.

### **Portfolio/Portfeuille**

a) Alle insgesamt oder in einem Teilsegment (zum Beispiel Sparte, Land) übernommenen Risiken; b) Nach bestimmten Kriterien gegliederte Gruppe von Kapitalanlagen.

### **Prämie**

→ Beiträge

### **Produktion**

Als Produktion gelten die monatliche Beitragsrate von neuen Versicherungskunden sowie die monatliche Mehrbeitragsrate bei Verträgen bereits versicherter Kunden auf Hinzunahme weiterer Tarife, Höherversicherungen und Tarifwechsel, einschließlich etwaiger Risikozuschläge.

### **Provision**

Vergütung des Versicherungsunternehmens an Vertreter, Makler oder andere Vermittler für deren Kosten im Zusammenhang mit dem Abschluss und der Verwaltung von Versicherungsverträgen.

### **PUC-Methode**

Die **Projected Unit Credit**-Methode beziehungsweise Anwartschaftsbarwertverfahren bezeichnet ein versicherungsmathematisches Bewertungsverfahren für Verpflichtungen aus betrieblicher Altersversorgung.

### **Rating**

Standardisierte Bonitätsbeurteilung von Schuldtiteln sowie von Unternehmen durch unabhängige, spezialisierte Bewertungsagenturen.

### **Reservequote**

Die Reservequote errechnet sich zu einem Stichtag aus den Kapitalanlagen zu → Zeitwerten im Verhältnis zu den Kapitalanlagen zu Buchwerten.

### **Rückstellung für Beitragsrückerstattung**

Rückstellung für am Bilanzstichtag noch nicht fällige Verpflichtungen zu Beitragsrückerstattungen an Versicherungsnehmer, die bei → Kompositversicherern in erfolgsabhängig und erfolgsunabhängig unterschieden wird; der Ansatz ergibt sich aus aufsichtsrechtlichen oder einzelvertraglichen Regelungen.

### **Rückstellung für noch nicht abgewickelte Versicherungsfälle**

Rückstellung für die Verpflichtungen aus Versicherungsfällen, die am Bilanzstichtag bereits eingetreten waren, aber noch nicht gemeldet wurden beziehungsweise noch nicht vollständig abgewickelt werden konnten.

#### **Rückversicherer**

Versicherungsunternehmen, das Risiken anderer Versicherungsgesellschaften übernimmt und selbst keine direkten Vertragsbeziehungen zum Versicherungsnehmer unterhält.

#### **Schaden-Kosten-Quote**

→ Combined Ratio

#### **Schadenquote**

Prozentuales Verhältnis der Schadenaufwendungen zu den verdienten Beiträgen.

#### **Schwankungsrückstellung**

Rückstellung zum Ausgleich von Schwankungen im Schadenverlauf. In Jahren mit relativ geringem beziehungsweise relativ starkem Schadenaufkommen werden der Schwankungsrückstellung Mittel zugeführt beziehungsweise entnommen.

#### **Selbst abgeschlossenes Geschäft**

Geschäft, das zwischen dem Versicherungsunternehmen und dem Versicherungsnehmer direkt abgeschlossen wurde. Im Gegensatz zu → übernommenes Geschäft.

#### **Selbstbehalt**

Der Teil der übernommenen Risiken, die der Versicherer nicht in Rückdeckung gibt, also → Netto ausweist. (Selbstbehaltsquote: Prozentualer Anteil des Selbstbehalts am gebuchten Bruttobeitrag).

#### **Sicherungsvermögen**

Der Teil der Aktiva eines Versicherungsunternehmens, der dazu dient, die Ansprüche der Versicherungsnehmer zu sichern. Aufgrund der Sicherstellung der Ansprüche der Versicherten im Falle einer Insolvenz ist das Sicherungsver-

mögen ein vom übrigen Vermögen des Versicherungsunternehmens intern getrenntes Sondervermögen, das dem Zugriff anderer Gläubiger entzogen ist.

#### **Solvabilität**

Eigenmittelausstattung eines Versicherungsunternehmens. Um die dauernde Erfüllbarkeit der Verträge sicherzustellen, sind Versicherungsunternehmen verpflichtet, Eigenmittel mindestens in Höhe einer Solvabilitätsspanne zu bilden. Die Höhe dieser Spanne bemisst sich entweder nach den jährlichen Beiträgen (Beitragsindex) oder den durchschnittlichen Aufwendungen für Versicherungsfälle der letzten drei Geschäftsjahre (Schadenindex). Maßgebend ist der jeweils höhere Index.

#### **Steuerabgrenzung**

##### **(Aktive/Passive latente Steuern)**

Im Einzelabschluss kommt es zu einer Steuerabgrenzung, wenn zwischen den Wertansätzen von Vermögensgegenständen und Schulden in Handels- und Steuerbilanz Unterschiede bestehen. Durch den Ansatz latenter Steuern werden zukünftige steuerliche Belastungen (Passive latente Steuern) oder Entlastungen (Aktive latente Steuern) in der Handelsbilanz abgebildet.

#### **Stornoquote**

Die Stornoquote ist der volumengewichtete Anteil der stornierten Verträge an den neu abgeschlossenen Verträgen oder den Verträgen im Bestand. Soweit in der Schaden- und Unfallversicherung Beitragsforderungen gebildet werden, die wegen Fortfalls oder Verminderung des Versicherungsrisikos noch entfallen können, wird für diesen Fall eine Stornorückstellung gebildet.

### **Straßenverkehrsgenossenschaften**

Wirtschaftsorganisationen des Straßenverkehrsgewerbes, die Dienstleistungen für das personen- und güterbefördernde Gewerbe erbringen. Hierzu zählen zum Beispiel Beratungs- und Versicherungsleistungen.

### **Stresstest**

Bei Stresstests handelt es sich um eine spezielle Form der Szenarioanalyse. Ziel ist es, eine quantitative Aussage über das Verlustpotenzial von → Portfolios bei extremen Marktschwankungen treffen zu können.

### **Strukturierte Produkte**

Bei einem strukturierten Produkt wird ein → derivatives Finanzinstrument (zum Beispiel eine Option) mit einem nichtderivativen Instrument (zum Beispiel einer Anleihe) kombiniert.

### **Übernommenes Geschäft**

Geschäft, das zwischen zwei Versicherungsunternehmen abgeschlossen wurde. Es ist gleichbedeutend mit der Weitergabe eines Teils der vom Versicherungsnehmer übernommenen Schadenverteilung vom Erstversicherungsunternehmen an ein Rückversicherungsunternehmen.

### **Verbundene Unternehmen**

Das Mutterunternehmen (Konzernobergesellschaft) und alle Tochterunternehmen. Tochterunternehmen sind Unternehmen, bei denen das Mutterunternehmen einen beherrschenden Einfluss auf die Geschäftspolitik ausüben kann (Control-Prinzip). Dies ist dann möglich, wenn zum Beispiel die Konzernmutter direkt oder indirekt die Mehrheit der Stimmrechte hält, das Recht auf Bestellung oder Abberufung der Mehrheit der Mitglieder von Organen (Vorstand, Aufsichtsrat) besitzt oder wenn ein Beherrschungsvertrag besteht.

### **Versicherungstechnische Rückstellungen**

Ungewisse Verbindlichkeiten, die unmittelbar mit dem Versicherungsgeschäft zusammenhängen. Ihre Bildung soll sicherstellen, dass die Verpflichtungen aus den Versicherungsverträgen dauerhaft erfüllt werden können.

### **Versicherungstechnisches Ergebnis**

Saldo aus Erträgen und Aufwendungen, die dem Versicherungsgeschäft zugeordnet werden.

### **Zeichnungskapazität**

Bestimmungsfaktoren der Zeichnungskapazität sind einerseits Volumen- und Strukturmerkmale (Versicherungszweige, Privat-, Gewerbe- oder Industriegeschäft) des Versicherungsbestands, zum anderen die Ausstattung mit Eigenkapital und Rückversicherungsschutz.

### **Zeitwert**

Der Zeitwert einer Kapitalanlage entspricht in der Regel ihrem Marktwert. Ist der Wert nicht direkt zu ermitteln, behilft man sich mit dem Wert, zu dem der Vermögensgegenstand zwischen sachverständigen, vertragswilligen und voneinander unabhängigen Geschäftspartnern gehandelt würde.

### **Zinszusatzrückstellung**

Unter Zinszusatzrückstellung wird die Verstärkung der Deckungsrückstellung aufgrund des Zinsumfelds zusammengefasst. Diese ermittelt sich im Neubestand gemäß § 5 DeckRV sowie im Altbestand entsprechend eines von der BaFin genehmigten Geschäftsplans.

